

АДМИНИСТРАЦИЯ СУХОБУЗИМСКОГО РАЙОНА
КРАСНОЯРСКОГО КРАЯ

ПОСТАНОВЛЕНИЕ

«02» 03 2023

с. Сухобузимское

№175-п

Об утверждении административного регламента по предоставлению муниципальной услуги «Подготовка и выдача разрешений на ввод объекта в эксплуатацию в соответствии с законодательством о градостроительной деятельности» на территории Сухобузимского района

В соответствии с Градостроительным кодексом Российской Федерации от 29.12.2004 № 190-ФЗ, Федеральным законом от 06.10.2003 № 131-ФЗ «Об общих принципах организации местного самоуправления в Российской Федерации», Федеральным законом от 27.07.2010 № 210-ФЗ «Об организации предоставления государственных и муниципальных услуг», Постановлением Правительства РФ от 20.07.2021 № 1228 «Об утверждении Правил разработки и утверждения административных регламентов предоставления государственных услуг, о внесении изменений в некоторые акты Правительства Российской Федерации и признании утратившими силу некоторых актов и отдельных положений актов Правительства Российской Федерации», руководствуясь Уставом Сухобузимского района, ПОСТАНОВЛЯЮ:

1. Утвердить административный регламент по предоставлению муниципальной услуги «Подготовка и выдача разрешений на ввод объекта в эксплуатацию в соответствии с законодательством о градостроительной деятельности» на территории Сухобузимского района, согласно приложению к настоящему постановлению.

2. Признать утратившим силу:

- постановление администрации Сухобузимского района от 05.12.2018 № 914-п «Об утверждении административного регламента Сухобузимского района Красноярского края по предоставлению муниципальной услуги «Подготовка и выдача разрешений на ввод объекта в эксплуатацию»;

- постановление администрации Сухобузимского района от 13.08.2019 № 695-п «О внесении изменений в постановление администрации Сухобузимского района от 05.12.2018 № 914-п «Об утверждении административного регламента Сухобузимского района Красноярского края по предоставлению муниципальной услуги «Подготовка и выдача разрешений на ввод объекта в эксплуатацию»;

- постановление администрации Сухобузимского района от 21.05.2020 № 445-п «О внесении изменений в постановление администрации Сухобузимского района от 05.12.2018 № 914-п «Об утверждении административного регламента Сухобузимского района Красноярского края по предоставлению муниципальной услуги «Подготовка и выдача разрешений на ввод объекта в эксплуатацию»;

- постановление администрации Сухобузимского района от 01.02.2021 № 72-п «О внесении изменений в постановление администрации Сухобузимского района от 05.12.2018 № 914-п «Об утверждении административного регламента Сухобузимского района Красноярского края по предоставлению муниципальной услуги «Подготовка и выдача разрешений на ввод объекта в эксплуатацию»;

- постановление администрации Сухобузимского района от 08.11.2021 № 919-п «О внесении изменений в постановление администрации Сухобузимского района от 05.12.2018 № 914-п «Об утверждении административного регламента

Сухобузимского района Красноярского края по предоставлению муниципальной услуги «Подготовка и выдача разрешений на ввод объекта в эксплуатацию»;

- постановление администрации Сухобузимского района от 19.05.2022 № 479-п «О внесении изменений в постановление администрации Сухобузимского района от 05.12.2018 № 914-п «Об утверждении административного регламента Сухобузимского района Красноярского края по предоставлению муниципальной услуги «Подготовка и выдача разрешений на ввод объекта в эксплуатацию».

2. Контроль за исполнением настоящего постановления возложить на заместителя главы района по обеспечению жизнедеятельности района.

3. Постановление вступает в силу в день, следующий за днем его официального опубликования.

Глава района

А.В. Алпацкий

Административный регламент
по предоставлению муниципальной услуги
«Подготовка и выдача разрешений на ввод объекта в эксплуатацию
в соответствии с законодательством о градостроительной деятельности»
на территории Сухобузимского района

1. Общие положения

1.1. Настоящий административный регламент по предоставлению муниципальной услуги «Подготовка и выдача разрешений на ввод объекта в эксплуатацию в соответствии с законодательством о градостроительной деятельности» (далее - Регламент) устанавливает порядок, сроки и последовательность административных процедур (далее - Административные процедуры) при предоставлении муниципальной услуги в соответствии с законодательством Российской Федерации.

1.2. Заявителем при предоставлении муниципальной услуги является:
застройщик - физическое или юридическое лицо, обеспечивающее на принадлежащем ему земельном участке или на земельном участке иного правообладателя (которому при осуществлении бюджетных инвестиций в объекты капитального строительства государственной (муниципальной) собственности органы государственной власти (государственные органы), Государственная корпорация по атомной энергии «Росатом», Государственная корпорация по космической деятельности «Роскосмос», органы управления государственными внебюджетными фондами или органы местного самоуправления передали в случаях, установленных бюджетным законодательством Российской Федерации, на основании соглашений свои полномочия государственного (муниципального) заказчика или которому в соответствии со статьей 13.3 Федерального закона от 29 июля 2017 года № 218-ФЗ «О публично-правовой компании «Фонд развития территорий» и о внесении изменений в отдельные законодательные акты Российской Федерации» передали на основании соглашений свои функции застройщика) строительство, реконструкцию, капитальный ремонт, снос объектов капитального строительства, а также выполнение инженерных изысканий, подготовку проектной документации для их строительства, реконструкции, капитального ремонта.

Застройщик вправе передать свои функции, предусмотренные законодательством о градостроительной деятельности, техническому заказчику.

1.3. Порядок информирования о правилах предоставления муниципальной услуги:

1.3.1. Информация о местонахождении администрации Сухобузимского района (далее – Администрация):

Адрес: 663040, Красноярский край, Сухобузимский район, с. Сухобузимское, ул. Комсомольская, д. 44.

Телефон: 8(39199) 2-25-58.

Адрес электронной почты: adm35@suhobuzimo.ru.

График работы: ежедневно с 8.00 до 16.00, перерыв на обед с 12.00 до 13.00.
Выходные дни – суббота, воскресенье.

1.3.2. Муниципальная услуга может быть получена заявителем в структурном подразделении краевого государственного бюджетного учреждения «Многофункциональный центр предоставления государственных и муниципальных услуг» в с. Сухобузимское Сухобузимского района (далее – МФЦ).

1.3.3. Информация о местонахождении МФЦ:

Адрес: 663040, Красноярский край, с. Сухобузимское, ул. Ленина, 32.

Телефон: 8(39199) 2-10-78.

Адрес электронной почты: tkachenko@24mfc.ru

График работы: ежедневно с 09.00 до 18.00, без перерыва на обед, выходной – суббота, воскресенье.

1.3.4. Должностные лица Администрации и МФЦ, ответственные за предоставление муниципальной услуги, осуществляют информирование по следующим направлениям:

- о местонахождении и графике работы, о способах получения информации;
- о справочных телефонах;
- об адресе электронной почты;
- о порядке получения информации заинтересованными лицами по вопросам предоставления муниципальной услуги, в том числе о предоставлении муниципальной услуги;

Основными требованиями к консультации заявителей являются:

- актуальность;
- своевременность;
- четкость в изложении материала;
- полнота консультирования;
- удобство и доступность.

Время при индивидуальном устном консультировании не должно превышать 10 минут.

1.4. Информирование о порядке предоставления муниципальной услуги осуществляется:

1) непосредственно при личном приеме заявителя в Администрации или в МФЦ;

2) по телефону в Администрации или МФЦ;

3) письменно, в том числе посредством электронной почты, факсимильной связи;

4) посредством размещения в открытой и доступной форме информации:

в федеральной государственной информационной системе «Единый портал государственных и муниципальных услуг (функций)» <https://www.gosuslugi.ru/> (далее – Единый портал);

на региональном портале государственных и муниципальных услуг (функций), являющегося государственной информационной системой Красноярского края (<http://www.gosuslugi.krskstate.ru>) (далее – Региональный портал);

на официальном портале Сухобузимского района в телекоммуникационной сети Интернет www.suhobuzimo.ru;

5) посредством размещения информации на информационных стендах Администрации или МФЦ.

1.5. Требования к форме и характеру взаимодействия должностных лиц с заявителями:

- при ответе на телефонные звонки должностное лицо представляется, назвав свою фамилию имя, отчество, должность, наименование организации, предлагает представиться собеседнику, выслушивает и уточняет суть вопроса. Во время разговора следует произносить слова четко, избегать параллельных

разговоров с окружающими людьми и не прерывать разговор по причине поступления звонка на другой аппарат;

- при личном обращении заявителей должностное лицо должно представиться, указать фамилию, имя и отчество, сообщить занимаемую должность, самостоятельно дать ответ на заданный заявителем вопрос;

- в конце консультирования (по телефону или лично) должностное лицо, осуществляющее консультирование, должно кратко подвести итоги и перечислить меры, которые следует принять заявителю (кто именно, когда и что должен сделать);

- ответ на письменные обращения и обращения по электронной почте дается в простой, четкой и понятной форме с указанием фамилии и инициалов, номера телефона должностного лица администрации, исполнившего ответ на обращение. Ответ на письменное обращение подписывается главой Сухобузимского района (далее – Глава района). Ответ на письменные обращения и обращения по электронной почте дается в течение пяти дней со дня принятия решения по такому обращению.

1.6. На информационных стендах, находящихся на стене при входе в отдел архитектуры и градостроительства (кабинет № 1-1) Администрации размещаются следующие информационные материалы:

- сведения о перечне предоставляемых муниципальных услуг;
- порядок обжалования действий (бездействия) и решений, осуществляемых (принятых) в ходе предоставления муниципальной услуги;

- перечень документов, которые заявитель должен представить для получения муниципальной услуги;

- образцы заполнения документов;
- адреса, номера телефонов и факса, график работы, адрес электронной почты Администрации;

- адрес, номер телефона, график работы МФЦ;
- перечень оснований для отказа в предоставлении муниципальной услуги;

- Регламент;
- необходимая оперативная информация о предоставлении муниципальной услуги.

При изменении условий и порядка предоставления муниципальной услуги информация об изменениях должна быть выделена цветом и пометкой «ВАЖНО».

Информационные стенды должны быть максимально заметны, хорошо просматриваемы и функциональны.

Текст материалов, размещаемых на стендах, должен быть напечатан удобным для чтения шрифтом, основные моменты и наиболее важные места выделены.

2. Стандарт предоставления муниципальной услуги

2.1. Наименование муниципальной услуги - «Подготовка и выдача разрешений на ввод объекта в эксплуатацию в соответствии с законодательством о градостроительной деятельности» (далее – Муниципальная услуга).

2.2. Предоставление муниципальной услуги осуществляется администрацией Сухобузимского района через структурное подразделение администрации – отдел архитектуры и градостроительства (далее – Отдел) и МФЦ.

Ответственными исполнителями муниципальной услуги являются должностные лица Отдела и МФЦ (далее – Должностные лица).

2.3. Результатом предоставления муниципальной услуги является:

- выдача разрешения на ввод объекта в эксплуатацию.

Разрешение на ввод объекта в эксплуатацию представляет собой документ, который удостоверяет выполнение строительства, реконструкции объекта капитального строительства в полном объеме в соответствии с разрешением на строительство, проектной документацией, а также соответствие построенного, реконструированного объекта капитального строительства требованиям к строительству, реконструкции объекта капитального строительства, установленным на дату выдачи представленного для получения разрешения на строительство градостроительного плана земельного участка, разрешенному использованию земельного участка или в случае строительства, реконструкции линейного объекта проекту планировки территории и проекту межевания территории (за исключением случаев, при которых для строительства, реконструкции линейного объекта не требуется подготовка документации по планировке территории), проекту планировки территории в случае выдачи разрешения на ввод в эксплуатацию линейного объекта, для размещения которого не требуется образование земельного участка, а также ограничениям, установленным в соответствии с земельным и иным законодательством Российской Федерации.

- отказ в выдаче такого разрешения с указанием мотивированных причин отказа.

2.4. Сроки предоставления муниципальной услуги.

Максимальный срок предоставления муниципальной услуги не должен превышать 5 рабочих дней со дня поступления заявления о выдаче разрешения на ввод объекта в эксплуатацию.

2.5. Предоставление муниципальной услуги осуществляется в соответствии со следующими нормативными правовыми актами:

- Градостроительным кодексом Российской Федерации от 29.12.2004 № 190-ФЗ;

- Федеральным законом от 29.12.2004 № 191-ФЗ «О введении в действие Градостроительного кодекса Российской Федерации»;

- Федеральным законом от 06.10.2003 № 131-ФЗ «Об общих принципах организации местного самоуправления в Российской Федерации»;

- Федеральным законом от 27.07.2010 № 210-ФЗ «Об организации предоставления государственных и муниципальных услуг»;

- Федеральным законом от 01.12.2014 № 419-ФЗ «О внесении изменений в отдельные законодательные акты Российской Федерации по вопросам социальной защиты инвалидов в связи с ратификацией Конвенции о правах инвалидов»;

- Распоряжением Правительства Российской Федерации от 17.12.2009 №1993-р «Об утверждении сводного перечня первоочередных государственных и муниципальных услуг, предоставляемых в электронном виде»;

- Приказом Министерства строительства и жилищно-коммунального хозяйства Российской Федерации от 03 июня 2022 г. № 446/пр «Об утверждении формы разрешения на строительство и формы разрешения на ввод объекта в эксплуатацию»;

- Уставом Сухобузимского района Красноярского края.

2.6. Перечень документов, необходимых для предоставления муниципальной услуги и услуг, которые являются необходимыми и обязательными для предоставления муниципальной услуги, подлежащих представлению заявителем в Отдел или в МФЦ самостоятельно:

2.6.1. К заявлению о выдаче разрешения на ввод объекта в эксплуатацию прилагаются следующие документы, которые заявитель или их законный представитель должен предоставить в Отдел или в МФЦ самостоятельно:

1) заявление о выдаче разрешения на ввод объекта в эксплуатацию (далее – Заявление) по форме согласно приложению № 2 к настоящему Регламенту;

2) копия документа, удостоверяющего личность заявителя, являющегося физическим лицом, либо личность представителя физического лица;

3) копия документа, подтверждающего полномочия представителя физического или юридического лица;

4) правоустанавливающие документы на земельный участок, в том числе соглашение об установлении сервитута, решение об установлении публичного сервитута (правоустанавливающие документы на земельный участок предоставляются самостоятельно, если указанные документы (их копии или сведения, содержащиеся в них) отсутствуют в Едином государственном реестре прав на недвижимое имущество и сделок с ним);

5) акт приемки объекта капитального строительства (в случае осуществления строительства, реконструкции на основании договора строительного подряда);

6) акт, подтверждающий соответствие параметров построенного, реконструированного объекта капитального строительства проектной документации, в том числе требованиям энергетической эффективности и требованиям оснащенности объекта капитального строительства приборами учета используемых энергетических ресурсов, и подписанный лицом, осуществляющим строительство (лицом, осуществляющим строительство, и застройщиком или техническим заказчиком в случае осуществления строительства, реконструкции на основании договора строительного подряда, а также лицом, осуществляющим строительный контроль, в случае осуществления строительного контроля на основании договора);

7) акт о подключении (технологическом присоединении) построенного, реконструированного объекта капитального строительства к сетям инженерно-технического обеспечения (в случае, если такое подключение (технологическое присоединение) этого объекта предусмотрено проектной документацией);

8) схема, отображающая расположение построенного, реконструированного объекта капитального строительства, расположение сетей инженерно-технического обеспечения в границах земельного участка и планировочную организацию земельного участка и подписанная лицом, осуществляющим строительство (лицом, осуществляющим строительство, и застройщиком или техническим заказчиком в случае осуществления строительства, реконструкции на основании договора строительного подряда), за исключением случаев строительства, реконструкции линейного объекта;

9) документ, подтверждающий заключение договора обязательного страхования гражданской ответственности владельца опасного объекта за причинение вреда в результате аварии на опасном объекте в соответствии с законодательством Российской Федерации об обязательном страховании гражданской ответственности владельца опасного объекта за причинение вреда в результате аварии на опасном объекте;

10) акт приемки выполненных работ по сохранению объекта культурного наследия, утвержденный соответствующим органом охраны объектов культурного наследия, определенным Федеральным законом от 25.06.2002 № 73-ФЗ «Об объектах культурного наследия (памятниках истории и культуры) народов Российской Федерации», при проведении реставрации, консервации, ремонта этого объекта и его приспособления для современного использования;

11) технический план объекта капитального строительства, подготовленный в соответствии с Федеральным законом от 13.07.2015 года № 218-ФЗ «О государственной регистрации недвижимости».

2.6.2. Кроме документов, перечисленных в подпункте 2.6.1. пункта 2.6. настоящего Регламента, и в соответствии с действующим законодательством, специалист Отдела запрашивает в порядке межведомственного взаимодействия документы (их копии, сведения, содержащиеся в них) в государственных органах, органах местного самоуправления и подведомственных государственным органам или органам местного самоуправления организациях, в распоряжении которых находятся необходимые документы, если заявитель не представил указанные документы по собственной инициативе:

1) копия свидетельства о государственной регистрации физического лица в качестве индивидуального предпринимателя – для индивидуальных предпринимателей;

2) выписка из единого государственного реестра юридических лиц – для юридических лиц;

3) правоустанавливающие документы на земельный участок, в том числе соглашение об установлении сервитута, решение об установлении публичного сервитута;

4) градостроительный план земельного участка, выданный не ранее чем за три года до дня представления заявления на получение разрешения на строительство, или в случае выдачи разрешения на строительство линейного объекта реквизиты проекта планировки территории и проекта межевания территории (за исключением случаев, при которых для строительства, реконструкции линейного объекта не требуется подготовка документации по планировке территории), реквизиты проекта планировки территории в случае выдачи разрешения на строительство линейного объекта, для размещения которого не требуется образование земельного участка;

5) разрешение на строительство;

6) заключение органа государственного строительного надзора (в случае, если предусмотрено осуществление государственного строительного надзора в соответствии с частью 1 статьи 54 Градостроительного Кодекса Российской Федерации) о соответствии построенного, реконструированного объекта капитального строительства указанным в пункте 1 части 5 статьи 49 Градостроительного Кодекса Российской Федерации требованиям проектной документации (в том числе с учетом изменений, внесенных в рабочую документацию и являющихся в соответствии с частью 1.3 статьи 52 Градостроительного Кодекса Российской Федерации частью такой проектной документации), заключение уполномоченного на осуществление федерального государственного экологического надзора федерального органа исполнительной власти (далее - Орган федерального государственного экологического надзора), выдаваемое в случаях, предусмотренных частью 5 статьи 54 Градостроительного Кодекса Российской Федерации.

2.6.3. Все прилагаемые к заявлению документы подписываются заявителем. Копии документов, указанные в настоящем пункте заверяются заявителем и представляются в Администрацию одновременно с подлинниками. После сверки копий документов с оригиналами, предоставляемые подлинники возвращаются заявителю.

В случае, если подано заявление о выдаче разрешения на ввод объекта в эксплуатацию в отношении этапа строительства, реконструкции объекта капитального строительства, документы, оформляются в части, относящейся к соответствующему этапу строительства, реконструкции объекта капитального строительства. В указанном случае в заявлении о выдаче разрешения на ввод объекта в эксплуатацию в отношении этапа строительства, реконструкции объекта капитального строительства указываются сведения о ранее выданных

разрешениях на ввод объекта в эксплуатацию в отношении этапа строительства, реконструкции объекта капитального строительства (при наличии).

Указанные в подпункте 6) пункта 2.6.1. и подпункте 6) пункта 2.6.2. настоящего Регламента документ и заключение должны содержать информацию о нормативных значениях показателей, включенных в состав требований энергетической эффективности объекта капитального строительства, и о фактических значениях таких показателей, определенных в отношении построенного, реконструированного объекта капитального строительства в результате проведенных исследований, замеров, экспертиз, испытаний, а также иную информацию, на основе которой устанавливается соответствие такого объекта требованиям энергетической эффективности и требованиям его оснащения приборами учета используемых энергетических ресурсов. При строительстве, реконструкции многоквартирного дома заключение органа государственного строительного надзора также должно содержать информацию о классе энергетической эффективности многоквартирного дома, определяемом в соответствии с законодательством об энергосбережении и о повышении энергетической эффективности.

Непредставление (несвоевременное предоставление) государственными органами власти, организациями находящимися в их распоряжении документов и информации не может являться основанием для отказа в предоставлении услуги.

2.6.4. Документы, прилагаемые заявителем к заявлению, представляемые в электронной форме, направляются в следующих форматах:

а) xml - для документов, в отношении которых утверждены формы и требования по формированию электронных документов в виде файлов в формате xml;

б) doc, docx, odt - для документов с текстовым содержанием, не включающим формулы (за исключением документов, указанных в подпункте "в" настоящего пункта);

в) xls,xlsx, ods - для документов, содержащих расчеты;

г) pdf, jpg, jpeg, png, bmp, tiff - для документов с текстовым содержанием, в том числе включающих формулы и (или) графические изображения (за исключением документов, указанных в подпункте «в» настоящего пункта), а также документов с графическим содержанием;

д) zip, rar – для сжатых документов в один файл;

е) sig – для открепленной усиленной квалифицированной электронной подписи.

В случае, если оригиналы документов, прилагаемых к заявлению выданы и подписаны уполномоченным органом на бумажном носителе, допускается формирование таких документов, представляемых в электронной форме, путем сканирования непосредственно с оригинала документа (использование копий не допускается), которое осуществляется с сохранением ориентации оригинала документа в разрешении 300-500 dpi (масштаб 1:1) и всех аутентичных признаков подлинности (графической подписи лица, печати, углового штампа бланка), с использованием следующих режимов:

«черно-белый» (при отсутствии в документе графических изображений и (или) цветного текста);

«оттенки серого» (при наличии в документе графических изображений, отличных от цветного графического изображения);

«цветной» или «режим полной цветопередачи» (при наличии в документе цветных графических изображений либо цветного текста). Количество файлов должно соответствовать количеству документов, каждый из которых содержит текстовую и (или) графическую информацию.

Документы, прилагаемые заявителем к заявлению, представляемые в электронной форме, должны обеспечивать:

возможность идентифицировать документ и количество листов в документе;
возможность поиска по текстовому содержанию документа и возможность копирования текста (за исключением случаев, когда текст является частью графического изображения);

содержать оглавление, соответствующее их смыслу и содержанию (для документов, содержащих структурированные по частям, главам, разделам (подразделам) данные) и закладки, обеспечивающие переходы по оглавлению и (или) к содержащимся в тексте рисункам и таблицам.

Документы, подлежащие представлению в форматах xls,xlsx или ods, формируются в виде отдельного документа, представляемого в электронной форме.

2.7. Перечень документов, необходимых для предоставления муниципальной услуги, можно получить у специалиста Отдела или у специалиста МФЦ, ответственного за предоставление муниципальной услуги.

Заявитель может предоставить дополнительную информацию в печатной, электронной или в рукописной форме, контактные телефоны и иную информацию, необходимую для получения муниципальной услуги.

2.8. Документы, указанные в подпункте 2.6.1. пункта 2.6. настоящего Регламента направляются в Администрацию по адресу местонахождения Администрации либо в МФЦ по адресу местонахождения МФЦ:

- посредством личного обращения заявителя;
- по почте;
- по электронной почте;
- с использованием Единого портала, регионального портала;
- с использованием государственных информационных систем обеспечения градостроительной деятельности с функциями автоматизированной информационно-аналитической поддержки осуществления полномочий в области градостроительной деятельности;

- для застройщиков, наименования которых содержат слова «специализированный застройщик», наряду со способами, указанными в пункте 2.8., с использованием единой информационной системы жилищного строительства, предусмотренной Федеральным законом от 30 декабря 2004 года № 214-ФЗ «Об участии в долевом строительстве многоквартирных домов и иных объектов недвижимости и о внесении изменений в некоторые законодательные акты Российской Федерации», за исключением случаев, если в соответствии с нормативным правовым актом субъекта Российской Федерации подача заявления о выдаче разрешения на ввод объектов капитального строительства в эксплуатацию осуществляется через иные информационные системы, которые должны быть интегрированы с единой информационной системой жилищного строительства.

Датой обращения и представления заявления является день регистрации заявления должностным лицом Администрации, ответственным за прием документов.

2.9. Запрещается требовать от заявителя:

- предоставления документов и информации или осуществления действий, представление или осуществление которых не предусмотрено нормативными правовыми актами, регулирующими отношения, возникающие в связи с предоставлением муниципальной услуги;

- предоставления документов и информации, которые в соответствии с нормативными правовыми актами Российской Федерации, нормативными

правовыми актами Красноярского края и муниципальными правовыми актами находятся в распоряжении государственных органов, органов местного самоуправления, предоставляющих муниципальную услугу и (или) подведомственных органам местного самоуправления организаций, участвующих в предоставлении муниципальной услуги, за исключением документов, указанных в части 6 статьи 7 Федерального Закона от 27.07.2010 № 210-ФЗ «Об организации предоставления государственных и муниципальных услуг». Заявитель вправе представить указанные документы и информацию в Отдел или МФЦ по собственной инициативе;

- представления документов и информации, отсутствие и (или) недостоверность которых не указывались при первоначальном отказе в приеме документов, необходимых для предоставления муниципальной услуги, либо в предоставлении муниципальной услуги, за исключением следующих случаев:

а) изменение требований нормативных правовых актов, касающихся предоставления муниципальной услуги, после первоначальной подачи заявления о предоставлении муниципальной услуги;

б) наличие ошибок в заявлении о предоставлении муниципальной услуги и документах, поданных заявителем после первоначального отказа в приеме документов, необходимых для предоставления муниципальной услуги, либо в предоставлении муниципальной услуги и не включенных в представленный ранее комплект документов;

в) истечение срока действия документов или изменение информации после первоначального отказа в приеме документов, необходимых для предоставления муниципальной услуги, либо в предоставлении муниципальной услуги;

г) выявление документально подтвержденного факта (признаков) ошибочного или противоправного действия (бездействия) должностного лица органа, предоставляющего муниципальную услугу, муниципального служащего, работника многофункционального центра, работника организации, предусмотренной частью 1.1 статьи 16 настоящего Федерального Закона от 27.07.2010 № 210-ФЗ «Об организации предоставления государственных и муниципальных услуг», при первоначальном отказе в приеме документов, необходимых для предоставления муниципальной услуги, либо в предоставлении муниципальной услуги, о чем в письменном виде за подписью руководителя органа, предоставляющего муниципальную услугу, руководителя многофункционального центра при первоначальном отказе в приеме документов, необходимых для предоставления муниципальной услуги, либо руководителя организации, предусмотренной частью 1.1 статьи 16 Федерального Закона от 27.07.2010 № 210-ФЗ «Об организации предоставления государственных и муниципальных услуг» уведомляется заявитель, а также приносятся извинения за доставленные неудобства.

2.10. Исчерпывающий перечень оснований для отказа в приеме документов, указанных в пункте 2.6 настоящего Регламента, в том числе представленных в электронной форме:

а) заявление представлено в Администрацию или организацию, в полномочия которых не входит предоставление муниципальной услуги;

б) неполное заполнение полей в форме заявления, в том числе в интерактивной форме заявления на Едином портале, Региональном портале;

в) непредставление документов, предусмотренных подпунктами 1)-3) пункта 2.6.1 настоящего Регламента;

г) представленные документы утратили силу на день обращения за получением муниципальной услуги (документ, удостоверяющий личность;

документ, удостоверяющий полномочия представителя заявителя, в случае обращения за получением муниципальной услуги указанным лицом);

д) представленные документы содержат подчистки и исправления текста;

е) представленные в электронной форме документы содержат повреждения, наличие которых не позволяет в полном объеме получить информацию и сведения, содержащиеся в документах;

ж) заявление о выдаче разрешения на ввод объекта в эксплуатацию документы, указанные в пункте 2.6.1. настоящего Регламента, представлены в электронной форме с нарушением требований, установленных пунктами 2.6.4. настоящего Регламента;

з) выявлено несоблюдение установленных статьей 11 Федерального закона от 06.04.2011 № 63-ФЗ «Об электронной подписи» условий признания квалифицированной электронной подписи действительной в документах, представленных в электронной форме.

2.11. Исчерпывающий перечень оснований для приостановления или отказа в предоставлении муниципальной услуги.

Основания для приостановления предоставления муниципальной услуги отсутствуют.

Основанием для отказа в выдаче разрешения на ввод объекта в эксплуатацию, во внесении изменений в разрешение на ввод объекта капитального строительства в эксплуатацию является:

- отсутствие документов, указанных в пункте 2.6. настоящего регламента;

- несоответствие объекта капитального строительства требованиям к строительству, реконструкции объекта капитального строительства, установленным на дату выдачи представленного для получения разрешения на строительство градостроительного плана земельного участка, или в случае строительства, реконструкции, капитального ремонта линейного объекта требованиям проекта планировки территории и проекта межевания территории (за исключением случаев, при которых для строительства, реконструкции линейного объекта не требуется подготовка документации по планировке территории), требованиям, установленным проектом планировки территории, в случае выдачи разрешения на ввод в эксплуатацию линейного объекта, для размещения которого не требуется образование земельного участка;

- несоответствие объекта капитального строительства требованиям, установленным в разрешении на строительство, за исключением случаев изменения площади объекта капитального строительства в соответствии с частью 6.2 статьи 55 Градостроительного кодекса Российской Федерации;

- несоответствие параметров построенного, реконструированного объекта капитального строительства проектной документации, за исключением случаев изменения площади объекта капитального строительства в соответствии с частью 6.2 статьи 55 Градостроительного кодекса Российской Федерации;

- несоответствие объекта капитального строительства разрешенному использованию земельного участка и (или) ограничениям, установленным в соответствии с земельным и иным законодательством Российской Федерации на дату выдачи разрешения на ввод объекта в эксплуатацию, за исключением случаев, если указанные ограничения предусмотрены решением об установлении или изменении зоны с особыми условиями использования территории, принятым в случаях, предусмотренных пунктом 9 части 7 статьи 51 Градостроительного Кодекса Российской Федерации, и строящийся, реконструируемый объект капитального строительства, в связи с размещением которого установлена или изменена зона с особыми условиями использования территории, не введен в эксплуатацию.

2.12. Разрешение на ввод объекта в эксплуатацию (за исключением линейного объекта) выдается застройщику в случае, если в Администрацию, передана безвозмездно копия схемы, отображающей расположение построенного, реконструированного объекта капитального строительства, расположение сетей инженерно-технического обеспечения в границах земельного участка и планировочную организацию земельного участка, для размещения такой копии в государственной информационной системе обеспечения градостроительной деятельности.

В случаях, предусмотренных пунктом 9 части 7 статьи 51 Градостроительного Кодекса Российской Федерации, в течение трех рабочих дней со дня выдачи разрешения на ввод объекта в эксплуатацию Администрация, направляет (в том числе с использованием единой системы межведомственного электронного взаимодействия и подключаемых к ней региональных систем межведомственного электронного взаимодействия) копию такого разрешения в органы государственной власти или органы местного самоуправления, принявшие решение об установлении или изменении зоны с особыми условиями использования территории в связи с размещением объекта, в отношении которого выдано разрешение на ввод объекта в эксплуатацию.

2.13. Внесение изменений в разрешение на ввод объекта в эксплуатацию.

В случае, если после выдачи разрешения на ввод объекта капитального строительства в эксплуатацию в связи с приостановлением осуществления государственного кадастрового учета и (или) государственной регистрации прав (отказом в осуществлении государственного кадастрового учета и (или) государственной регистрации прав) для устранения причин такого приостановления (отказа) был подготовлен технический план объекта капитального строительства, содержание которого требует внесения изменений в выданное разрешение на ввод объекта капитального строительства в эксплуатацию, застройщик вправе обратиться в Администрацию с заявлением о внесении изменений в данное разрешение. Обязательным приложением к заявлению является технический план объекта капитального строительства. Застройщик также представляет иные документы, предусмотренные пунктом 2.6. настоящего Регламента, если в такие документы внесены изменения в связи с подготовкой технического плана объекта капитального строительства.

В срок не более чем пять рабочих дней со дня получения заявления застройщика о внесении изменений в разрешение на ввод объекта капитального строительства в эксплуатацию Администрация принимает решение о внесении изменений в разрешение на ввод объекта капитального строительства в эксплуатацию или об отказе во внесении изменений в данное разрешение с указанием причин отказа.

2.13.1. Порядок исправления допущенных опечаток и ошибок в выданных в результате предоставления муниципальной услуги документах, в том числе исчерпывающий перечень оснований для отказа в исправлении таких опечаток и ошибок.

Порядок исправления допущенных опечаток и ошибок в разрешении на ввод объекта в эксплуатацию.

Заявитель вправе обратиться в Администрацию или МФЦ с заявлением об исправлении допущенных опечаток и ошибок в разрешении на ввод объекта в эксплуатацию (далее - заявление об исправлении допущенных опечаток и ошибок) по форме согласно приложению № 3 к настоящему Регламенту. В случае подтверждения наличия допущенных опечаток, ошибок в разрешении на ввод объекта в эксплуатацию Администрация вносит исправления в ранее выданное разрешение на ввод объекта в эксплуатацию. Дата и номер выданного разрешения

на ввод объекта в эксплуатацию не изменяются, а в соответствующей графе формы разрешения на ввод объекта в эксплуатацию указывается основание для внесения исправлений (реквизиты заявления об исправлении допущенных опечаток и ошибок и ссылка на соответствующую норму Градостроительного кодекса Российской Федерации) и дата внесения исправлений. Разрешение на ввод объекта в эксплуатацию с внесенными исправлениями допущенных опечаток и ошибок либо решение об отказе во внесении исправлений в разрешение на ввод объекта в эксплуатацию по форме согласно приложению № 4 к настоящему Регламенту направляется заявителю способом, указанным в заявлении об исправлении допущенных опечаток и ошибок, в течение пяти рабочих дней с даты поступления заявления об исправлении допущенных опечаток и ошибок.

Исчерпывающий перечень оснований для отказа в исправлении допущенных опечаток и ошибок в разрешении на ввод объекта в эксплуатацию:

а) несоответствие заявителя кругу лиц, указанных в пункте 1.2 настоящего Регламента;

б) отсутствие факта допущения опечаток и ошибок в разрешении на строительство.

2.13.2. Порядок выдачи дубликата документа, выданного по результатам предоставления муниципальной услуги, в том числе исчерпывающий перечень оснований для отказа в выдаче этого дубликата.

Порядок выдачи дубликата разрешения на ввод объекта в эксплуатацию.

Заявитель вправе обратиться в Администрацию или МФЦ, с заявлением о выдаче дубликата разрешения на ввод объекта в эксплуатацию (далее – заявление о выдаче дубликата) по форме согласно приложению № 5 к настоящему Регламенту.

В случае отсутствия оснований для отказа в выдаче дубликата разрешения на ввод объекта в эксплуатацию, установленных настоящим пунктом, Администрация или МФЦ выдает дубликат разрешения на ввод объекта в эксплуатацию с тем же регистрационным номером. В случае, если ранее заявителю было выдано разрешение на ввод объекта в эксплуатацию в форме электронного документа, подписанного усиленной квалифицированной электронной подписью уполномоченного должностного лица, то в качестве дубликата разрешения на ввод объекта в эксплуатацию заявителю повторно представляется указанный документ. Дубликат разрешения на ввод объекта в эксплуатацию либо решение об отказе в выдаче дубликата разрешения на ввод объекта в эксплуатацию по форме согласно приложению № 6 к настоящему Регламенту направляется заявителю способом, указанным заявителем в заявлении о выдаче дубликата, в течение пяти рабочих дней с даты поступления заявления о выдаче дубликата.

Исчерпывающий перечень оснований для отказа в выдаче дубликата разрешения на ввод объекта в эксплуатацию:

несоответствие заявителя кругу лиц, указанных в пункте 1.2 настоящего Регламента.

1.14. Порядок оставления запроса заявителя о предоставлении муниципальной услуги без рассмотрения.

Порядок оставления заявления о выдаче разрешения на ввод объекта в эксплуатацию без рассмотрения.

Заявитель вправе обратиться в Администрацию или МФЦ с заявлением об оставлении заявления о выдаче разрешения на ввод объекта в эксплуатацию без рассмотрения по форме согласно приложению № 7, не позднее рабочего дня, предшествующего дню окончания срока предоставления муниципальной услуги.

На основании поступившего заявления об оставлении заявления о выдаче разрешения на ввод объекта в эксплуатацию без рассмотрения, Администрация

принимает решение об оставлении заявления о выдаче разрешения на ввод объекта в эксплуатацию без рассмотрения.

Решение об оставлении заявления о выдаче разрешения на ввод объекта в эксплуатацию без рассмотрения направляется заявителю по форме, приведенной в приложении № 8 к настоящему Регламенту, способом, указанным заявителем в заявлении об оставлении заявления о выдаче разрешения на ввод объекта в эксплуатацию без рассмотрения, не позднее 3 рабочих дней. Оставление заявления о выдаче разрешения на ввод объекта в эксплуатацию, без рассмотрения не препятствует повторному обращению заявителя в Администрацию или МФЦ за предоставлением муниципальной услуги.

2.15. Муниципальная услуга предоставляется бесплатно.

2.16. Максимальный срок ожидания в очереди при подаче заявления о предоставлении муниципальной услуги и при получении результата предоставления муниципальной услуги не должен превышать 15 минут.

2.17. Требования к помещениям, в которых предоставляется муниципальная услуга:

- помещения, в которых осуществляется приём граждан, обратившихся за получением муниципальной услуги, должны быть оснащены соответствующими указателями, информационными стендами с образцами заполнения заявления и перечнем документов, необходимых для предоставления услуги. Места для заполнения необходимых документов оборудуются стульями, столами и обеспечиваются бланками заявлений, письменными принадлежностями. На информационном стенде размещается перечень документов, которые заявитель должен представить для предоставления муниципальной услуги;

- рабочее место специалиста Отдела, участвующего в предоставлении муниципальной услуги, оснащается настенной вывеской или настольной табличкой с указанием фамилии, имени, отчества и должности, необходимой офисной техникой;

- в местах ожидания предоставления муниципальной услуги предусматривается оборудование доступных мест общественного пользования;

- в местах предоставления муниципальной услуги на видном месте размещаются схемы размещения средств пожаротушения и путей эвакуации посетителей и работников органов, участвующих в предоставлении муниципальной услуги;

- места предоставления муниципальной услуги оборудуются средствами пожаротушения и оповещения о возникновении чрезвычайной ситуации.

2.18. Требования к помещениям, в которых предоставляется муниципальная услуга, к местам ожидания и приема заявителей, размещению и оформлению визуальной, текстовой и мультимедийной информации о порядке предоставления муниципальной услуги в части обеспечения доступности для инвалидов указанных объектов в соответствии с законодательством Российской Федерации о социальной защите инвалидов:

- возможность самостоятельного передвижения инвалидов по территории объектов, на которых предоставляется услуга, входа в такие объекты и выхода из них, посадки в транспортное средство и высадки из него, в том числе с помощью должностных лиц Администрации, предоставляющей услугу;

- необходимости, услуги по месту жительства инвалида или в дистанционном режиме;

- оказание должностными лицами Администрации, которые предоставляют услугу, помощи - сопровождение инвалидов, имеющих стойкие расстройства функции зрения и самостоятельного передвижения, и оказание им помощи в помещениях, в которых предоставляется услуга;

- надлежащее размещение оборудования и носителей информации, необходимых для обеспечения беспрепятственного доступа инвалидов к объектам, в которых предоставляется услуга, и к услугам с учетом ограничений их жизнедеятельности;

- допуск в помещения, в которых оказывается муниципальная услуга, сурдопереводчика и тифлосурдопереводчика;

- допуск на объекты, на которых предоставляется услуга, собаки-проводника при наличии документа, подтверждающего ее специальное обучение и выдаваемого по форме и в порядке, которые определяются федеральным органом исполнительной власти, осуществляющим функции по выработке и реализации государственной политики и нормативно-правовому регулированию в сфере социальной защиты населения;

- оказание должностными лицами Администрации помощи инвалидам в преодолении барьеров, мешающих получению ими муниципальной услуги наравне с другими лицами.

2.19. Показателями доступности и качества муниципальной услуги являются:

- наличие полной и понятной информации о порядке, сроках и ходе предоставления муниципальной услуги в информационно-телекоммуникационных сетях общего пользования (в том числе в сети «Интернет»), средствах массовой информации;

- возможность получения заявителем уведомлений о предоставлении муниципальной услуги с помощью Единого портала, регионального портала;

- возможность получения информации о ходе предоставления муниципальной услуги, в том числе с использованием информационно-коммуникационных технологий;

- минимально возможное количество взаимодействий гражданина с должностными лицами, участвующими в предоставлении муниципальной услуги;

- отсутствие обоснованных жалоб на действия (бездействие) сотрудников и их некорректное (невнимательное) отношение к заявителям;

- отсутствие нарушений установленных сроков в процессе предоставления муниципальной услуги;

- отсутствие заявлений об оспаривании решений, действий (бездействия) Администрации, ее должностных лиц, принимаемых (совершенных) при предоставлении муниципальной услуги, по итогам, рассмотрения которых вынесены решения об удовлетворении (частичном удовлетворении) требований заявителей.

2.20. Иные требования, в том числе учитывающие особенности предоставления муниципальных услуг в многофункциональных центрах и особенности предоставления муниципальных услуг в электронной форме.

2.20.1. Многофункциональный центр осуществляет:

- информирование заявителей о порядке предоставления муниципальной услуги в МФЦ, по иным вопросам, связанным с предоставлением муниципальной услуги, а также консультирование заявителей о порядке предоставления муниципальной услуги в МФЦ;

- прием заявлений согласно настоящему Регламенту;

- выдачу заявителю результата предоставления муниципальной услуги, на бумажном носителе, подтверждающих содержание электронных документов, направленных в МФЦ по результатам предоставления муниципальной услуги, а также выдачу документов, включая составление на бумажном носителе и заверение выписок из информационных систем уполномоченных органов государственной власти, органов местного самоуправления; иные процедуры и действия, предусмотренные Законом. В соответствии с частью 1.1 статьи 16

Федерального Закона от 27.07.2010 № 210-ФЗ «Об организации предоставления государственных и муниципальных услуг» для реализации своих функций МФЦ вправе привлекать иные организации.

1) Информирование заявителя в МФЦ осуществляется следующими способами:

а) путем размещения информации на информационных стендах МФЦ;

б) при обращении заявителя в МФЦ лично, по телефону, посредством почтовых отправлений, либо по электронной почте.

При личном обращении специалист МФЦ подробно информирует заявителей по интересующим их вопросам в вежливой корректной форме с использованием официально-делового стиля речи. Рекомендуемое время предоставления консультации – не более 15 минут, время ожидания в очереди в секторе информирования для получения информации о муниципальных услугах не может превышать 15 минут. Ответ на телефонный звонок должен начинаться с информации о наименовании организации, фамилии, имени, отчестве и должности работника МФЦ, принявшего телефонный звонок. Индивидуальное устное консультирование при обращении заявителя по телефону специалист МФЦ осуществляет не более 10 минут. В случае если для подготовки ответа требуется более продолжительное время, специалист МФЦ, осуществляющий индивидуальное устное консультирование по телефону, может предложить заявителю:

изложить обращение в письменной форме (ответ направляется заявителю в соответствии со способом, указанным в обращении);

назначить другое время для консультаций.

При консультировании по письменным обращениям заявителей ответ направляется в письменном виде в срок не позднее 30 календарных дней с момента регистрации обращения в форме электронного документа по адресу электронной почты, указанному в обращении, поступившем в МФЦ в форме электронного документа, и в письменной форме по почтовому адресу, указанному в обращении, поступившем в многофункциональный центр в письменной форме.

2) При наличии в заявлении о выдаче разрешения на ввод объекта в эксплуатацию указания о выдаче результатов оказания муниципальной услуги через МФЦ, Администрация передает документы в МФЦ для последующей выдачи заявителю (представителю) способом, согласно заключенному соглашению о взаимодействии заключенным между Администрацией и МФЦ в порядке, утвержденном постановлением Правительства Российской Федерации от 27.09.2011 № 797 «О взаимодействии между многофункциональными центрами предоставления государственных и муниципальных услуг и федеральными органами исполнительной власти, органами государственных внебюджетных фондов, органами государственной власти субъектов Российской Федерации, органами местного самоуправления или в случаях, установленных законодательством Российской Федерации, публично-правовыми компаниями».

Порядок и сроки передачи Администрацией таких документов в МФЦ определяются соглашением о взаимодействии.

3) Прием заявителей для выдачи документов, являющихся результатом муниципальной услуги, в порядке очередности при получении номерного талона из терминала электронной очереди, соответствующего цели обращения, либо по предварительной записи.

Специалист МФЦ осуществляет следующие действия:

- устанавливает личность заявителя на основании документа, удостоверяющего личность в соответствии с законодательством Российской Федерации;

- проверяет полномочия представителя заявителя (в случае обращения представителя заявителя);
- принимает заявление и документы, необходимые для предоставления муниципальной услуги;
- распечатывает результат предоставления муниципальной услуги в виде экземпляра электронного документа на бумажном носителе и заверяет его с использованием печати МФЦ (в предусмотренных нормативными правовыми актами Российской Федерации случаях – печати с изображением Государственного герба Российской Федерации);
- заверяет экземпляр электронного документа на бумажном носителе с использованием печати МФЦ (в предусмотренных нормативными правовыми актами Российской Федерации случаях – печати с изображением Государственного герба Российской Федерации);
- выдает документы заявителю, при необходимости запрашивает у заявителя подписи за каждый выданный документ;
- запрашивает согласие заявителя на участие в sms-опросе для оценки качества предоставленной муниципальной услуги МФЦ.

2.20.2. При предоставлении муниципальной услуги в электронной форме заявителю обеспечиваются:

- 1) Получение информации о порядке и сроках предоставления муниципальной услуги.
- 2) Формирование заявления о выдаче разрешения на ввод объекта в эксплуатацию.

При формировании заявления заявителю обеспечивается:

а) возможность копирования и сохранения заявления и иных документов, указанных в пункте 2.6 настоящего Регламента, необходимых для предоставления муниципальной услуги;

б) возможность печати на бумажном носителе копии электронной формы заявления;

в) сохранение ранее введенных в электронную форму заявления значений в любой момент по желанию пользователя, в том числе при возникновении ошибок ввода и возврате для повторного ввода значений в электронную форму заявления;

г) заполнение полей электронной формы заявления до начала ввода сведений заявителем с использованием сведений, размещенных в Единой системе идентификации и аутентификации (далее – ЕСИА), и сведений, опубликованных на Едином портале, региональном портале, в части, касающейся сведений, отсутствующих в ЕСИА;

д) возможность вернуться на любой из этапов заполнения электронной формы заявления без потери ранее введенной информации;

е) возможность доступа заявителя на Едином портале, региональном портале к ранее поданным им заявлениям в течение не менее одного года, а также частично сформированных заявлений – в течение не менее 3 месяцев.

3) Прием и регистрация Администрацией заявления о выдаче разрешения на ввод в эксплуатацию и иных документов, необходимых для предоставления муниципальной услуги.

4) Получение результата предоставления муниципальной услуги.

5) Получение сведений о ходе рассмотрения заявления о выдаче разрешения на ввод объекта в эксплуатацию.

Получение информации о ходе рассмотрения заявления и о результате предоставления муниципальной услуги производится в личном кабинете на Едином портале, региональном портале, при условии авторизации. Заявитель имеет возможность просматривать статус электронного заявления, а также информацию

о дальнейших действиях в личном кабинете по собственной инициативе, в любое время.

6) Осуществление оценки качества предоставления муниципальной услуги.

7) Досудебное (внесудебное) обжалование решений и действий (бездействия) Администрации либо действия (бездействие) должностных лиц Администрации либо муниципального служащего.

Заявителю обеспечивается возможность направления жалобы на решения, действия или бездействие Администрации, должностного лица Администрации либо муниципального служащего в соответствии со статьей 11.2 Федерального Закона от 27.07.2010 № 210-ФЗ «Об организации предоставления государственных и муниципальных услуг».

3. Состав, последовательность и сроки выполнения административных процедур, требования к порядку их выполнения, в том числе особенности выполнения административных процедур (действий) в электронной форме, а также особенности выполнения административных процедур в многофункциональных центрах

3.1. Предоставление услуги включает в себя следующие административные процедуры:

прием и регистрация заявления, и приложенных к нему документов;
рассмотрение заявления и прилагаемых документов;
осуществление межведомственного взаимодействия по получению документов, необходимых для предоставления муниципальной услуги;
выдача результата предоставления муниципальной услуги.

Блок – схема предоставления муниципальной услуги приводится в приложении №1 к настоящему Регламенту.

3.2. Прием и регистрация заявления, и приложенных к нему документов.

3.2.1. Основанием для начала административной процедуры является получение заявления, поступившего в адрес Администрации или МФЦ.

Заявление может быть направлено заявителем или его представителем посредством почтовой связи заказным письмом с описью вложения либо по электронной почте в Администрацию или МФЦ, либо в электронной форме посредством Единого портала, регионального портала.

В случае поступления заявления в адрес Администрации, специалист Администрации регистрирует поступившее заявление с прилагаемыми к нему документами.

В случае поступления заявления в адрес МФЦ, специалист МФЦ регистрирует поступившее заявление с прилагаемыми к нему документами и осуществляет передачу зарегистрированного заявления с прилагаемыми документами специалисту Администрации.

При поступлении заявления по электронной почте на адрес Администрации, поступившее заявление принимается специалистом аппарата Администрации, переносится на бумажный носитель с проставлением на нем даты поступления и регистрируется в течение одного рабочего дня. Заявителю по адресу электронной почты, указанному им в заявлении, направляется уведомление о том, что данное заявление зарегистрировано (с указанием даты регистрации). В дальнейшем работа с заявлением, полученным по электронной почте, ведется как с письменным заявлением, в соответствии с настоящим Регламентом.

При формировании заявления на Едином портале, региональном портале без необходимости дополнительной подачи заявления в какой-либо иной форме заявителю обеспечивается форматно-логическая проверка каждого из полей

электронной формы заявления. При выявлении некорректно заполненного поля электронной формы заявления заявитель уведомляется о характере выявленной ошибки и порядке ее устранения посредством информационного сообщения непосредственно в электронной форме заявления.

Сформированное и подписанное заявление и иные документы, необходимые для предоставления муниципальной услуги, направляются в Администрацию посредством Единого портала, регионального портала.

Администрация обеспечивает в срок не позднее одного рабочего дня с момента подачи заявления на Едином портале, региональном портале, а в случае его поступления в выходной, нерабочий праздничный день – в следующий за ним первый рабочий день:

а) прием документов, необходимых для предоставления муниципальной услуги, и направление заявителю электронного сообщения о поступлении заявления;

б) регистрацию заявления и направление заявителю уведомления о регистрации заявления либо об отказе в приеме документов, необходимых для предоставления муниципальной услуги.

3.2.2. Критерий принятия решения:

наличие полного комплекта документов.

3.2.3. Результатом административной процедуры является регистрация поступившего заявления с приложенными документами.

3.2.4. Срок выполнения административной процедуры составляет один рабочий день со дня поступления заявления и документов в Администрацию.

3.3. Рассмотрение заявления и прилагаемых документов.

3.3.1. Основанием для начала административной процедуры является поступление зарегистрированного заявления с приложенными документами главному специалисту Отдела, который назначает ответственного за рассмотрение заявления и прилагаемых документов. Главный специалист Отдела отписывает заявление специалисту в работу в срок не более 3 дней.

После получения заявления специалист, которому письменно поручено рассмотрение заявления (далее – исполнитель) несет персональную ответственность за сохранность документов вплоть до окончания процедуры предоставления муниципальной услуги.

3.3.2. Исполнитель осуществляет рассмотрение заявления на предмет его соответствия действующему законодательству и устанавливает возможность рассмотрения заявления по существу.

3.3.3. Рассмотрение заявления осуществляется исполнителем в срок не более 5 рабочих дней со дня регистрации заявления.

3.3.4. Ответственный исполнитель в случае, указанном в подпункте 2.6.3 пункта 2.6 настоящего Регламента, не позднее 1 рабочего дня со дня получения заявления и документов от главного специалиста Отдела:

- проверяет полномочия заявителя, в том числе полномочия представителя заявителя;

- проверяет наличие документов, необходимых для принятия решения о предоставлении муниципальной услуги;

- проводит осмотр объекта капитального строительства.

В ходе осмотра построенного, реконструированного объекта капитального строительства осуществляется проверка соответствия такого объекта требованиям, указанным в разрешении на строительство, требованиям к строительству, реконструкции объекта капитального строительства, установленным на дату выдачи представленного для получения разрешения на строительство градостроительного плана земельного участка, или в случае

строительства, реконструкции линейного объекта требованиям проекта планировки территории и проекта межевания территории (за исключением случаев, при которых для строительства, реконструкции линейного объекта не требуется подготовка документации по планировке территории), требованиям, установленным проектом планировки территории, в случае выдачи разрешения на ввод в эксплуатацию линейного объекта, для размещения которого не требуется образование земельного участка, а также разрешенному использованию земельного участка, ограничениям, установленным в соответствии с земельным и иным законодательством Российской Федерации, требованиям проектной документации, в том числе требованиям энергетической эффективности и требованиям оснащенности объекта капитального строительства приборами учета используемых энергетических ресурсов. В случае, если при строительстве, реконструкции объекта капитального строительства осуществляется государственный строительный надзор, осмотр такого объекта Администрацией, не проводится.

3.3.5. В случае если приложенные к заявлению документы не соответствуют требованиям законодательства по составу, форме или содержанию, исполнитель подготавливает отказ в предоставлении муниципальной услуги с указанием причин, послуживших основанием для отказа в предоставлении муниципальной услуги (далее – отказ в выдаче разрешения на ввод объекта в эксплуатацию).

Отказ в выдаче разрешения на ввод объекта в эксплуатацию подписывается Главой района и направляется посредством почтовой связи заявителю. Заявитель вправе получить отказ в рассмотрении заявления лично у исполнителя под роспись или в МФЦ, если заявитель обращался за предоставлением муниципальной услуги через МФЦ.

3.3.6. Критерий принятия решения:

наличие полного комплекта документов.

3.3.7. Результатом административной процедуры является принятие решения о предоставлении либо об отказе в предоставлении муниципальной услуги.

3.3.8. Срок выполнения административной процедуры составляет 5 рабочих дней со дня регистрации заявления и документов в Администрации.

3.4. Осуществление межведомственного взаимодействия по получению документов, необходимых для предоставления муниципальной услуги.

3.4.1. Основанием для начала административной процедуры осуществления межведомственного взаимодействия является поступление в Отдел заявления заявителя о предоставлении муниципальной услуги.

3.4.2. Межведомственное взаимодействие осуществляется в соответствии с действующим законодательством в электронной форме с использованием:

- государственной информационной системы Красноярского края «Региональная система межведомственного электронного взаимодействия «Енисей-ГУ»;

- государственной информационной системы обеспечения градостроительной деятельности (далее – ГИСОГД);

- факсимильной связи, почтовым отправлением.

Направление запроса средствами факсимильной связи осуществляется с последующей досылкой запроса в письменной форме почтовым отправлением.

3.4.3. Межведомственное взаимодействие включает в себя направление специалистом Отдела запросов и получение документов, необходимых для получения заявителем муниципальной услуги. В соответствии со статьей 7.2 Федерального Закона от 27.07.2010 № 210-ФЗ «Об организации предоставления государственных и муниципальных услуг», срок подготовки и направления ответа

на межведомственный запрос предоставлении документов и информации не может превышать 5 рабочих дней со дня поступления межведомственного запроса.

3.4.4. Критерий принятия решения:

отсутствие документов, необходимых для предоставления муниципальной услуги, находящихся в распоряжении государственных органов (организаций).

3.4.5. Результатом межведомственного взаимодействия является получение запрашиваемых документов, необходимых для предоставления муниципальной услуги.

3.4.6. Срок выполнения административной процедуры составляет 5 рабочих дней со дня регистрации заявления и документов в Администрации.

3.5. Выдача результата предоставления муниципальной услуги.

3.5.1. Основанием для начала административной процедуры является принятие решения о предоставлении либо об отказе в предоставлении муниципальной услуги.

3.5.2. Исполнитель осуществляет подготовку документа в срок установленный настоящим Регламентом. Разрешение подписывается Главой района и оформляется в двух экземплярах по форме, установленной приказом Министерства строительства и жилищно-коммунального хозяйства Российской Федерации от 03.06.2022 № 446/пр «Об утверждении формы разрешения на строительство и формы разрешения на ввод объекта в эксплуатацию». Один экземпляр выдаётся получателю муниципальной услуги, один экземпляр помещается в дело в архив Отдела. После подписания и регистрации документ выдается заявителю в Отделе или в МФЦ, если заявитель обращался за предоставлением услуги через МФЦ. По желанию заявителя разрешение может быть направлено ему посредством почтовой связи.

При обращении заявителя через Единый портал, региональный портал принятое решение (уведомление о статусе заявления) направляется в «Личный кабинет» заявителя на Портале.

Заявителю в качестве результата предоставления услуги обеспечивается возможность получения документа в форме электронного документа, подписанного усиленной квалифицированной электронной подписью уполномоченного должностного лица Администрации, направленного заявителю в личный кабинет на Едином портале, региональном портале.

3.5.3. Критерий принятия решения:

наличие подписанного разрешения на ввод объекта в эксплуатацию Главой района либо об отказе в предоставлении муниципальной услуги.

3.5.4. Результатом предоставления муниципальной услуги является выдача разрешения на ввод объекта в эксплуатацию либо отказа в предоставлении муниципальной услуги.

Разрешение на ввод объекта в эксплуатацию представляет собой документ, который удостоверяет выполнение строительства, реконструкции объекта капитального строительства в полном объеме в соответствии с разрешением на строительство, проектной документацией, а также соответствие построенного, реконструированного объекта капитального строительства требованиям к строительству, реконструкции объекта капитального строительства, установленным на дату выдачи представленного для получения разрешения на строительство градостроительного плана земельного участка, разрешенному использованию земельного участка или в случае строительства, реконструкции линейного объекта проекту планировки территории и проекту межевания территории (за исключением случаев, при которых для строительства, реконструкции линейного объекта не требуется подготовка документации по планировке территории), проекту планировки территории в случае выдачи

разрешения на ввод в эксплуатацию линейного объекта, для размещения которого не требуется образование земельного участка, а также ограничениям, установленным в соответствии с земельным и иным законодательством Российской Федерации.

3.5.5. Срок выполнения административной процедуры – в течение одного рабочего дня со дня подписания результата муниципальной услуги.

4. Формы контроля за исполнением административного регламента

4.1. Текущий контроль за соблюдением последовательности административных процедур, определенных административным регламентом, и принятием в ходе предоставления муниципальной услуги решений осуществляется Главой района.

Текущий контроль осуществляется путем проведения проверок соблюдения и исполнения специалистами нормативных правовых актов Российской Федерации, нормативных правовых актов Красноярского края, положений административного регламента, устанавливающих требования к предоставлению муниципальной услуги.

По результатам проведения текущего контроля, в случае выявления нарушений последовательности административных процедур, определенных административным регламентом, и принятия решений в ходе предоставления муниципальной услуги виновные лица привлекаются к дисциплинарной ответственности в соответствии с законодательством Российской Федерации.

4.2. Для осуществления контроля за полнотой и качеством предоставления муниципальной услуги, выявления и установления нарушений прав заявителей, принятия решений об устранении соответствующих нарушений проводятся плановые и внеплановые проверки предоставления муниципальной услуги.

Плановые проверки осуществляются на основании годовых планов работы, утверждаемых главой района.

По конкретному обращению по решению главы района проводится внеплановая проверка. В этом случае в течение 30 дней со дня регистрации обращения в Администрации, обратившемуся направляется информация о результатах проведенной проверки в письменной форме по почте, путем вручения обратившемуся или его уполномоченному представителю лично под расписку либо в форме электронного документа по адресу электронной почты, указанному в обращении. Способ получения информации о результатах проведенной проверки определяется обратившимся.

4.3. Для проведения плановых и внеплановых проверок предоставления муниципальной услуги распоряжением главы района формируется комиссия, в состав которой включаются заместитель главы Администрации и специалисты Администрации.

Результаты проверки оформляются в виде акта, в котором отмечаются выявленные недостатки и указываются предложения по их устранению.

Акт подписывается всеми членами комиссии.

Плановые проверки предоставления муниципальной услуги проводятся не реже 1 раза в 2 года.

По результатам проведения проверок полноты и качества предоставления муниципальной услуги, в случае выявления нарушений прав заявителя, виновные лица привлекаются к ответственности в соответствии с законодательством Российской Федерации.

Ответственность должностных лиц, специалистов Администрации за несоблюдение и неисполнение нормативных правовых актов Российской Федерации

Федерации, нормативных правовых актов Красноярского края, муниципальных нормативных правовых актов Администрации и положений административного регламента, устанавливающих требования к предоставлению муниципальной услуги, закрепляется в их должностных инструкциях.

4.4. Граждане, их объединения и организации вправе обратиться устно, направить обращение в письменной форме или в форме электронного документа в адрес Главы района с просьбой о проведении проверки соблюдения и исполнения нормативных правовых актов Российской Федерации, нормативных правовых актов Красноярского края, муниципальных нормативных правовых актов Администрации и положений административного регламента, устанавливающих требования к предоставлению муниципальной услуги, полноты и качества предоставления муниципальной услуги в случае нарушения прав и законных интересов при предоставлении муниципальной услуги.

Обращение, поступившее в Администрацию, рассматривается в течение 30 дней со дня его регистрации. По результатам рассмотрения обращения, не позднее одного рабочего дня, следующего за днем принятия решения, дается письменный ответ, который может быть направлен заявителю заказным почтовым отправлением с уведомлением о вручении по почтовому адресу, указанному заявителем в обращении, путем вручения заявителю или его уполномоченному представителю лично под расписку или в форме электронного документа на адрес электронной почты заявителя. Способ направления ответа на обращение определяется заявителем.

5. Досудебный (внесудебный) порядок обжалования решений и действий (бездействия) органа, предоставляющего муниципальную услугу, многофункционального центра, организаций, указанных в части 1.1 статьи 16 Федерального закона от 27.07.2010 № 210-ФЗ «Об организации предоставления государственных и муниципальных услуг», а также их должностных лиц, муниципальных служащих, работников

5.1. Заявитель имеет право на обжалование решений и действий (бездействия) Отдела, должностных лиц либо муниципальных служащих Отдела, многофункционального центра, работника многофункционального центра, а также организаций, указанных в части 1.1 статьи 16 Федерального закона от 27.07.2010 № 210-ФЗ «Об организации предоставления государственных и муниципальных услуг» или их работников в досудебном (внесудебном) порядке.

5.2. В досудебном (внесудебном) порядке решения и действия (бездействие) должностных лиц Отдела, муниципальных служащих Отдела обжалуются в порядке подчиненности заместителю главы района.

Жалоба на решения и действия (бездействие) заместителя главы района подается в порядке подчиненности на имя Главы района.

Жалобы на решения и действия (бездействие) работника многофункционального центра подаются руководителю этого многофункционального центра. Жалобы на решения и действия (бездействие) многофункционального центра подаются учредителю многофункционального центра или должностному лицу, уполномоченному нормативным правовым актом субъекта Российской Федерации. Жалобы на решения и действия (бездействие) работников организаций, предусмотренных частью 1.1 статьи 16 Федерального закона от 27.07.2010 № 210-ФЗ «Об организации предоставления государственных и муниципальных услуг», подаются руководителям этих организаций.

5.3. Основанием для начала процедуры досудебного (внесудебного)

обжалования является поступление жалобы.

Жалоба подается в письменной форме на бумажном носителе, в электронной форме.

Жалоба на решения и действия (бездействие) Отдела, должностного лица Отдела, муниципального служащего Отдела может быть направлена по почте, через многофункциональный центр, с использованием информационно-телекоммуникационной сети Интернет, единого портала государственных и муниципальных услуг либо регионального портала государственных и муниципальных услуг, а также может быть принята при личном приеме заявителя.

Жалоба на решения и действия (бездействие) многофункционального центра, работника многофункционального центра может быть направлена по почте, с использованием информационно-телекоммуникационной сети Интернет, официального сайта многофункционального центра, единого портала государственных и муниципальных услуг либо регионального портала государственных и муниципальных услуг, а также может быть принята при личном приеме заявителя. Жалоба на решения и действия (бездействие) организаций, предусмотренных частью 1.1 статьи 16 Федерального закона от 27.07.2010 № 210-ФЗ «Об организации предоставления государственных и муниципальных услуг», а также их работников может быть направлена по почте, с использованием информационно-телекоммуникационной сети Интернет, официальных сайтов этих организаций, единого портала государственных и муниципальных услуг либо регионального портала государственных и муниципальных услуг, а также может быть принята при личном приеме заявителя.

5.4. Предметом досудебного (внесудебного) обжалования является в том числе:

1) нарушение срока регистрации запроса гражданина о предоставлении муниципальной услуги;

2) нарушение срока предоставления муниципальной услуги;

3) требование у заявителя документов, не предусмотренных нормативными правовыми актами Российской Федерации, нормативными правовыми актами субъектов Российской Федерации, муниципальными правовыми актами для предоставления муниципальной услуги;

4) отказ в приеме у заявителя документов, предоставление которых предусмотрено нормативными правовыми актами Российской Федерации, нормативными правовыми актами субъектов Российской Федерации, муниципальными правовыми актами для предоставления муниципальной услуги;

5) отказ в предоставлении муниципальной услуги, если основания отказа не предусмотрены федеральными законами и принятыми в соответствии с ними иными нормативными правовыми актами Российской Федерации, законами и иными нормативными правовыми актами субъектов Российской Федерации, муниципальными правовыми актами;

6) требование у заявителя при предоставлении муниципальной услуги платы, не предусмотренной нормативными правовыми актами Российской Федерации, нормативными правовыми актами субъектов Российской Федерации, муниципальными правовыми актами;

7) отказ органа, предоставляющего муниципальную услугу, должностного лица органа, предоставляющего муниципальную услугу, в исправлении допущенных опечаток и ошибок в выданных в результате предоставления муниципальной услуги документах либо нарушение установленного срока внесения таких исправлений;

8) нарушение срока или порядка выдачи документов по результатам предоставления муниципальной услуги;

9) приостановление предоставления муниципальной услуги, если основания приостановления не предусмотрены федеральными законами и принятыми в соответствии с ними иными нормативными правовыми актами Российской Федерации, законами и иными нормативными правовыми актами субъектов Российской Федерации, муниципальными правовыми актами;

10) требование у заявителя при предоставлении муниципальной услуги документов или информации, отсутствие и (или) недостоверность которых не указывались при первоначальном отказе в приеме документов, необходимых для предоставления муниципальной услуги, либо в предоставлении муниципальной услуги, за исключением случаев, предусмотренных пунктом 4 части 1 статьи 7 Федерального закона от 27.07.2010 № 210-ФЗ «Об организации предоставления государственных и муниципальных услуг». В указанном случае досудебное (внесудебное) обжалование заявителем решений и действий (бездействия) многофункционального центра, работника многофункционального центра возможно в случае, если на многофункциональный центр, решения и действия (бездействие) которого обжалуются, возложена функция по предоставлению соответствующих муниципальных услуг в полном объеме в порядке, определенном частью 1.3 статьи 16 Федерального закона от 27.07.2010 № 210-ФЗ «Об организации предоставления государственных и муниципальных услуг».

5.5. Содержание жалобы включает:

1) наименование органа, предоставляющего муниципальную услугу, должностного лица органа, предоставляющего муниципальную услугу, либо муниципального служащего многофункционального центра, его руководителя и (или) работника, организаций, предусмотренных частью 1.1 статьи 16 Федерального закона от 27.07.2010 № 210-ФЗ «Об организации предоставления государственных и муниципальных услуг», их руководителей и (или) работников, решения и действия (бездействие) которых обжалуются;

2) фамилию, имя, отчество (последнее - при наличии), сведения о месте жительства заявителя - физического лица либо наименование, сведения о местонахождении заявителя - юридического лица, а также номер (номера) контактного телефона, адрес (адреса) электронной почты (при наличии) и почтовый адрес, по которым должен быть направлен ответ заявителю;

3) сведения об обжалуемых решениях и действиях (бездействии) органа, предоставляющего муниципальную услугу, должностного лица органа, предоставляющего муниципальную услугу, либо муниципального служащего, многофункционального центра, работника многофункционального центра, организаций, предусмотренных частью 1.1 статьи 16 Федерального закона от 27.07.2010 № 210-ФЗ «Об организации предоставления государственных и муниципальных услуг», их работников;

4) доводы, на основании которых заявитель не согласен с решением и действием (бездействием) органа, предоставляющего муниципальную услугу, должностного лица органа, предоставляющего муниципальную услугу, либо муниципального служащего, многофункционального центра, работника многофункционального центра, организаций, предусмотренных частью 1.1 статьи 16 Федерального закона от 27.07.2010 № 210-ФЗ «Об организации предоставления государственных и муниципальных услуг», их работников.

Заявителем могут быть представлены документы (при наличии), подтверждающие доводы заявителя, либо их копии.

5.6. Заявители имеют право обратиться в Администрацию за получением информации и документов, необходимых для обоснования рассмотрения жалобы.

5.7. Жалоба подлежит рассмотрению должностным лицом, наделенным полномочиями по рассмотрению жалоб, в течение 15 рабочих дней с даты ее

регистрации.

В случае обжалования отказа в приеме документов у заявителя либо в исправлении допущенных опечаток и ошибок или в случае обжалования нарушения установленного срока внесения таких исправлений жалоба подлежит рассмотрению в течение 5 рабочих дней с даты ее регистрации.

5.8. Письменные жалобы не рассматриваются в следующих случаях:

- в жалобе не указаны фамилия заявителя, направившего обращение, и почтовый адрес, по которому должен быть направлен ответ;

- в жалобе содержатся нецензурные либо оскорбительные выражения, угрозы жизни, здоровью и имуществу должностного лица, а также членам его семьи;

- текст жалобы не поддается прочтению, о чем сообщается заявителю, направившему жалобу, если его фамилия и почтовый адрес поддаются прочтению, а также сообщается по электронной почте (при наличии такой информации и если указанные данные поддаются прочтению);

- жалоба повторяет текст предыдущего обращения, на которое заинтересованному лицу давался письменный ответ по существу, и при этом в жалобе не приводятся новые доводы или обстоятельства. В случае поступления такой жалобы заинтересованному лицу направляется уведомление о ранее данных ответах или копии этих ответов.

5.9. По результатам рассмотрения жалобы принимается одно из следующих решений:

5.9.1. Жалоба удовлетворяется, в том числе в форме отмены принятого решения, исправления допущенных опечаток и ошибок в выданных в результате предоставления муниципальной услуги документах, возврата заявителю денежных средств, взимание которых не предусмотрено нормативными правовыми актами Российской Федерации, нормативными правовыми актами субъектов Российской Федерации, муниципальными правовыми актами;

5.9.2. В удовлетворении жалобы отказывается.

Не позднее дня, следующего за днем принятия решения по результатам рассмотрения жалобы, заявителю в письменной форме и по желанию заявителя в электронной форме направляется мотивированный ответ о результатах рассмотрения жалобы.

В случае установления в ходе или по результатам рассмотрения жалобы признаков состава административного правонарушения или преступления должностное лицо, работник, наделенные полномочиями по рассмотрению жалоб в соответствии с частью 1 статьи 11.2 Федерального закона от 27.07.2010 № 210-ФЗ «Об организации предоставления государственных и муниципальных услуг», незамедлительно направляют имеющиеся материалы в органы прокуратуры.

5.9.3. В случае признания жалобы подлежащей удовлетворению в ответе заявителю, указанном в подпункте 5.9.1. дается информация о действиях, осуществляемых органом, предоставляющим муниципальную услугу, многофункциональным центром либо организацией, предусмотренной частью 1.1 статьи 16 Федерального закона от 27.07.2010 № 210-ФЗ «Об организации предоставления государственных и муниципальных услуг», в целях незамедлительного устранения выявленных нарушений при оказании муниципальной услуги, а также приносятся извинения за доставленные неудобства и указывается информация о дальнейших действиях, которые необходимо совершить заявителю в целях получения муниципальной услуги.

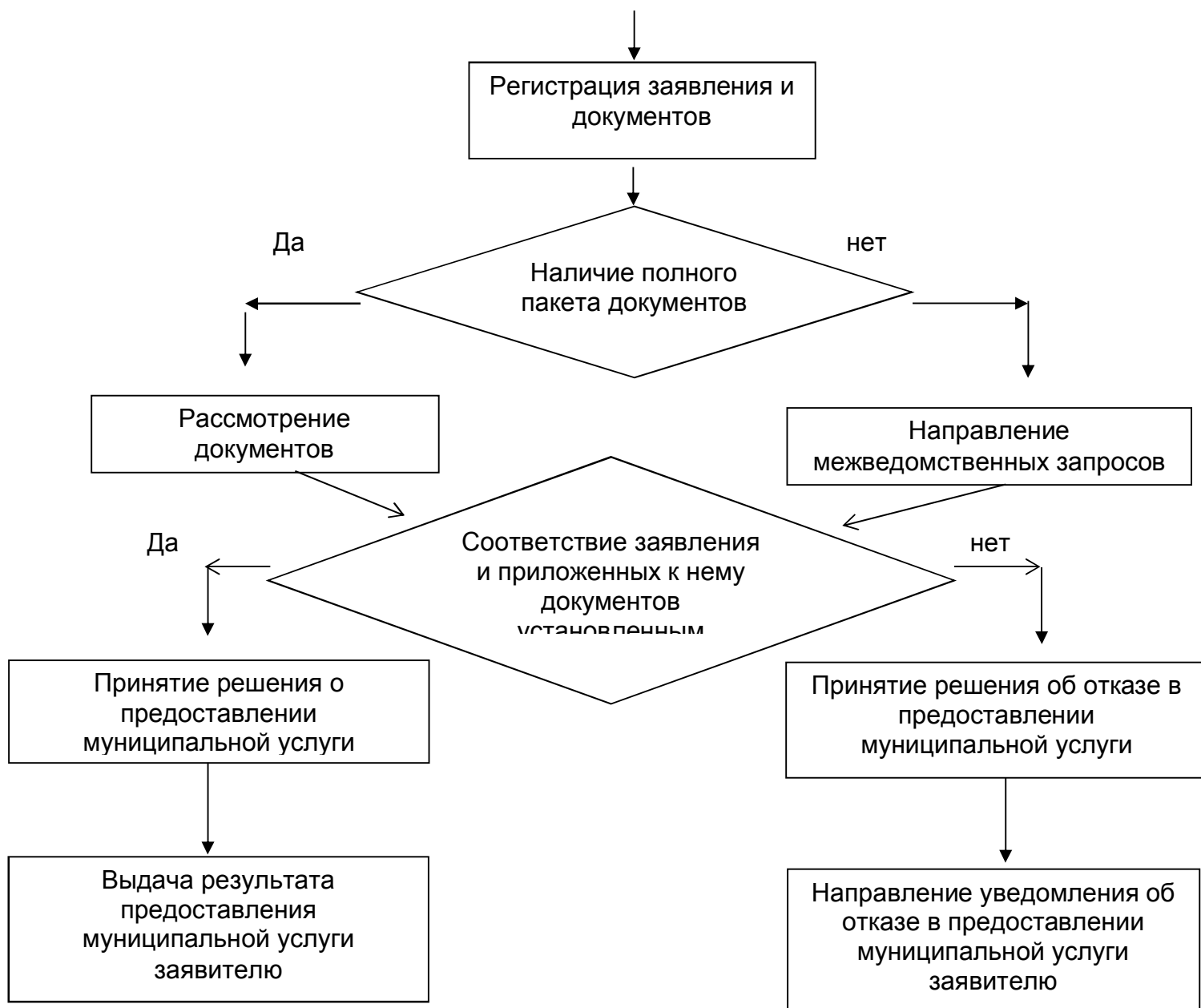
5.9.4. В случае признания жалобы не подлежащей удовлетворению в ответе заявителю, указанном в подпункте 5.9.2. даются аргументированные разъяснения о причинах принятого решения, а также информация о порядке обжалования

принятого решения.

Приложение № 1
к административному регламенту
по предоставлению муниципальной услуги
«Подготовка и выдача разрешений на ввод
объекта в эксплуатацию в соответствии
с законодательством о градостроительной деятельности»

Блок-схема последовательности административных процедур
предоставления муниципальной услуги
«Подготовка и выдача разрешений на ввод объекта в эксплуатацию в
соответствии с законодательством о градостроительной деятельности»

Поступление заявления и документов в
Администрацию



Приложение № 2
к административному регламенту
по предоставлению муниципальной услуги
«Подготовка и выдача разрешений на ввод
объекта в эксплуатацию в соответствии
с законодательством о градостроительной деятельности»

З А Я В Л Е Н И Е
о выдаче разрешения на ввод объекта в эксплуатацию

Администрация Сухобузимского района

В соответствии со статьей 55 Градостроительного кодекса Российской Федерации прошу выдать разрешение на ввод объекта в эксплуатацию.

1. Сведения о застройщике

1.1	Сведения о физическом лице, в случае если застройщиком является физическое лицо:	
1.1.1	Фамилия, имя, отчество (при наличии)	
1.1.2	Место жительства	
1.1.3	Реквизиты документа, удостоверяющего личность	
1.2	Сведения о юридическом лице, в случае если застройщиком является юридическое лицо:	
1.2.1	Наименование	
1.2.2	Место нахождения	
1.2.3	Государственный регистрационный номер записи о государственной регистрации юридического лица в едином государственном реестре юридических лиц, за исключением случая, если заявителем является иностранное юридическое лицо	
1.2.4	Идентификационный номер налогоплательщика, за исключением случая, если заявителем является иностранное юридическое лицо	

2. Сведения о земельном участке

2.1	Кадастровый номер земельного участка	
2.2	Адрес или описание местоположения земельного участка	
2.3	Сведения о праве застройщика на земельный участок (правоустанавливающие документы)	
2.4	Сведения о наличии прав иных лиц на земельный участок (при наличии)	

2.5	Сведения о виде разрешенного использования земельного участка	
2.6	Реквизиты утвержденного проекта межевания территории либо реквизиты решения об утверждении схемы расположения земельного участка или земельных участков на кадастровом плане территории (указываются в случаях, предусмотренных частью 7 ³ статьи 51 и частью 1 ¹ статьи 57 ³ Градостроительного кодекса Российской Федерации)	

3. Сведения об объекте капитального строительства

3.1	Наименование объекта капитального строительства (этапа) в соответствии с проектной документацией (указывается наименование объекта капитального строительства в соответствии с утвержденной проектной документацией)	
3.2	Кадастровый номер реконструируемого объекта капитального строительства (указывается в случае проведения реконструкции объекта капитального строительства)	

4. Строительство/реконструкция ОКСа осуществлялось на основании следующих документов:

№	Наименование документа	Номер и дата документа
4.1	Градостроительный план земельного участка, выданный не ранее чем за три года до дня представления заявления на получение разрешения на строительство, или в случае выдачи разрешения на строительство линейного объекта реквизиты проекта планировки территории и проекта межевания территории (за исключением случаев, при которых для строительства, реконструкции линейного объекта не требуется подготовка документации по планировке территории), реквизиты проекта планировки территории в случае выдачи разрешения на строительство	

	линейного объекта, для размещения которого не требуется образование земельного участка	
4.2	Разрешение на строительство	
4.3	Результаты инженерных изысканий и материалы, содержащиеся в проектной документации	
4.4	Типовое архитектурное решение для исторического поселения (при наличии) (указывается в случае выдачи разрешения на строительство объекта в границах территории исторического поселения федерального или регионального значения)	
4.5	Положительное заключение экспертизы проектной документации (указывается в случаях, если проектная документация подлежит экспертизе в соответствии со статьей 49 Градостроительного кодекса Российской Федерации)	
4.6	Положительное заключение государственной экологической экспертизы проектной документации (указываются реквизиты приказа об утверждении заключения в случаях, если проектная документация подлежит экологической экспертизе в соответствии со статьей 49 Градостроительного кодекса Российской Федерации)	

5. Сведения о ранее выданных разрешениях на ввод объекта в эксплуатацию в отношении этапа строительства, реконструкции объекта капитального строительства (при наличии) (указывается в случае, предусмотренном частью 3.5. статьи 55 Градостроительного кодекса Российской Федерации)

5.1.	Номер документа	Дата документа
------	-----------------	----------------

--	--	--

При этом сообщаю, что ввод объекта в эксплуатацию будет осуществляться на основании следующих документов:

№ п/п	Наименование документа	Наименование, номер и дата документа
1.	Правоустанавливающие документы на земельный участок, в том числе соглашение об установлении сервитута, решение об установлении публичного сервитута	
2.	Градостроительный план земельного участка, представленный для получения разрешения на строительство, или в случае строительства, реконструкции линейного объекта проект планировки территории и проект межевания территории (за исключением случаев, при которых для строительства, реконструкции линейного объекта не требуется подготовка документации по планировке территории), проект планировки территории в случае выдачи разрешения на ввод в эксплуатацию линейного объекта, для размещения которого не требуется образование земельного участка	
3.	Разрешение на строительство	
4.	Акт приемки объекта капитального строительства (в случае осуществления строительства, реконструкции на основании договора строительного подряда)	
5.	Акт, подтверждающий соответствие параметров построенного, реконструированного объекта капитального строительства проектной документации (в части соответствия проектной документации требованиям, указанным в пункте 1 части 5 статьи 49 Градостроительного Кодекса), в том числе требованиям энергетической эффективности и требованиям оснащенности объекта капитального строительства приборами учета используемых энергетических ресурсов,	

	и подписанный лицом, осуществляющим строительство (лицом, осуществляющим строительство, и застройщиком или техническим заказчиком в случае осуществления строительства, реконструкции на основании договора строительного подряда, а также лицом, осуществляющим строительный контроль, в случае осуществления строительного контроля на основании договора)	
6.	Акт о подключении (технологическом присоединении) построенного, реконструированного объекта капитального строительства к сетям инженерно-технического обеспечения (в случае, если такое подключение (технологическое присоединение) этого объекта предусмотрено проектной документацией)	
7.	Схема, отображающая расположение построенного, реконструированного объекта капитального строительства, расположение сетей инженерно-технического обеспечения в границах земельного участка и планировочную организацию земельного участка и подписанная лицом, осуществляющим строительство (лицом, осуществляющим строительство, и застройщиком или техническим заказчиком в случае осуществления строительства, реконструкции на основании договора строительного подряда), за исключением случаев строительства, реконструкции линейного объекта	
8.	Заключение органа государственного строительного надзора (в случае, если предусмотрено осуществление государственного строительного надзора в соответствии с частью 1 статьи 54 Градостроительного кодекса РФ) о соответствии построенного, реконструированного объекта капитального строительства указанным в пункте 1 части 5 статьи 49 Градостроительного кодекса РФ	

	требованиям проектной документации (в том числе с учетом изменений, внесенных в рабочую документацию и являющихся в соответствии с частью 1.3 статьи 52 Градостроительного кодекса РФ частью такой проектной документации), заключение уполномоченного на осуществление федерального государственного экологического надзора федерального органа исполнительной власти (далее - орган федерального государственного экологического надзора), выдаваемое в случаях, предусмотренных частью 5 статьи 54 Градостроительного кодекса РФ	
9.	Документ, подтверждающий заключение договора обязательного страхования гражданской ответственности владельца опасного объекта за причинение вреда в результате аварии на опасном объекте в соответствии с законодательством Российской Федерации об обязательном страховании гражданской ответственности владельца опасного объекта за причинение вреда в результате аварии на опасном объекте	
10.	Акт приемки выполненных работ по сохранению объекта культурного наследия, утвержденный соответствующим органом охраны объектов культурного наследия при проведении реставрации, консервации, ремонта этого объекта и его приспособления для современного использования	
11.	Технический план объекта капитального строительства	

Приложение: _____
 Номер телефона и адрес электронной почты для связи _____

6. Результат предоставления услуги прошу:

6.1	Направить в форме электронного документа посредством	
-----	--	--

	государственных информационных систем	
6.2	Выдать на бумажном носителе при личном обращении в Администрацию или МФЦ (нужное подчеркнуть)	
6.3.	Направить на бумажном носителе на почтовый адрес: _____ _____	
<i>Указывается один из перечисленных способов</i>		

« _____ » _____ 202_

(подпись)

(ФИО)

Приложение № 3
к административному регламенту
по предоставлению муниципальной услуги
«Подготовка и выдача разрешений на ввод
объекта в эксплуатацию в соответствии
с законодательством о градостроительной деятельности»

З А Я В Л Е Н И Е
об исправлении допущенных опечаток и ошибок
в разрешении на ввод объекта в эксплуатацию

Администрация Сухобузимского района

Прошу исправить допущенную опечатку/ошибку в разрешении на ввод объекта в эксплуатацию.

1. Сведения о застройщике

1.1	Сведения о физическом лице, в случае если застройщиком является физическое лицо:	
1.1.1	Фамилия, имя, отчество (при наличии)	
1.1.2	Место жительства	
1.1.3	Реквизиты документа, удостоверяющего личность	
1.2	Сведения о юридическом лице, в случае если застройщиком является юридическое лицо:	
1.2.1	Наименование	
1.2.2	Место нахождения	
1.2.3	Государственный регистрационный номер записи о государственной регистрации юридического лица в едином государственном реестре юридических лиц, за исключением случая, если заявителем является иностранное юридическое лицо	
1.2.4	Идентификационный номер налогоплательщика, за исключением случая, если заявителем является иностранное юридическое лицо	

2. Сведения о выданном разрешении на ввод объекта в эксплуатацию,
содержащем допущенную опечатку/ ошибку

2.1	Номер документа	
2.2	Дата документа	

2.3.	ФИО кому выдавался документ	
------	-----------------------------	--

3. Обоснование для внесения исправлений в разрешение на ввод объекта в эксплуатацию

3.1	Данные (сведения), указанные в разрешении на строительство	
3.2	Данные (сведения), которые необходимо указать в разрешении на строительство	
3.3.	Обоснование с указанием реквизитов документов, на основании которых принималось решение о выдаче разрешения на строительство	

Приложение: _____
 Номер телефона и адрес электронной почты для связи _____

4. Результат предоставления услуги прошу:

4.1	Направить в форме электронного документа посредством государственных информационных систем	
4.2	Выдать на бумажном носителе при личном обращении в Администрацию или МФЦ (нужное подчеркнуть)	
4.3.	Направить на бумажном носителе на почтовый адрес: _____ _____	
<i>Указывается один из перечисленных способов</i>		

« ____ » _____ 202_

_____ (подпись)

_____ (ФИО)

Приложение № 4
 к административному регламенту
 по предоставлению муниципальной услуги
 «Подготовка и выдача разрешений на ввод
 объекта в эксплуатацию в соответствии
 с законодательством о градостроительной деятельности»

РЕШЕНИЕ
об отказе во внесении исправлений в разрешение на ввод объекта в
эксплуатацию

Администрация Сухобузимского района

По результатам рассмотрения заявления об исправлении допущенных опечаток и ошибок в разрешении на ввод объекта в эксплуатацию от _____ № _____ (дата и номер разрешения) принято решение об отказе во внесении исправлений в разрешение на ввод объекта в эксплуатацию.

Основания для отказа в исправлении допущенных опечаток и ошибок в разрешении на ввод объекта в эксплуатацию:

а) несоответствие заявителя кругу лиц, указанных в пункте 1.2 настоящего Регламента;

б) отсутствие факта допущения опечаток и ошибок в разрешении на ввод объекта в эксплуатацию.

Глава района

(подпись)

ФИО

Приложение № 5
к административному регламенту
по предоставлению муниципальной услуги
«Подготовка и выдача разрешений на ввод
объекта в эксплуатацию в соответствии
с законодательством о градостроительной деятельности»

ЗАЯВЛЕНИЕ
о выдаче дубликата разрешения на ввод объекта в эксплуатацию

Администрация Сухобузимского района

Прошу выдать дубликат разрешения на ввод объекта в эксплуатацию.

1. Сведения о застройщике

1.1	Сведения о физическом лице, в случае если застройщиком является физическое лицо:	
1.1.1	Фамилия, имя, отчество (при наличии)	
1.1.2	Место жительства	
1.1.3	Реквизиты документа, удостоверяющего личность	
1.2	Сведения о юридическом лице, в случае если застройщиком является юридическое лицо:	
1.2.1	Наименование	
1.2.2	Место нахождения	
1.2.3	Государственный регистрационный номер записи о государственной регистрации юридического лица в едином государственном реестре юридических лиц, за исключением случая, если заявителем является иностранное юридическое лицо	
1.2.4	Идентификационный номер налогоплательщика, за исключением случая, если заявителем является иностранное юридическое лицо	

2. Сведения о выданном разрешении на ввод объекта в эксплуатацию

2.1	Номер документа	
2.2	Дата документа	
2.3.	ФИО кому выдавался документ	

Приложение: _____
Номер телефона и адрес электронной почты для связи _____

3. Результат предоставления услуги прошу:

3.1	Направить в форме электронного документа посредством государственных информационных систем	
3.2	Выдать на бумажном носителе при личном обращении в Администрацию или МФЦ (нужное подчеркнуть)	
3.3.	Направить на бумажном носителе на почтовый адрес: _____ _____	
<i>Указывается один из перечисленных способов</i>		

« ____ » _____ 202_

(подпись)

(ФИО)

Приложение № 6
к административному регламенту
по предоставлению муниципальной услуги
«Подготовка и выдача разрешений на ввод
объекта в эксплуатацию в соответствии
с законодательством о градостроительной деятельности»

РЕШЕНИЕ

об отказе в выдаче дубликата разрешения на ввод объекта в эксплуатацию

Администрация Сухобузимского района

По результатам рассмотрения заявления о выдаче дубликата разрешения на ввод объекта в эксплуатацию от _____ № _____ (дата и номер разрешения) принято решение об отказе в выдаче дубликата разрешения на ввод объекта в эксплуатацию.

Основания отказа в выдаче дубликата разрешения на ввод объекта в эксплуатацию: несоответствие заявителя кругу лиц, указанных в пункте 1.2 настоящего Регламента.

Глава района

(подпись)

ФИО

Приложение № 7
к административному регламенту
по предоставлению муниципальной услуги
«Подготовка и выдача разрешений на ввод
объекта в эксплуатацию в соответствии
с законодательством о градостроительной деятельности»

ЗАЯВЛЕНИЕ
об оставлении заявления о выдаче разрешения на ввод объекта в эксплуатацию без рассмотрения

Администрация Сухобузимского района

Прошу оставить заявление о выдаче разрешения на ввод объекта в эксплуатацию от _____ № _____ (дата и номер разрешения) без рассмотрения.

1. Сведения о застройщике

1.1	Сведения о физическом лице, в случае если застройщиком является физическое лицо:	
1.1.1	Фамилия, имя, отчество (при наличии)	
1.1.2	Место жительства	
1.1.3	Реквизиты документа, удостоверяющего личность	
1.2	Сведения о юридическом лице, в случае если застройщиком является юридическое лицо:	
1.2.1	Наименование	
1.2.2	Место нахождения	
1.2.3	Государственный регистрационный номер записи о государственной регистрации юридического лица в едином государственном реестре юридических лиц, за исключением случая, если заявителем является иностранное юридическое лицо	
1.2.4	Идентификационный номер налогоплательщика, за исключением случая, если заявителем является иностранное юридическое лицо	

Приложение: _____
Номер телефона и адрес электронной почты для связи _____

2. Результат предоставления услуги прошу:

2.1	Направить в форме электронного документа посредством государственных информационных систем	
2.2	Выдать на бумажном носителе при личном обращении в Администрацию или МФЦ (нужное подчеркнуть)	
2.3.	Направить на бумажном носителе на почтовый адрес: _____ _____	
<i>Указывается один из перечисленных способов</i>		

« ____ » _____ 202_

(подпись)

(ФИО)

Приложение № 8
к административному регламенту
по предоставлению муниципальной услуги
«Подготовка и выдача разрешений на ввод
объекта в эксплуатацию в соответствии
с законодательством о градостроительной деятельности»

РЕШЕНИЕ
об оставлении заявления о выдаче разрешения на ввод объекта в
эксплуатацию без рассмотрения

На основании заявления от _____ вх № _____ об оставлении заявления о выдаче разрешения на ввод объекта в эксплуатацию без рассмотрения, принято решение об оставлении вышеуказанного заявления без рассмотрения.

Глава района

(подпись)

ФИО