

АДМИНИСТРАЦИЯ СУХОБУЗИМСКОГО РАЙОНА
КРАСНОЯРСКОГО КРАЯ

ПОСТАНОВЛЕНИЕ

« 05 » 03 2022

с. Сухобузимское

№ 210-П

Об установлении публичного
сервитута АО «КрасЭКо»

Руководствуясь ст. 3.3, ст. 3.6 Федерального закона от 21.10.2001 № 137-ФЗ «О введении в действие Земельного кодекса Российской Федерации», в соответствии с п. 1 ст. 39.37 Земельного кодекса Российской Федерации, учитывая ходатайство об установлении публичного сервитута Акционерного общества «Красноярская региональная энергетическая компания» в лице Н.В. Минченко от 16.12.2021 № 020/11740 (вх. № 1282 от 22.12.2021), размещение информации о возможном установлении сервитута на официальном сайте Сухобузимского района <https://suhobuzimo.ru/docs/id2707.html>, ПОСТАНОВЛЯЮ:

1. Установить публичный сервитут в пользу Акционерного общества «Красноярская региональная энергетическая компания» (660058, Красноярский край, г. Красноярск, пр. Мира, 10, пом. 55, ОГРН: 11524680011773, ИНН: 2460087269) для размещения объекта электросетевого хозяйства, необходимого для подключения к электрическим сетям:

ВЛ-0,4 кВ в составе объекта: «Строительство ЛЭП-0,4 кВ для электроснабжения объектов, расположенных по адресу: Сухобузимский район, п. Кононово, ул. Центральная», 70А, 70 Б, 70 В».

Основание - ходатайство об установлении публичного сервитута Акционерного общества «Красноярская региональная энергетическая компания» в лице Н.В. Минченко от 16.12.2021 № 020/11740 в интересах Акционерного общества «Красноярская региональная энергетическая компания».

Информация о возможном установлении сервитута была размещена на официальном сайте Сухобузимского района <https://suhobuzimo.ru/docs/id3740.html>.

2. КУМИ Сухобузимского района направить решение об установлении публичного сервитута в УФС государственной регистрации, кадастра и картографии, в соответствии с Федеральным законом от 13.07.2015 № 218-ФЗ «О государственной регистрации недвижимости».

3. Публичный сервитут считается установленным со дня внесения сведений о нем в ЕГРН.

4. Контроль за исполнением настоящего постановления возложить на руководителя КУМИ Сухобузимского района.

5. Постановление вступает в силу со дня подписания.

Глава района



А. В. Алпацкий

ОПИСАНИЕ МЕСТОПОЛОЖЕНИЯ ГРАНИЦ

Публичный сервитут в целях размещения ВЛ-0,4 кВ в составе объекта «Строительство ЛЭП-0,4 кВ, для электроснабжения объектов, расположенных по адресу: Сухобузимский район, п. Кононово, ул. Центральная», 70А, 70Б, 70В»

(наименование объекта, местоположение границ которого описано (далее - объект))

Раздел 1

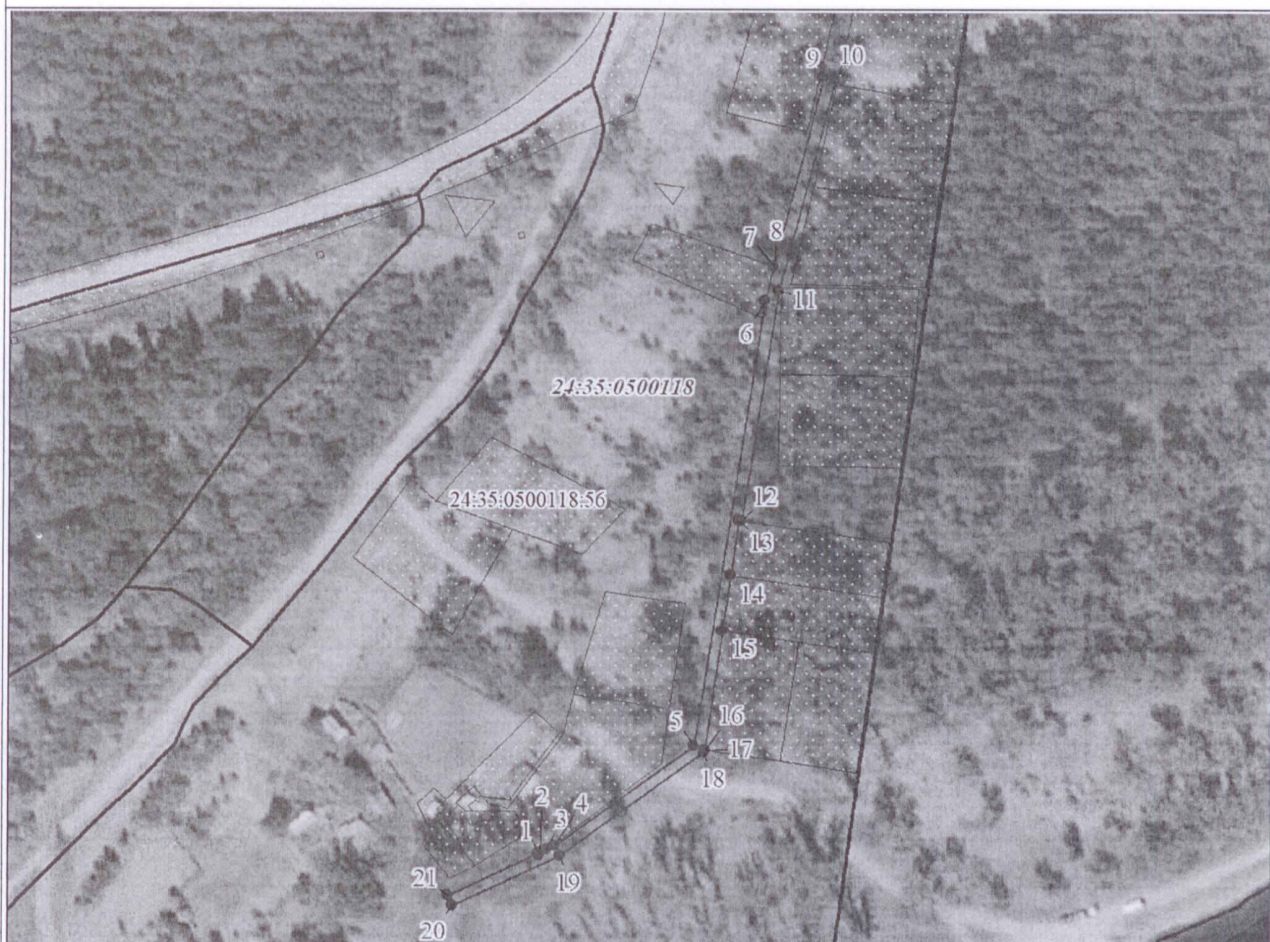
Сведения об объекте		
№ п/п	Характеристики объекта	Описание характеристик
1	2	3
1	Местоположение объекта	Красноярский край, Сухобузимский р-н, Кононово п
2	Площадь объекта ± величина погрешности определения площади ($P \pm \Delta P$), м ²	1355 ± 13
3	Иные характеристики объекта	Установить публичный сервитут на основании ходатайства акционерного общества «Красноярская региональная энергетическая компания» (660049, Красноярский край, город Красноярск, Мира проспект, дом 10, пом. 55, ОГРН 1152468001773, ИНН 2460087269) на земли, находящиеся в государственной собственности право на которые не разграничено, в целях размещения ВЛ-0,4 кВ в составе объекта «Строительство ЛЭП-0,4 кВ, для электроснабжения объектов, расположенных по адресу: Сухобузимский район, п. Кононово, ул. Центральная», 70А, 70Б, 70В» площадью 1355 кв.м, в границах кадастрового квартала 24:35:0500118, сроком на 49 лет.

Раздел 2

Сведения о местоположении границ объекта					
1. Система координат МСК 167 (зона 4)					
2. Сведения о характерных точках границ объекта					
Обозначение характерных точек границ	Координаты, м		Метод определения координат характерной точки	Средняя квадратическая погрешность положения характерной точки (Mt), м	Описание обозначения точки на местности (при наличии)
	X	Y			
1	2	3	4	5	6
1	687802.22	152349.59	Аналитический метод	0.1	-
2	687801.67	152349.92	Аналитический метод	0.1	-
3	687803.49	152352.28	Аналитический метод	0.1	-
4	687804.87	152355.19	Аналитический метод	0.1	-
5	687841.10	152404.17	Аналитический метод	0.1	-
6	688001.64	152426.57	Аналитический метод	0.1	-
7	688014.26	152429.30	Аналитический метод	0.1	-
8	688014.29	152429.22	Аналитический метод	0.1	-
9	688081.97	152445.94	Аналитический метод	0.1	-
10	688081.11	152449.85	Аналитический метод	0.1	-
11	688005.27	152431.12	Аналитический метод	0.1	-
12	687922.45	152419.56	Аналитический метод	0.1	-
13	687922.55	152418.82	Аналитический метод	0.1	-
14	687902.73	152416.14	Аналитический метод	0.1	-
15	687882.91	152413.46	Аналитический метод	0.1	-
16	687839.62	152407.94	Аналитический метод	0.1	-
17	687839.61	152408.00	Аналитический метод	0.1	-

Раздел 4

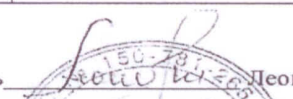
План границ объекта



Масштаб 1:2500

Используемые условные знаки и обозначения:

	Характерная точка границы публичного сервитута
	Надписи номеров характерных точек границы публичного сервитута
	Граница публичного сервитута
	Граница кадастрового квартала
	Обозначение кадастрового квартала
	Существующая часть границы, имеющиеся в ЕГРН сведения о которой достаточны для определения ее местоположения
	Надписи кадастрового номера земельного участка
	Существующая часть границы объекта капитального строительства, имеющаяся в ЕГРН сведения о которой достаточны для определения ее местоположения

Подпись  Леонович Ю. Е.

Место для оттиска печати (при наличии) лица, составившего описание местоположения границ объекта



Дата 14.12.2021г.

УСЛОВИЯ ТИПОВОГО ДОГОВОРА №
об осуществлении технологического присоединения к электрическим сетям

г. Красноярск

« ____ » _____ 20__ г.

I. Предмет договора

1. По договору **Сетевая организация** принимает на себя обязательства по осуществлению технологического присоединения энергопринимающих устройств **Заявителя** (далее - технологическое присоединение), в том числе по обеспечению готовности объектов электросетевого хозяйства (включая их проектирование, строительство, реконструкцию) к присоединению энергопринимающих устройств, урегулированию отношений с третьими лицами в случае необходимости строительства (модернизации) такими лицами принадлежащих им объектов электросетевого хозяйства (энергопринимающих устройств, объектов электроэнергетики), с учетом следующих характеристик:

- максимальная мощность присоединяемых энергопринимающих устройств кВт;
- категория надежности ;
- класс напряжения электрических сетей, к которым осуществляется технологическое присоединение кВ;
- максимальная мощность ранее присоединенных энергопринимающих устройств отсутствует.

2. **Заявитель** обязуется оплатить расходы на технологическое присоединение в соответствии с условиями настоящего договора.

3. Технологическое присоединение необходимо для электроснабжения объекта, расположенного (который будет располагаться) по адресу:

4. Точка присоединения указана в технических условиях для присоединения к электрическим сетям (далее - технические условия) и располагается на расстоянии в пределах 15 метров от границы участка заявителя, на котором располагаются (будут располагаться) присоединяемые объекты заявителя

5. Технические условия являются неотъемлемой частью настоящего договора и приведены в приложении. Срок действия технических условий составляет 2 года со дня заключения настоящего договора.

6. Срок выполнения мероприятий по технологическому присоединению составляет 6 месяцев со дня заключения настоящего договора.

II. Обязанности Сторон

7. **Сетевая организация обязуется:**

- надлежащим образом исполнить обязательства по настоящему договору, в том числе по выполнению возложенных на **Сетевую организацию** мероприятий по технологическому присоединению (включая урегулирование отношений с иными лицами) до точки присоединения энергопринимающих устройств **Заявителя**, указанных в технических условиях;

- обеспечить установку и допуск в эксплуатацию приборов учета электрической энергии и мощности;

- разместить в личном кабинете потребителя акт допуска прибора учета в эксплуатацию;

- в течение 10 дней со дня уведомления заявителем **Сетевой организации** о выполнении им технических условий осуществить проверку выполнения технических условий **Заявителем**, провести с участием заявителя осмотр (обследование) присоединяемых энергопринимающих устройств **Заявителя**¹;

- не позднее 3 рабочих дней со дня проведения осмотра (обследования), указанного в абзаце четвертом настоящего пункта, с соблюдением срока, указанного в технических условиях, осуществить фактическое присоединение энергопринимающих устройств **Заявителя** к электрическим сетям, фактический прием (подачу) напряжения и мощности²;

- составить в электронной форме и разместить в личном кабинете **Заявителя** акт о выполнении технических условий, содержащий перечень мероприятий, реализованных в соответствии с техническими условиями, и акт об осуществлении технологического присоединения;

- уведомить **Заявителя** о составлении и размещении в личном кабинете **Заявителя** акта о выполнении технических условий и акта об осуществлении технологического присоединения.

8. **Сетевая организация** при невыполнении **Заявителем** технических условий в согласованный срок и наличии на дату окончания срока их действия технической возможности технологического присоединения вправе по обращению **Заявителя** продлить срок действия технических условий. При этом дополнительная плата не взимается.

9. **Заявитель обязуется:**

- надлежащим образом исполнить обязательства по настоящему договору, в том числе по выполнению возложенных на **Заявителя** мероприятий по технологическому присоединению до точки присоединения энергопринимающих устройств **Заявителя**, указанных в технических условиях;

¹ В случае осуществления технологического присоединения энергопринимающих устройств Заявителя на уровне напряжения свыше 0,4 кВ.

² В случае осуществления технологического присоединения энергопринимающих устройств Заявителя на уровне напряжения свыше 0,4 кВ.

мероприятия по технологическому присоединению, срок осуществления которых по договору наступает ранее указанного нарушенного **Заявителем** срока осуществления мероприятий по технологическому присоединению, может служить основанием для расторжения договора по требованию **Сетевой организацией** по решению суда.

20. **Сторона** договора, нарушившая срок осуществления мероприятий по технологическому присоединению, предусмотренный договором, в случае если плата за технологическое присоединение по договору составляет 550 рублей, обязана уплатить другой **Стороне** неустойку, равную 5 процентам от указанного общего размера платы за технологическое присоединение по договору за каждый день просрочки. При этом совокупный размер такой неустойки при нарушении срока осуществления мероприятий по технологическому присоединению **Заявителем** не может превышать размер неустойки, определенной в предусмотренном настоящим абзацем порядке за год просрочки.

Сторона договора, нарушившая срок осуществления мероприятий по технологическому присоединению, предусмотренный договором, в случае если плата за технологическое присоединение по договору превышает 550 рублей, обязана уплатить другой **Стороне** неустойку, равную 0,25 процента от указанного общего размера платы за каждый день просрочки. При этом совокупный размер такой неустойки при нарушении срока осуществления мероприятий по технологическому присоединению **Заявителем** не может превышать размер неустойки, определенный в предусмотренном настоящим абзацем порядке за год просрочки.

Сторона договора, нарушившая срок осуществления мероприятий по технологическому присоединению, предусмотренный договором, обязана уплатить понесенные другой **Стороной** договора расходы в размере, определенном в судебном акте, связанные с необходимостью принудительного взыскания неустойки, предусмотренной абзацем первым или вторым настоящего пункта, в случае необоснованного уклонения либо отказа от ее уплаты⁷.

21. За неисполнение или ненадлежащее исполнение обязательств по настоящему договору **Стороны** несут ответственность в соответствии с законодательством Российской Федерации.

22. **Стороны** освобождаются от ответственности за частичное или полное неисполнение обязательств по настоящему договору, если оно явилось следствием обстоятельств непреодолимой силы, возникших после подписания **Сторонами** настоящего договора и оказывающих непосредственное воздействие на выполнение **Сторонами** обязательств по настоящему договору.

VI. Порядок разрешения споров

23. Споры, которые могут возникнуть при исполнении, изменении, расторжении настоящего договора, **Стороны** разрешают в соответствии с законодательством Российской Федерации.

VII. Заключительные положения

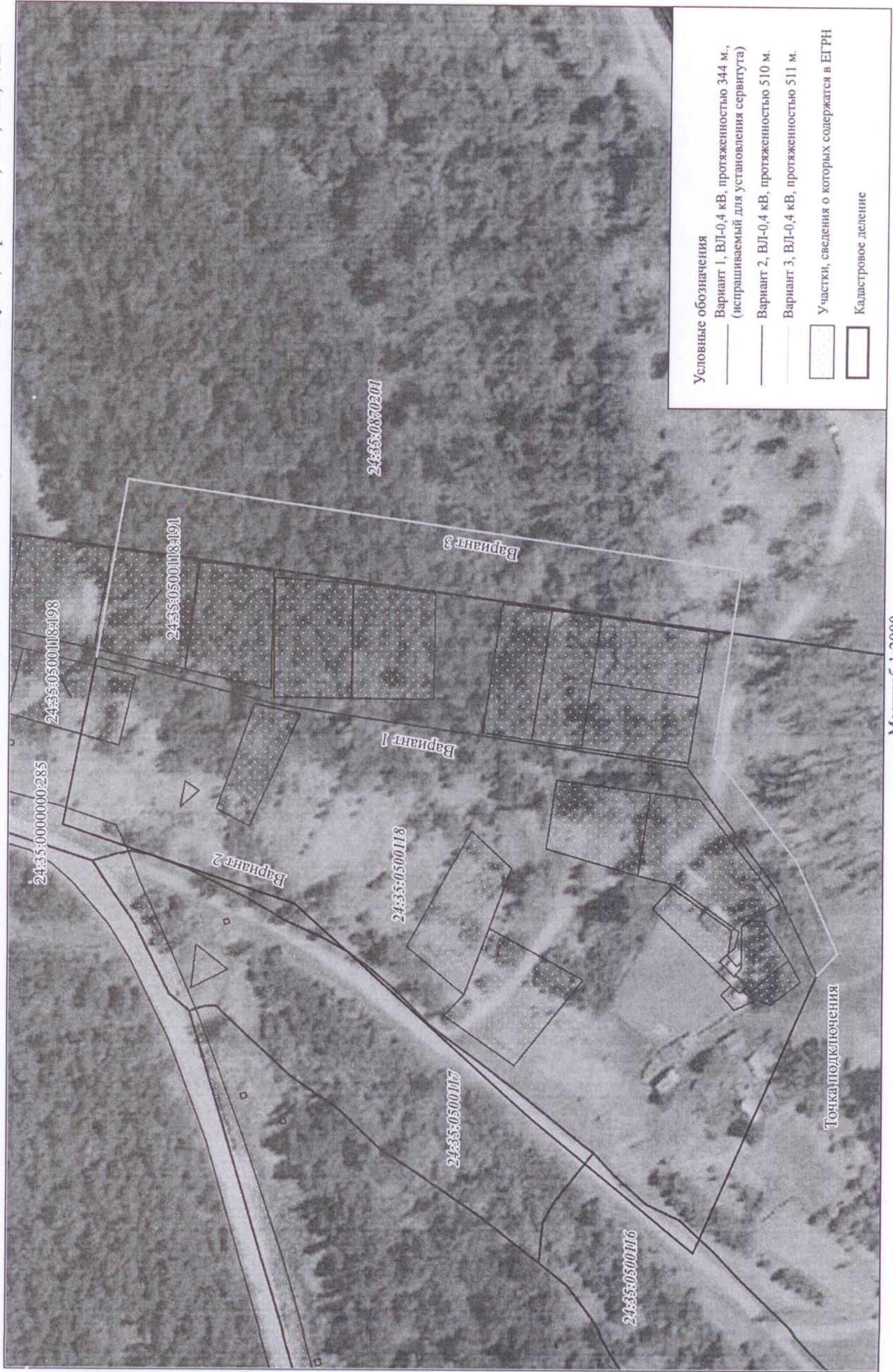
24. Договор считается заключенным со дня оплаты **Заявителем** счета.

25. Руководствуясь пп.1 п.3 ст. 169 НК РФ стороны подтверждают взаимное согласие с тем, что Сетевая организация не выставляет счета – фактуры в адрес Заявителя.

⁷ В случае осуществления технологического присоединения энергопринимающих устройств Заявителя максимальной мощностью до 15 кВт.

СХЕМА ВАРИАНТОВ РАЗМЕЩЕНИЯ ОБЪЕКТА НА КАДАСТРОВОМ ПЛАНЕ ТЕРРИТОРИИ

«Строительство ЛЭП-0,4 кВ, для электроснабжения объектов, расположенных по адресу: Сухобузимский район, п. Кононово, ул. Центральная», 70А, 70Б, 70В»



ТЕХНИЧЕСКИЕ УСЛОВИЯ

для присоединения к электрическим сетям

(для физических лиц в целях технологического присоединения энергопринимающих устройств, максимальная мощность которых, составляет до 15 кВт включительно (с учетом ранее присоединенной в данной точке присоединения мощности) и которые используются для бытовых и иных нужд, не связанных с осуществлением предпринимательской деятельности)

№578-20/21-ТП

«___» _____ 20___ г.

АО «КрасЭКо»

Кулаков Сергей Михайлович

1. Наименование энергопринимающих устройств: силовое оборудование и электроосвещение.

2. Наименование и место нахождения объектов, в целях электроснабжения, которых осуществляется технологическое присоединение энергопринимающих устройств заявителя: земельный участок, Красноярский край, Сухобузимский район, сельское поселение Кононовский сельсовет, п. Кононово, ул. Центральная, 70 В.

3. Максимальная мощность присоединяемых энергопринимающих устройств заявителя составляет: 15 (кВт).

4. Категория надежности: 3.

5. Класс напряжения электрических сетей, к которым осуществляется технологическое присоединение: 0,4 (кВ).

6. Год ввода в эксплуатацию энергопринимающих устройств заявителя: 2 022.

7. Точка(и) присоединения (вводные распределительные устройства, линии электропередачи, базовые подстанции, генераторы) и максимальная мощность энергопринимающих устройств по каждой точке присоединения: ближайшая опора построенной ЛЭП-0,4 кВ от опоры №2-13 Л-2, 15кВт.

8. Основной источник питания: отпайка от оп. №48 Ф.52-4 до ТП 10/0,4 кВ №52-4-1, ВЛ-0,4 кВ.

9. Резервный источник питания: отсутствует.

10. Сетевая организация, осуществляет:

10.1. Произвести строительство ЛЭП-0,4 кВ от опоры №2-13 Л-2.

10.2. Монтаж на границе балансовой принадлежности электрических сетей комплекса коммерческого учёта электрической энергии, соответствующего требованиям Основных положений функционирования розничных рынков электрической энергии, утвержденных Постановлением Правительства РФ от 4 мая 2012 г. № 442 «О функционировании розничных рынков электрической энергии, полном и (или) частичном ограничении режима потребления электрической энергии», Правилам устройства электроустановок.

10.3. Обеспечение возможности действиями заявителя осуществить фактическое присоединение объектов заявителя к электрическим сетям и фактический прием напряжения и мощности для потребления энергопринимающими устройствами заявителя электрической энергии (мощности) в соответствии с законодательством Российской Федерации и на основании договоров, обеспечивающих продажу электрической энергии (мощности) на розничном рынке.

11. Заявитель осуществляет:

11.1. Выполнить установку вводного распределительного устройства 0,4 (кВ) (ВРУ-0,4кВ), в границах участка заявителя. В ВРУ-0,4кВ, предусмотреть защиту от перегрузок, токов короткого замыкания, импульсных перенапряжений, а также предусмотреть установку устройства защитного отключения (УЗО) с номинальным

Сетевая организация

Заявитель