

АДМИНИСТРАЦИЯ СУХОБУЗИМСКОГО РАЙОНА  
КРАСНОЯРСКОГО КРАЯ

ПОСТАНОВЛЕНИЕ

« 14 » 08 2019

с. Сухобузимское

№ 711-п

О внесении изменений в  
постановление администрации  
района от 09.03.2016 № 49-п  
«Об утверждении административного  
регламента предоставления муниципальной  
услуги по выдаче разрешений на  
строительство на территории  
Сухобузимского района»

Руководствуясь Градостроительным кодексом Российской Федерации, п п. 8 ст.14 Федерального закона от 27.07.2010 № 210-ФЗ «Об организации предоставления государственных и муниципальных услуг», постановлением Правительства Российской Федерации от 16.05.2011 № 373 «О разработке и утверждении административных регламентов исполнения государственных функций и административных регламентов предоставления государственных услуг», ПОСТАНОВЛЯЮ:

1. Внести в постановление администрации района от 09.03.2016 № 49-п «Об утверждении административного регламента предоставления муниципальной услуги по выдаче разрешений на строительство на территории Сухобузимского района» следующие изменения:

1.1. Абзац первый пункта 1.2. административного регламента изложить в следующей редакции: «Получателями муниципальной услуги являются застройщики»;

1.2. Абзац третий пункта 2.3. административного регламента изложить в следующей редакции: «Разрешение на строительство представляет собой документ, который подтверждает соответствие проектной документации требованиям, установленным градостроительным регламентом (за исключением случая, предусмотренного частью 1.1 настоящей статьи), проектом планировки территории и проектом межевания территории (за исключением случаев, если в соответствии с настоящим Кодексом подготовка проекта планировки территории и проекта межевания территории не требуется), при осуществлении строительства, реконструкции объекта капитального строительства, не являющегося линейным объектом (далее - требования к строительству, реконструкции объекта капитального строительства), или требованиям, установленным проектом планировки территории и проектом межевания территории, при осуществлении строительства, реконструкции линейного объекта (за исключением случаев, при которых для строительства, реконструкции линейного объекта не требуется подготовка документации по планировке территории), требованиям, установленным проектом планировки территории, в случае выдачи разрешения на строительство линейного объекта, для размещения которого не требуется образование земельного участка, а также допустимость размещения объекта капитального строительства на земельном участке в соответствии с разрешенным использованием такого земельного участка и ограничениями, установленными в соответствии с земельным и иным законодательством Российской Федерации» ;

1.3. Абзац пятый пункта 2.3. административного регламента изложить в следующей редакции: «Внесение изменений в разрешение на строительство или мотивированный отказ»;

1.4. Пункт 2.4. административного регламента изложить в следующей редакции : «2.4. Сроки предоставления муниципальной услуги.

Максимальный срок предоставления муниципальной услуги не должен превышать 7 рабочих дней.

Предоставление муниципальной услуги включает в себя следующие административные процедуры:

- прием, регистрация заявления и требуемых документов — не более 1 рабочего дня;

- рассмотрение заявления и представленных документов - не более 3 рабочих дней;

- подготовка и выдача разрешения на строительство - не более 3 рабочих дней.».

1.5. Подпункты «б», «г» подпункта пятого пункта 2.6.1. административного регламента изложить в следующей редакции :

- б) схема планировочной организации земельного участка, выполненная в соответствии с информацией, указанной в градостроительном плане земельного участка, с обозначением места размещения объекта капитального строительства, подъездов и проходов к нему, границ публичных сервитутов, объектов археологического наследия;

- г) архитектурные решения;»;

1.6. Подпункт 7.2. пункта 2.6.1. административного регламента изложить в следующей редакции: «7.2. решение общего собрания собственников помещений и машино-мест в многоквартирном доме, принятое в соответствии с жилищным законодательством в случае реконструкции многоквартирного дома, или, если в результате такой реконструкции произойдет уменьшение размера общего имущества в многоквартирном доме, согласие всех собственников помещений и машино-мест в многоквартирном доме.»;

1.7 Абзац первый пункта 2.6.3. административного регламента изложить в следующей редакции : «Кроме документов, перечисленных в подпунктах 2.6.1.-2.6.2. пункта 2.6. настоящего Регламента, и в соответствии с действующим законодательством специалист Отдела запрашивает в порядке межведомственного взаимодействия документы (их копии, сведения, содержащиеся в них) в государственных органах, органах местного самоуправления и подведомственных государственным органам или органам местного самоуправления организациях, в распоряжении которых находятся необходимые документы, в срок не позднее трех рабочих дней со дня получения заявления о выдаче разрешения на строительство , если застройщик не представил указанные документы по собственной инициативе:»;

1.8. Пункт 2.11. административного регламента изложить в следующей редакции: «2.11. Исчерпывающий перечень оснований для отказа в предоставлении муниципальной услуги.

Основаниями для отказа в предоставлении муниципальной услуги являются:

- 1) отсутствие документов, предусмотренных подпунктами 2.6.1.и 2.6.3.;

- 2) несоответствие представленных документов требованиям к строительству, реконструкции объекта капитального строительства, установленным на дату выдачи представленного для получения разрешения на строительство градостроительного плана земельного участка,

3) в случае выдачи разрешения на строительство линейного объекта требованиям проекта планировки территории и проекта межевания территории (за исключением случаев, при которых для строительства, реконструкции линейного объекта не требуется подготовка документации по планировке территории);

4) несоответствие разрешенному использованию земельного участка и (или) ограничениям, установленным в соответствии с земельным и иным законодательством Российской Федерации и действующим на дату выдачи разрешения на строительство;

5) несоответствие требованиям, установленным в разрешении на отклонение от предельных параметров разрешенного строительства, реконструкции.»;

1.9. Пункт 3.3.3. административного регламента изложить в следующей редакции: «3.3.3. Рассмотрение заявления осуществляется исполнителем в срок не более 3 рабочих дней с момента поступления к нему заявления.»;

1.10. Абзац четвертый пункта 3.3.4. административного регламента изложить в следующей редакции: «Проводят проверку соответствия проектной документации требованиям к строительству, реконструкции объекта капитального строительства, установленным на дату выдачи представленного для получения разрешения на строительство градостроительного плана земельного участка, или в случае выдачи разрешения на строительство линейного объекта требованиям проекта планировки территории и проекта межевания территории (за исключением случаев, при которых для строительства, реконструкции линейного объекта не требуется подготовка документации по планировке территории), требованиям, установленным проектом планировки территории в случае выдачи разрешения на строительство линейного объекта, для размещения которого не требуется образование земельного участка, а также допустимости размещения объекта капитального строительства в соответствии с разрешенным использованием земельного участка и ограничениями, установленными в соответствии с земельным и иным законодательством Российской Федерации.»;

1.11. Пункт 3.3.5. административного регламента изложить в следующей редакции : «3.3.5. В случае если приложенные к заявлению документы не соответствуют требованиям законодательства по составу, форме или содержанию, исполнитель в течение 5 рабочих дней подготавливает отказ в рассмотрении заявления и возврате заявления с указанием причин, послуживших основанием для отказа в предоставлении муниципальной услуги (далее – отказ в выдаче разрешения на строительство).

Неполучение или несвоевременное получение документов, запрошенных по межведомственному взаимодействию, не может являться основанием для отказа в выдаче разрешения на строительство.

Отказ в выдаче разрешения на строительство подписывается главой района и направляется посредством почтовой связи заявителю. Заявитель вправе получить отказ в рассмотрении заявления лично у исполнителя под роспись или в МФЦ (при наличии на территории района), если заявитель обращался за предоставлением муниципальной услуги через МФЦ(при наличии на территории района).»;

1.12. Абзац третий пункта 3.4. административного регламента изложить в следующей редакции: «3.4. решение о внесении изменений в разрешение на строительство или отказ во внесении изменений в такое разрешение с указанием причин отказа.»;

1.13. Абзац пятый пункта 3.4.1. административного регламента изложить в следующей редакции: «Орган выдавший разрешение на строительство, в течение пяти рабочих дней со дня выдачи такого разрешения обеспечивает (в том числе с использованием единой системы межведомственного электронного взаимодействия и подключаемых к ней региональных систем межведомственного электронного взаимодействия) передачу в уполномоченные на размещение в государственных информационных системах обеспечения градостроительной деятельности органы государственной власти субъектов Российской Федерации, органы местного самоуправления муниципальных районов, городских округов сведений, документов, материалов, указанных в пунктах 3.1-3.3 и 6 части 5 статьи 56 Градостроительного Кодекса.».

1.14. Приложение №1 к административному регламенту изложить в новой редакции;

1.15. Приложение №2 к административному регламенту изложить в новой редакции;

1.16. Приложение №3 считать утратившим силу.

1.17. Приложение №4 считать утратившим силу.

2. Контроль за выполнением настоящего постановления возложить на первого заместителя главы района по взаимодействию с территориями Шпирука Ю.Д.

3. Постановление вступает в силу в день, следующий за днем его официального опубликования.

Глава района

А.В. Алпацкий

Административный регламент  
предоставления муниципальной услуги по  
выдаче разрешений на строительство на территории  
Сухобузимского района

1. Общие положения

1.1. Настоящий административный регламент предоставления муниципальной услуги по выдаче разрешений на строительство на территории Сухобузимского района (далее - Регламент) устанавливает порядок, сроки и последовательность административных процедур (далее - административные процедуры) при предоставлении муниципальной услуги в соответствии с законодательством Российской Федерации.

1.2. Получателями муниципальной услуги являются застройщики.

Застройщик - физическое или юридическое лицо, обеспечивающее на принадлежащем ему земельном участке или на земельном участке иного правообладателя (которому при осуществлении бюджетных инвестиций в объекты капитального строительства государственной (муниципальной) собственности органы государственной власти (государственные органы), Государственная корпорация по атомной энергии "Росатом", Государственная корпорация по космической деятельности "Роскосмос", органы управления государственными внебюджетными фондами или органы местного самоуправления передали в случаях, установленных бюджетным законодательством Российской Федерации, на основании соглашений свои полномочия государственного (муниципального) заказчика) строительство, реконструкцию, капитальный ремонт объектов капитального строительства, а также выполнение инженерных изысканий, подготовку проектной документации для их строительства, реконструкции, капитального ремонта

От имени получателя муниципальной услуги может выступать уполномоченный представитель, действующий на основании доверенности, оформленной в соответствии с законодательством Российской Федерации.

1.3. Порядок информирования о правилах предоставления муниципальной услуги:

1.3.1. Информация о местонахождении администрации Сухобузимского района (далее – администрация):

Адрес: 663040, Красноярский край, Сухобузимский район, с.Сухобузимское ул.Комсомольская,44, кабинеты 1-1.

Телефон: 8(39199) 22558.

Адрес электронной почты: [www. suhobuzimo.ru](http://www.suhobuzimo.ru)

Адрес официального сайта в сети Интернет [www. suhobuzimo.ru](http://www. suhobuzimo.ru).

График работы: ежедневно с 8.00 до 16.00, перерыв на обед с 12.00 до 13.00. Выходные дни – суббота, воскресенье.

1.3.2. Муниципальная услуга может быть получена заявителем в Многофункциональном центре предоставления государственных и муниципальных услуг (при наличии на территории района).

1.3.3. Должностные лица администрации и МФЦ (при наличии на территории района), ответственные за предоставление муниципальной услуги, осуществляют информирование по следующим направлениям:

- о местонахождении и графике работы, о способах получения информации;
- о справочных телефонах;
- об адресе электронной почты;
- о порядке получения информации заинтересованными лицами по вопросам предоставления муниципальной услуги, в том числе о предоставлении муниципальной услуги;

Основными требованиями к консультации заявителей являются:

- актуальность;
- своевременность;
- четкость в изложении материала;
- полнота консультирования;
- удобство и доступность.

Время при индивидуальном устном консультировании не должно превышать 10 минут.

1.4. Информирование заявителей о муниципальной услуге осуществляется устно, в письменной форме или в форме электронного документа, посредством информационных материалов, которые размещаются на информационных стендах в здании администрации и МФЦ (при наличии на территории района), через информационную телекоммуникационную сеть Интернет: [www.suhobuzimo.ru](http://www.suhobuzimo.ru) – официальный сайт Сухобузимского района, <http://www.gosuslugi.krskstate.ru> – Региональный портал государственных услуг Красноярского края, <http://www.gosuslugi.ru> – портал государственных и муниципальных услуг Российской Федерации.

1.5. Требования к форме и характеру взаимодействия должностных лиц с заявителями:

- при ответе на телефонные звонки должностное лицо представляется, назвав свою фамилию имя, отчество, должность, наименование организации, предлагает представиться собеседнику, выслушивает и уточняет суть вопроса. Во время разговора следует произносить слова четко, избегать параллельных разговоров с окружающими людьми и не прерывать разговор по причине поступления звонка на другой аппарат;

- при личном обращении заявителей должностное лицо должно представиться, указать фамилию, имя и отчество, сообщить занимаемую должность, самостоятельно дать ответ на заданный заявителем вопрос;

- в конце консультирования (по телефону или лично) должностное лицо, осуществляющее консультирование, должно кратко подвести итоги и перечислить меры, которые следует принять заявителю (кто именно, когда и что должен сделать);

- ответ на письменные обращения и обращения по электронной почте дается в простой, четкой и понятной форме с указанием фамилии и инициалов, номера телефона должностного лица администрации, исполнившего ответ на обращение. Ответ на письменное обращение подписывается главой Сухобузимского района (далее – глава района). Ответ на письменные обращения и обращения по электронной почте дается в течение пяти дней со дня принятия решения по такому обращению.

1.6. На информационных стендах, находящихся на стене при входе в отдел архитектуры и градостроительства (кабинет № 1-1) администрации района и размещаются следующие информационные материалы:

- сведения о перечне предоставляемых муниципальных услуг;
- порядок обжалования действий (бездействия) и решений, осуществляемых (принятых) в ходе предоставления муниципальной услуги;

- перечень документов, которые заявитель должен представить для получения муниципальной услуги;
- образцы заполнения документов;
- адреса, номера телефонов и факса, график работы, адрес электронной почты администрации муниципального образования;
- адрес, номер телефона, график работы МФЦ (при наличии на территории района);
- перечень оснований для отказа в предоставлении муниципальной услуги;
- административный регламент;
- необходимая оперативная информация о предоставлении муниципальной услуги.

Информационные стенды должны быть максимально заметны, хорошо просматриваемы и функциональны.

Текст материалов, размещаемых на стендах, должен быть напечатан удобным для чтения шрифтом, основные моменты и наиболее важные места выделены.

## 2. Стандарт предоставления муниципальной услуги

2.1. Наименование муниципальной услуги - выдача разрешений на строительство на территории Сухобузимского района - (далее – муниципальная услуга).

2.2. Предоставление муниципальной услуги осуществляется администрацией Сухобузимского района через структурное подразделение администрации – отдел архитектуры и градостроительства (далее – Отдел) и МФЦ (при наличии на территории района).

Ответственными исполнителями муниципальной услуги являются должностные лица Отдела и МФЦ (при наличии на территории района) (далее – должностные лица).

2.3. Результатом предоставления муниципальной услуги является:

- выдача разрешения на строительство;

Разрешение на строительство представляет собой документ, который подтверждает соответствие проектной документации требованиям, установленным градостроительным регламентом (за исключением случая, предусмотренного частью 1.1 настоящей статьи), проектом планировки территории и проектом межевания территории (за исключением случаев, если в соответствии с настоящим Кодексом подготовка проекта планировки территории и проекта межевания территории не требуется), при осуществлении строительства, реконструкции объекта капитального строительства, не являющегося линейным объектом (далее - требования к строительству, реконструкции объекта капитального строительства), или требованиям, установленным проектом планировки территории и проектом межевания территории, при осуществлении строительства, реконструкции линейного объекта (за исключением случаев, при которых для строительства, реконструкции линейного объекта не требуется подготовка документации по планировке территории), требованиям, установленным проектом планировки территории, в случае выдачи разрешения на строительство линейного объекта, для размещения которого не требуется образование земельного участка, а также допустимость размещения объекта капитального строительства на земельном участке в соответствии с разрешенным использованием такого земельного участка и ограничениями, установленными в соответствии с земельным и иным законодательством Российской Федерации ;

- отказ в выдаче такого разрешения с указанием мотивированных причин

отказа;

- внесение изменений в разрешение на строительство или мотивированный отказ .

#### 2.4.Сроки предоставления муниципальной услуги.

Максимальный срок предоставления муниципальной услуги не должен превышать 7 рабочих дней.

Предоставление муниципальной услуги включает в себя следующие административные процедуры:

- прием , регистрация заявления и требуемых документов — не более 1 рабочего дня;

- рассмотрение заявления и представленных документов- не более 3 рабочих дней;

- подготовка и выдача разрешения на строительство- не более 3 рабочих дней.

2.5. Предоставление муниципальной услуги осуществляется в соответствии со следующими нормативными правовыми актами:

- Конституцией Российской Федерации (принята всенародным голосованием 12.12.1993) с учетом поправок, внесенных Законами РФ о поправках к Конституции РФ от 30.12.2008 № 6-ФКЗ, от 30.12.2008 № 7-ФКЗ (официальный текст Конституции РФ с внесенными в нее поправками от 30.12.2008 опубликован в изданиях «Российская газета», № 7, 21.01.2009, «Собрание законодательства РФ», 26.01.2009, № 4, ст. 445, «Парламентская газета», № 4, 23-29.01.2009);

- Градостроительным кодексом Российской Федерации от 29.12.2004 № 190-ФЗ;

- Федеральным законом от 29.12.2004 №191-ФЗ «О введении в действие Градостроительного кодекса Российской Федерации»;

- Федеральным законом от 02.05.2006 №59-ФЗ «О порядке рассмотрения обращений граждан Российской Федерации»

- Федеральным законом от 06.10.2003 №131-ФЗ «Об общих принципах организации местного самоуправления в Российской Федерации» (с учетом изменений и дополнений) ;

- Федеральным законом от 27.07.2010 №210-ФЗ (ред. от 28.07.2012) "Об организации предоставления государственных и муниципальных услуг";

- Распоряжением Правительства Российской Федерации от 17.12.2009 №1993-р «Об утверждении сводного перечня первоочередных государственных и муниципальных услуг, предоставляемых в электронном виде» ;

- Приказом Министерства строительства и жилищно-коммунального хозяйства Российской Федерации от 19 февраля 2015 г. N 117/пр «Об утверждении формы разрешения на строительство и формы разрешения на ввод объекта в эксплуатацию».

- Уставом Сухобузимского района Красноярского края;

2.6. Перечень документов, необходимых для предоставления муниципальной услуги и услуг, которые являются необходимыми и обязательными для предоставления муниципальной услуги, подлежащих представлению заявителем в отдел или в МФЦ( при наличии на территории района) самостоятельно:

2.6.1. К заявлению о выдаче разрешения на строительство объекта капитального строительства, за исключением объекта индивидуального жилищного строительства, прилагаются следующие документы, которые заявитель или их законный представитель должен предоставить в Отдел или в МФЦ ( при наличии на территории района)самостоятельно:



1) заявление по форме, установленной настоящим Регламентом (приложение № 2);

2) правоустанавливающие документы на земельный участок, в том числе соглашение об установлении сервитута, решение об установлении публичного сервитута (заявитель вправе представить указанные документы по собственной инициативе);

3) при наличии соглашения о передаче в случаях, установленных бюджетным **законодательством** Российской Федерации, органом государственной власти (государственным органом), Государственной корпорацией по атомной энергии "Росатом", Государственной корпорацией по космической деятельности "Роскосмос", органом управления государственным внебюджетным фондом или органом местного самоуправления полномочий государственного (муниципального) заказчика, заключенного при осуществлении бюджетных инвестиций, - указанное соглашение, правоустанавливающие документы на земельный участок правообладателя, с которым заключено это соглашение;

4) градостроительный план земельного участка, выданный не ранее чем за три года до дня представления заявления на получение разрешения на строительство, или в случае выдачи разрешения на строительство линейного объекта реквизиты проекта планировки территории и проекта межевания территории (за исключением случаев, при которых для строительства, реконструкции линейного объекта не требуется подготовка документации по планировке территории), реквизиты проекта планировки территории в случае выдачи разрешения на строительство линейного объекта, для размещения которого не требуется образование земельного участка

5) материалы, содержащиеся в проектной документации:

а) пояснительная записка;

б) схема планировочной организации земельного участка, выполненная в соответствии с информацией, указанной в градостроительном плане земельного участка, с обозначением места размещения объекта капитального строительства, подъездов и проходов к нему, границ публичных сервитутов, объектов археологического наследия;

в) схема планировочной организации земельного участка, подтверждающая расположение линейного объекта в пределах красных линий, утвержденных в составе документации по планировке территории применительно к линейным объектам;

г) архитектурные решения;

д) сведения об инженерном оборудовании, сводный план сетей инженерно-технического обеспечения с обозначением мест подключения (технологического присоединения) проектируемого объекта капитального строительства к сетям инженерно-технического обеспечения;

е) проект организации строительства объекта капитального строительства;

ж) проект организации работ по сносу или демонтажу объектов капитального строительства, их частей;

з) перечень мероприятий по обеспечению доступа инвалидов к объектам здравоохранения, образования, культуры, отдыха, спорта и иным объектам социально-культурного и коммунально-бытового назначения, объектам транспорта, торговли, общественного питания, объектам делового, административного, финансового, религиозного назначения, объектам жилищного фонда в случае строительства, реконструкции указанных объектов при условии, что экспертиза проектной документации указанных объектов не проводилась в соответствии со статьей 49 настоящего Кодекса;

6) положительное заключение экспертизы проектной документации объекта капитального строительства (применительно к отдельным этапам строительства в случае, предусмотренном частью 12.1 статьи 48 Градостроительного Кодекса), если такая проектная документация подлежит экспертизе в соответствии со статьей 49 Градостроительного Кодекса, положительное заключение государственной экспертизы проектной документации в случаях, предусмотренных частью 3.4 статьи 49 Градостроительного Кодекса, положительное заключение государственной экологической экспертизы проектной документации в случаях, предусмотренных частью 6 статьи 49 Градостроительного Кодекса;

7) согласие всех правообладателей объекта капитального строительства в случае реконструкции такого объекта, за исключением указанных в пункте 6.2 части 7 статьи 51 Градостроительного кодекса случаев реконструкции многоквартирного дома;

7.1) в случае проведения реконструкции государственным (муниципальным) заказчиком, являющимся органом государственной власти (государственным органом), Государственной корпорацией по атомной энергии "Росатом", Государственной корпорацией по космической деятельности "Роскосмос", органом управления государственным внебюджетным фондом или органом местного самоуправления, на объекте капитального строительства государственной (муниципальной) собственности, правообладателем которого является государственное (муниципальное) унитарное предприятие, государственное (муниципальное) бюджетное или автономное учреждение, в отношении которого указанный орган осуществляет соответственно функции и полномочия учредителя или права собственника имущества, - соглашение о проведении такой реконструкции, определяющее в том числе условия и порядок возмещения ущерба, причиненного указанному объекту при осуществлении реконструкции;

7.2) решение общего собрания собственников помещений и машино-мест в многоквартирном доме, принятое в соответствии с жилищным законодательством в случае реконструкции многоквартирного дома, или, если в результате такой реконструкции произойдет уменьшение размера общего имущества в многоквартирном доме, согласие всех собственников помещений и машино-мест в многоквартирном доме;

8) копия свидетельства об аккредитации юридического лица, выдавшего положительное заключение негосударственной экспертизы проектной документации, в случае, если представлено заключение негосударственной экспертизы проектной документации;

9) документы, предусмотренные законодательством Российской Федерации об объектах культурного наследия, в случае, если при проведении работ по сохранению объекта культурного наследия затрагиваются конструктивные и другие характеристики надежности и безопасности такого объекта;

10) копия решения об установлении или изменении зоны с особыми условиями использования территории в случае строительства объекта капитального строительства, в связи с размещением которого в соответствии с законодательством Российской Федерации подлежит установлению зона с особыми условиями использования территории, или в случае реконструкции объекта капитального строительства, в результате которой в отношении реконструированного объекта подлежит установлению зона с особыми условиями использования территории или ранее установленная зона с особыми условиями использования территории подлежит изменению;

11) правоустанавливающие документы на земельный участок

(предоставляются самостоятельно, если указанные документы (их копии или сведения, содержащиеся в них) отсутствуют в Едином государственном реестре прав на недвижимое имущество и сделок с ним.

2.6.2. Для получения разрешения на строительство объектов индивидуального жилищного строительства, прилагаются следующие документы, которые заявитель или их законный представитель должен предоставить в Отдел или в МФЦ (при наличии на территории района) самостоятельно:

1) заявление по форме, установленной настоящим Регламентом (приложение № 3);

2) схема планировочной организации земельного участка с обозначением места размещения объекта индивидуального жилищного строительства;

3) правоустанавливающие документы на земельный участок (предоставляются самостоятельно, если указанные документы (их копии или сведения, содержащиеся в них) отсутствуют в Едином государственном реестре прав на недвижимое имущество и сделок с ним.

2.6.3. Кроме документов, перечисленных в подпунктах 2.6.1.-2.6.2. пункта 2.6. настоящего Регламента, и в соответствии с действующим законодательством специалист Отдела запрашивает в порядке межведомственного взаимодействия документы (их копии, сведения, содержащиеся в них) в государственных органах, органах местного самоуправления и подведомственных государственным органам или органам местного самоуправления организациях, в распоряжении которых находятся необходимые документы, в срок не позднее трех рабочих дней со дня получения заявления о выдаче разрешения на строительство, если застройщик не представил указанные документы по собственной инициативе:

1) копия свидетельства о государственной регистрации физического лица в качестве индивидуального предпринимателя – для индивидуальных предпринимателей;

2) выписка из единого государственного реестра юридических лиц – для юридических лиц;

3) правоустанавливающие документы на земельный участок;

4) градостроительный план земельного участка или в случае выдачи разрешения на строительство линейного объекта реквизиты проекта планировки территории и проекта межевания территории;

5) разрешение на отклонение от предельных параметров разрешенного строительства, реконструкции (в случае, если застройщику было предоставлено такое разрешение в соответствии со [статьей 40](#) Градостроительного Кодекса).

Непредставление заявителем (его уполномоченным представителем) указанных в настоящем подпункте документов не является основанием для отказа заявителю (его законному представителю) в предоставлении услуги.

2.7. Перечень документов, необходимых для предоставления муниципальной услуги, можно получить у специалиста Отдела или у специалиста МФЦ (при наличии на территории района), ответственного за предоставление муниципальной услуги.

Заявитель может предоставить дополнительную информацию в печатной, электронной или в рукописной форме, контактные телефоны и иную информацию, необходимую для получения муниципальной услуги.

2.8. Документы, указанные в подпунктах 2.6.1., 2.6.2. пункта 2.6. настоящего Регламента направляются в администрацию по адресу местонахождения администрации либо по адресу местонахождения МФЦ (при наличии на территории района):

- посредством личного обращения заявителя;

- по почте;

- по электронной почте;
- в электронной форме с использованием регионального портала государственных и муниципальных услуг (далее - Портал) на сайте [www.gosuslugi.krskstate.ru](http://www.gosuslugi.krskstate.ru).

Датой обращения и представления заявления является день регистрации заявления должностным лицом администрации, ответственным за прием документов.

2.9. Запрещается требовать от заявителя:

- предоставления документов и информации или осуществления действий, представление или осуществление которых не предусмотрено нормативными правовыми актами, регулирующими отношения, возникающие в связи с предоставлением муниципальной услуги;

- предоставления документов и информации, которые в соответствии с нормативными правовыми актами Российской Федерации, нормативными правовыми актами Красноярского края и муниципальными правовыми актами находятся в распоряжении государственных органов, органов местного самоуправления, предоставляющих муниципальную услугу и (или) подведомственных органам местного самоуправления организаций, участвующих в предоставлении муниципальной услуги, за исключением документов, указанных в пункте 6, части 1, статьи 7 Федерального Закона от 27.07.2010 №210-ФЗ «Об организации предоставления государственных и муниципальных услуг». Заявитель вправе представить указанные документы и информацию в Отдел или в МФЦ (при наличии на территории района) по собственной инициативе.

2.10. Основанием для отказа в приеме документов, необходимых для предоставления муниципальной услуги является:

- Основания для отказа в приеме документов отсутствуют.

2.11. Исчерпывающий перечень оснований для отказа в предоставлении муниципальной услуги.

Основаниями для отказа в предоставлении муниципальной услуги являются:

- 1) отсутствие документов, предусмотренных подпунктами 2.6.1. и 2.6.3;

- 2) несоответствие представленных документов требованиям к строительству, реконструкции объекта капитального строительства, установленным на дату выдачи представленного для получения разрешения на строительство градостроительного плана земельного участка,

- 3) в случае выдачи разрешения на строительство линейного объекта требованиям проекта планировки территории и проекта межевания территории (за исключением случаев, при которых для строительства, реконструкции линейного объекта не требуется подготовка документации по планировке территории);

- 4) несоответствие разрешенному использованию земельного участка и (или) ограничениям, установленным в соответствии с земельным и иным законодательством Российской Федерации и действующим на дату выдачи разрешения на строительство;

- 5) несоответствие требованиям, установленным в разрешении на отклонение от предельных параметров разрешенного строительства, реконструкции.

2.11.1. Оснований для приостановления предоставления муниципальной услуги не

имеется.

2.12. Муниципальная услуга предоставляется бесплатно.

2.13. Максимальный срок ожидания в очереди при подаче заявления о предоставлении муниципальной услуги и при получении результата предоставления муниципальной услуги не должен превышать 15 минут.

2.14. Транспортная доступность мест предоставления муниципальной услуги;

обеспечение беспрепятственного доступа к местам предоставления муниципальной услуги для маломобильных групп граждан (входы в помещения оборудуются пандусами, расширенными проходами, позволяющими обеспечить беспрепятственный доступ маломобильных групп граждан, включая инвалидов, использующих кресла-коляски и собак-проводников);

наличие бесплатной парковки автотранспортных средств, в том числе парковки для специальных транспортных средств инвалидов;

предоставление бесплатно муниципальной услуги и информации о ней.

2.15. Требования к помещениям, в которых предоставляется муниципальная услуга.

2.15.1. Помещения, в которых осуществляется приём граждан, обратившихся за получением муниципальной услуги, должны быть оснащены соответствующими указателями, информационными стендами с образцами заполнения заявления и перечнем документов, необходимых для предоставления услуги. Места для заполнения необходимых документов оборудуются стульями, столами и обеспечиваются бланками заявлений, письменными принадлежностями. На информационном стенде размещается перечень документов, которые заявитель должен представить для предоставления муниципальной услуги;

2.15.2. Рабочее место специалиста Отдела, участвующего в предоставлении муниципальной услуги, оснащается настенной вывеской или настольной табличкой с указанием фамилии, имени, отчества и должности, необходимой офисной техникой.

2.15.3. В местах ожидания предоставления муниципальной услуги предусматривается оборудование доступных мест общественного пользования.

2.15.4. В местах предоставления муниципальной услуги на видном месте размещаются схемы размещения средств пожаротушения и путей эвакуации посетителей и работников органов, участвующих в предоставлении муниципальной услуги.

Места предоставления муниципальной услуги оборудуются средствами пожаротушения и оповещения о возникновении чрезвычайной ситуации.

2.16. Показателями доступности и качества муниципальной услуги являются:

1) количество взаимодействий заявителя с должностными лицами при предоставлении муниципальной услуги и их продолжительность;

2) возможность получения информации о ходе предоставления муниципальной услуги;

3) соблюдение сроков предоставления муниципальной услуги;

4) исключение необоснованных отказов в предоставлении муниципальной услуги;

5) отсутствие жалоб со стороны заявителей на нарушение требований настоящего Регламента.

3. Состав, последовательность и сроки выполнения административных процедур, требования к порядку их выполнения, в том числе особенности выполнения административных процедур (действий) в электронной форме, а

также особенности выполнения административных процедур в  
многофункциональных центрах

3.1. Блок – схема предоставления муниципальной услуги приводится в приложении №1 к настоящему Регламенту.

3.2. Прием и регистрация заявления, и приложенных к нему документов.

3.2.1. Основанием для начала административной процедуры является получение заявления, поступившего в адрес администрации или МФЦ ( при наличии на территории района).

Заявление может быть направлено заявителем или его представителем посредством почтовой связи заказным письмом с описью вложения либо по электронной почте в администрацию или МФЦ( при наличии на территории района) , либо в электронной форме посредством Портала.

В случае поступления заявления в адрес администрации специалист администрации регистрирует поступившее заявление с прилагаемыми к нему документами. В случае поступления заявления в адрес МФЦ ( при наличии на территории района), специалист МФЦ ( при наличии на территории района) регистрирует поступившее заявление с прилагаемыми к нему документами и осуществляет передачу зарегистрированного заявления с прилагаемыми документами специалисту администрации.

При поступлении заявления по электронной почте на адрес администрации, поступившее заявление принимается специалистом аппарата администрации, переносится на бумажный носитель с проставлением на нем даты поступления и регистрируется в течение одного рабочего дня. Заявителю по адресу электронной почты, указанному им в заявлении, направляется уведомление о том, что данное заявление зарегистрировано (с указанием даты регистрации). В дальнейшем работа с заявлением, полученным по электронной почте, ведется как с письменным заявлением в соответствии с настоящим регламентом.

Подача Заявителем заявления и документов в электронной форме посредством Портала осуществляется путем заполнения интерактивных форм заявления с прикреплением документов, необходимых для получения муниципальной услуги. Заявителю обеспечивается возможность осуществлять с использованием Портала мониторинг хода предоставления муниципальной услуги. Изменения статуса заявки муниципальной услуги заявитель может отслеживать в режиме реального времени через Портал в личном кабинете пользователя.

3.2.2. Результатом административной процедуры является регистрация поступившего заявления с приложенными документами.

3.2.3. Срок выполнения административной процедуры составляет один рабочий день со дня поступления заявления и документов в администрацию.

3.3. Рассмотрение заявления и прилагаемых документов.

3.3.1. Основанием для начала административной процедуры является поступление зарегистрированного заявления с приложенными документами в Отдел.

После получения заявления специалист, которому письменно поручено рассмотрение заявления (далее – исполнитель) несет персональную ответственность за сохранность документов вплоть до окончания процедуры предоставления муниципальной услуги.

3.3.2. Исполнитель осуществляет рассмотрение заявления на предмет его соответствия действующему законодательству и устанавливает возможность рассмотрения заявления по существу.

3.3.3. Рассмотрение заявления осуществляется исполнителем в срок не более 3 рабочих дней с момента поступления к нему заявления.

3.3.4. Ответственный исполнитель в случае, указанном в пункте 2.6.3 настоящего Регламента, не позднее 3 рабочих дней со дня получения заявления и документов формирует и направляет межведомственные запросы в федеральные органы исполнительной власти, в распоряжении которых находятся соответствующие сведения;

- проверяет полномочия заявителя, в том числе полномочия представителя заявителя;

- проверяет наличие документов, необходимых для принятия решения о выдаче разрешения на строительство;

- проводят проверку соответствия проектной документации требованиям к строительству, реконструкции объекта капитального строительства, установленным на дату выдачи представленного для получения разрешения на строительство градостроительного плана земельного участка, или в случае выдачи разрешения на строительство линейного объекта требованиям проекта планировки территории и проекта межевания территории (за исключением случаев, при которых для строительства, реконструкции линейного объекта не требуется подготовка документации по планировке территории), требованиям, установленным проектом планировки территории в случае выдачи разрешения на строительство линейного объекта, для размещения которого не требуется образование земельного участка, а также допустимости размещения объекта капитального строительства в соответствии с разрешенным использованием земельного участка и ограничениями, установленными в соответствии с земельным и иным законодательством Российской Федерации.

3.3.5. В случае если приложенные к заявлению документы не соответствуют требованиям законодательства по составу, форме или содержанию, исполнитель в течение 5 рабочих дней подготавливает отказ в рассмотрении заявления и возврате заявления с указанием причин, послуживших основанием для отказа в предоставлении муниципальной услуги (далее – отказ в выдаче разрешения на строительство).

Неполучение или несвоевременное получение документов, запрошенных по межведомственному взаимодействию, не может являться основанием для отказа в выдаче разрешения на строительство.

Отказ в выдаче разрешения на строительство подписывается главой района и направляется посредством почтовой связи заявителю. Заявитель вправе получить отказ в рассмотрении заявления лично у исполнителя под роспись или в МФЦ (при наличии на территории района), если заявитель обращался за предоставлением муниципальной услуги через МФЦ(при наличии на территории района).

3.4. Выдача результата предоставления муниципальной услуги:

- результатом предоставления муниципальной услуги является выдача разрешения на строительство, которое является документом, подтверждающим соответствие проектной документации требованиям градостроительного плана земельного участка или проекту планировки территории и проекту межевания территории (в случае строительства, реконструкции линейных объектов) и дающий застройщику право осуществлять строительство, реконструкцию объектов капитального строительства, за исключением случаев, предусмотренных Градостроительным Кодексом (далее – разрешение) либо отказа в предоставлении муниципальной услуги;

- решение о внесении изменений в разрешение на строительство или отказ во внесении изменений в такое разрешение с указанием причин отказа.

Выдача разрешения на строительство не требуется в случае:

1) строительства гаража на земельном участке, предоставленном физическому лицу для целей, не связанных с осуществлением предпринимательской деятельности, или строительства на земельном участке, предоставленном для ведения садоводства, дачного хозяйства;

2) строительства, реконструкции объектов, не являющихся объектами капитального строительства (киосков, навесов и других);

3) строительства на земельном участке строений и сооружений вспомогательного использования;

4) изменения объектов капитального строительства и (или) их частей, если такие изменения не затрагивают конструктивные и другие характеристики их надежности и безопасности и не превышают предельные параметры разрешенного строительства, реконструкции, установленные градостроительным регламентом;

4.1) капитального ремонта объектов капитального строительства;

4.2) строительства, реконструкции буровых скважин, предусмотренных подготовленными, согласованными и утвержденными в соответствии с законодательством Российской Федерации о недрах техническим проектом разработки месторождений полезных ископаемых или иной проектной документацией на выполнение работ, связанных с использованием участками недр;

5) иных случаях, если в соответствии с настоящим Кодексом, законодательством субъектов Российской Федерации о градостроительной деятельности получение разрешения на строительство не требуется.

3.4.1. Исполнитель осуществляет подготовку документа в срок установленный настоящим Регламентом. Разрешение подписывается главой района и оформляется в двух экземплярах по форме, установленной приказом Министерства строительства и жилищно-коммунального хозяйства Российской Федерации от 19 февраля 2015 г. N 117/пр «Об утверждении формы разрешения на строительство и формы разрешения на ввод объекта в эксплуатацию». Один экземпляр выдаётся получателю муниципальной услуги, один экземпляр помещается в дело в архив Отдела. После подписания и регистрации документ выдается заявителю под роспись в Отделе или в МФЦ (при наличии на территории района), если заявитель обращался за предоставлением услуги через МФЦ (при наличии на территории района). По желанию заявителя разрешение может быть направлено ему посредством почтовой связи.

При обращении заявителя через Портал, принятое решение (уведомление о статусе заявления) направляется в «Личный кабинет» заявителя на Портале.

При этом выдача результата муниципальной услуги может осуществляться по личному обращению Заявителя с предоставлением подлинников всех документов, сканированные копии которых направлены в электронной форме, для их сверки между собой.

Сверка производится немедленно, после чего подлинники возвращаются заявителю специалистом администрации. Копии документов после проверки их соответствия оригиналам заверяются специалистом администрации. При установлении факта предоставления Заявителем недостоверных сведений после принятия решения о выдаче разрешения на строительство, администрация принимает решение об отмене такого решения, принятого по заявлению и документам, содержащим недостоверные сведения.

Орган выдавший разрешение на строительство, в течение пяти рабочих дней со дня выдачи такого разрешения обеспечивает (в том числе с использованием единой системы межведомственного электронного взаимодействия и подключаемых к ней региональных систем межведомственного



электронного взаимодействия) передачу в уполномоченные на размещение в государственных информационных системах обеспечения градостроительной деятельности органы государственной власти субъектов Российской Федерации, органы местного самоуправления муниципальных районов, городских округов сведений, документов, материалов, указанных в [пунктах 3.1 - 3.3](#) и [6 части 5 статьи 56](#) Градостроительного Кодекса.

Разрешение выдается на весь срок, предусмотренный проектом организации строительства объекта капитального строительства. Разрешение на индивидуальное жилищное строительство выдается на десять лет.

3.4.2. Срок действия разрешения может быть продлен, по заявлению застройщика (приложение № 4), поданному не менее чем за шестьдесят дней до истечения срока действия такого разрешения.

В продлении срока действия разрешения на строительство должно быть отказано в случае, если строительство, реконструкция объекта капитального строительства не начаты до истечения срока подачи такого заявления. В случае, если заявление о продлении срока действия разрешения на строительство подается застройщиком, привлекающим на основании договора участия в долевом строительстве, предусматривающего передачу жилого помещения, денежные средства граждан и юридических лиц для долевого строительства многоквартирного дома и (или) иных объектов недвижимости, к такому заявлению должен быть приложен договор поручительства банка за надлежащее исполнение застройщиком обязательств по передаче жилого помещения по договору участия в долевом строительстве или договор страхования гражданской ответственности лица, привлекающего денежные средства для долевого строительства многоквартирного дома и (или) иных объектов недвижимости (застройщика), за неисполнение или ненадлежащее исполнение обязательств по передаче жилого помещения по договору участия в долевом строительстве.

3.5. Осуществление межведомственного взаимодействия по получению документов, необходимых для предоставления муниципальной услуги.

3.5.1. Основанием для начала административной процедуры осуществления межведомственного взаимодействия является поступление в Отдел заявления заявителя о предоставлении муниципальной услуги.

3.5.2. Межведомственное взаимодействие осуществляется в соответствии с действующим законодательством в электронной форме с использованием:

- государственной информационной системы Красноярского края «Региональная система межведомственного электронного взаимодействия «Енисей-ГУ»;
- факсимильной связи, почтовым отправлением.

Направление запроса средствами факсимильной связи осуществляется с последующей досылкой запроса в письменной форме почтовым отправлением.

3.5.3. Межведомственное взаимодействие включает в себя направление специалистом запросов и получение документов, необходимых для получения застройщиком муниципальной услуги. В соответствии со статьей 7.2 Федерального закона от 27 июля 2010 года № 210-ФЗ «Об организации предоставления государственных и муниципальных услуг» срок подготовки и направления ответа на межведомственный запрос о предоставлении документов и информации не может превышать 5 рабочих дней со дня поступления межведомственного запроса.

3.5.4. Результатом межведомственного взаимодействия является получение запрашиваемых документов, необходимых для предоставления муниципальной услуги.

#### 4. Формы контроля за исполнением административного регламента

4.1. Текущий контроль осуществляется главой района путем проведения проверок соблюдения и исполнения должностными лицами Отдела положений настоящего Регламента.

Ответственность должностных лиц закрепляется в их должностных инструкциях.

Должностные лица, ответственные за предоставление муниципальной услуги, несут ответственность за:

- предоставление заявителю информации о предоставлении муниципальной услуги;

- прием и регистрацию заявления;

- проверку на правильность заполнения заявления;

- исполнение заявления;

- издание выписки, справки, информации либо уведомление об отказе в выдаче выписки, справки, информации.

4.2. Контроль за полнотой и качеством предоставления муниципальной услуги осуществляется главой района и включает в себя проведение проверок, выявление и устранение нарушений прав заявителей, рассмотрение, принятие решений и подготовку ответов на обращения заявителей, содержащих жалобы на действия (бездействие) должностных лиц.

По результатам проведенных проверок в случае выявления нарушений прав заявителей осуществляется привлечение виновных лиц к ответственности в соответствии с законодательством Российской Федерации.

#### 5. Досудебный (внесудебный) порядок обжалования решений и действий (бездействий) органа, предоставляющего муниципальную услугу, а также его должностных лиц, муниципальных служащих

5.1. Предметом досудебного (внесудебного) обжалования заявителем являются решения и действия (бездействия) администрации, предоставляющей муниципальную услугу, должностного лица администрации, предоставляющего муниципальную услугу, муниципального служащего.

5.2. Заявитель может обратиться с жалобой, в том числе в следующих случаях:

- нарушение срока регистрации запроса заявителя о предоставлении муниципальной услуги;

- нарушение срока предоставления муниципальной услуги;

- требование у заявителя документов, не предусмотренных нормативными правовыми актами Российской Федерации, нормативными правовыми актами Красноярского края, муниципальными правовыми актами для предоставления муниципальной услуги;

- отказ в приеме документов, предоставление которых предусмотрено нормативными правовыми актами Российской Федерации, нормативными правовыми актами Красноярского края, муниципальными правовыми актами для предоставления муниципальной услуги, у заявителя;

- отказ в предоставлении муниципальной услуги, если основания отказа не предусмотрены федеральными законами и принятыми в соответствии с ними иными нормативными правовыми актами Российской Федерации, нормативными правовыми актами Красноярского края, муниципальными правовыми актами;

- требование внесения заявителем при предоставлении муниципальной услуги платы, не предусмотренной нормативными правовыми актами Российской Федерации;

Федерации, нормативными правовыми актами Красноярского края, муниципальными правовыми актами;

- отказ администрации, предоставляющей муниципальную услугу, должностного лица администрации, предоставляющего муниципальную услугу, муниципального служащего в исправлении допущенных опечаток и ошибок в выданных в результате предоставления муниципальной услуги документах либо нарушение установленного срока таких исправлений.

5.3. Жалоба подается в письменной форме на бумажном носителе, в электронной форме в администрацию, предоставляющей муниципальную услугу. Жалобы на решения, принятые должностными лицами администрации, подаются на имя главы района.

5.4. Жалоба может быть направлена:

- по почте: 663040, Красноярский край, Сухобузимский район, с. Сухобузимское ул. Комсомольская, 44

- по электронной почте: adm35@suhobuzimo.ru

- через МФЦ (при наличии на территории района);

- по телефону/факсу: 8 (39199) 22558;

- с использованием: информационно-телекоммуникационной сети «Интернет» официального сайта Сухобузимского района: [www.suhobuzimo.ru](http://www.suhobuzimo.ru) единого портала государственных и муниципальных услуг либо регионального портала государственных и муниципальных услуг;

- при личном приеме заявителя.

5.5. Жалоба должна содержать:

- наименование администрации, предоставляющей муниципальную услугу, фамилию, имя, отчество должностного лица администрации, предоставляющего муниципальную услугу, муниципального служащего решения и действия (бездействие) которых обжалуются;

- фамилию, имя, отчество (последнее - при наличии), сведения о месте жительства Заявителя - физического лица, а также номер (номера) контактного телефона, адрес (адреса) электронной почты (при наличии) и почтовый адрес, по которым должен быть направлен ответ заявителю;

- сведения об обжалуемых решениях и действиях (бездействии) администрации, предоставляющей муниципальную услугу, должностного лица администрации, предоставляющего муниципальную услугу, либо муниципального служащего.

- доводы, на основании которых заявитель не согласен с решением и действием (бездействием) администрации, предоставляющей муниципальную услугу, должностного лица администрации, предоставляющего муниципальную услугу, муниципального служащего. Заявителем могут быть представлены документы (при наличии), подтверждающие доводы заявителя, либо их копии.

Письменная жалоба должна быть написана разборчивым почерком, не содержать нецензурных выражений.

5.6. Основанием для начала процедуры досудебного обжалования является поступление письменного или устного обращения с жалобой на действия (бездействие) и решения администрации, предоставляющей муниципальную услугу, должностного лица администрации, предоставляющего муниципальную услугу, муниципального служащего принятые в ходе предоставления муниципальной услуги.

5.7. Жалоба, поступившая в администрацию подлежит рассмотрению должностным лицом, наделенным полномочиями по рассмотрению жалоб, в течение пятнадцати рабочих дней со дня её регистрации, а в случае обжалования отказа администрации, предоставляющей муниципальную услугу, должностного

лица администрации, предоставляющего муниципальную услугу, муниципального служащего в приеме документов у заявителя либо в исправлении допущенных опечаток и ошибок или в случае обжалования нарушения установленного срока таких исправлений - в течение пяти рабочих дней со дня её регистрации.

5.8. Письменные жалобы не рассматриваются в следующих случаях:

- в жалобе не указаны фамилия заявителя, направившего обращение, и почтовый адрес, по которому должен быть направлен ответ;

- в жалобе содержатся нецензурные либо оскорбительные выражения, угрозы жизни, здоровью и имуществу должностного лица, а также членам его семьи;

- текст жалобы не поддается прочтению, о чем сообщается заявителю, направившему жалобу, если его фамилия и почтовый адрес поддаются прочтению, а также сообщается по электронной почте (при наличии такой информации и если указанные данные поддаются прочтению);

- жалоба повторяет текст предыдущего обращения, на которое заинтересованному лицу давался письменный ответ по существу, и при этом в жалобе не приводятся новые доводы или обстоятельства. В случае поступления такой жалобы заинтересованному лицу направляется уведомление о ранее данных ответах или копии этих ответов.

5.9. По результатам рассмотрения жалобы администрация, предоставляющая муниципальную услугу, принимает одно из следующих решений:

- удовлетворяет жалобу, в том числе в форме отмены принятого решения, исправления допущенных администрацией, предоставляющей муниципальную услугу, опечаток и ошибок в выданных в результате предоставления муниципальной услуги документах;

- отказывает в удовлетворении жалобы.

5.10. Не позднее дня, следующего за днем принятия решения, указанного в пункте 5.9. настоящего раздела, заявителю в письменной форме и по желанию Заявителя в электронной форме направляется мотивированный ответ о результатах рассмотрения жалобы.

5.11. В случае установления в ходе или по результатам рассмотрения жалобы признаков состава административного правонарушения или преступления должностное лицо, наделенное полномочиями по рассмотрению жалоб, незамедлительно направляет имеющиеся материалы в органы прокуратуры.

5.12. Заявители имеют право обратиться в администрацию за получением информации и документов, необходимых для обоснования рассмотрения жалобы.

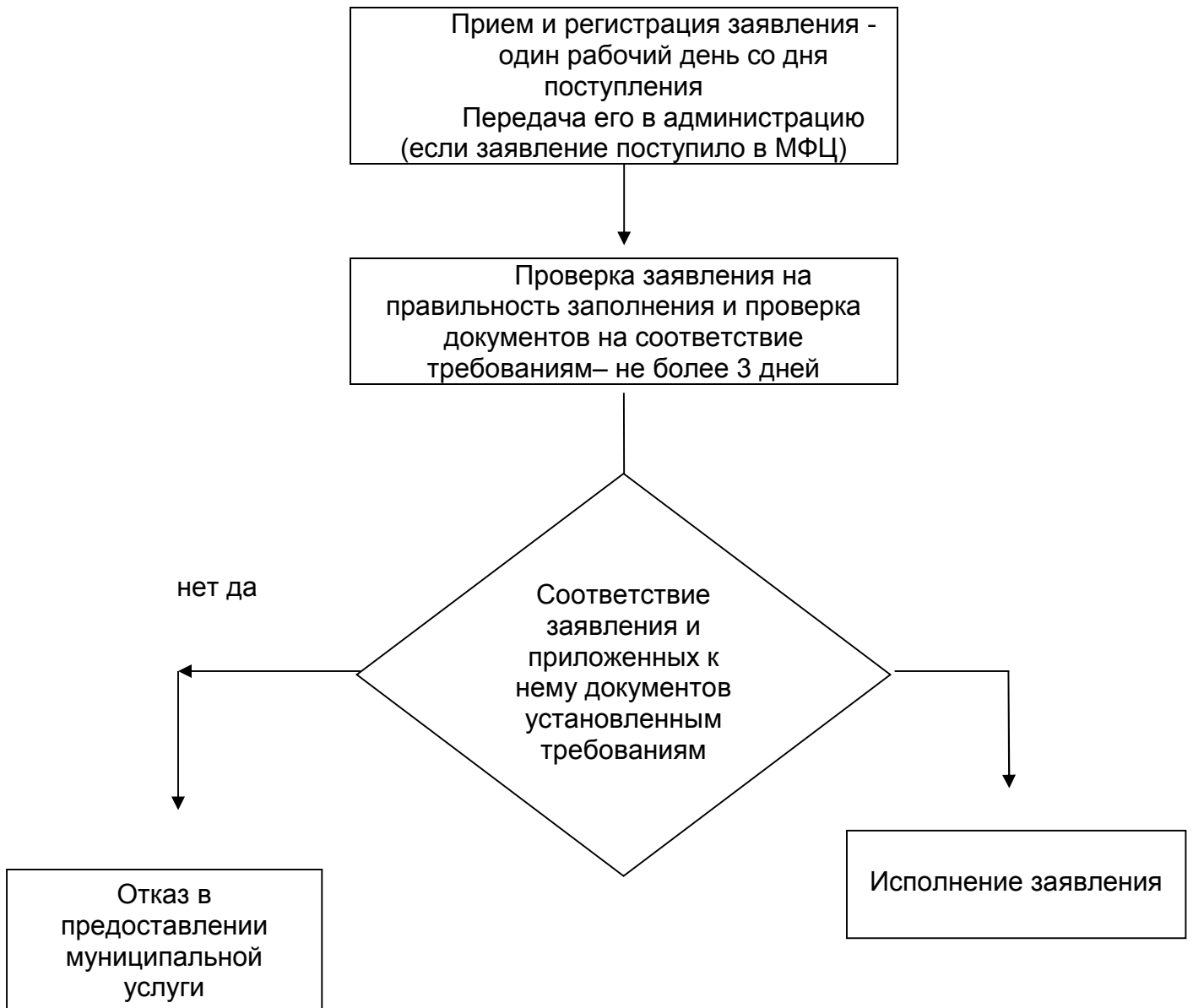
5.13. Основания для приостановления рассмотрения жалобы отсутствуют.

5.14. Заявители вправе обжаловать решения, принятые в ходе предоставления муниципальной услуги, действия или бездействие должностных лиц органа, предоставляющего муниципальную услугу, муниципального служащего в суде общей юрисдикции в порядке и сроки, установленные законодательством Российской Федерации.

5.15. Результатом досудебного (внесудебного) обжалования является направление заявителю мотивированного ответа о результатах рассмотрения жалобы не позднее дня, следующего за днем принятия решения, в письменной форме и по желанию заявителя в электронной форме.

Приложение № 1  
к постановлению администрации Сухобузимского района  
от «\_\_\_\_\_» \_\_\_\_\_ 2019

Блок-схема последовательности административных процедур  
предоставления муниципальной услуги по выдаче разрешений на  
строительство на территории Сухобузимского района



Приложение № 2  
к постановлению администрации Сухобузимского района  
от «\_\_\_\_\_» \_\_\_\_\_ 2019

Главе района

от кого: \_\_\_\_\_  
(наименование юридического лица – застройщика,

\_\_\_\_\_

\_\_\_\_\_

Ремонт или реконструкцию;

\_\_\_\_\_

ИНН, место нахождения и почтовый адрес;

\_\_\_\_\_

Ф.И.О. руководителя, телефон;

\_\_\_\_\_

Банковские реквизиты (наименование банка, р/сч, к/сч, БИК)

**З А Я В Л Е Н И Е**  
о выдаче разрешения на строительство

Прошу выдать разрешение на строительство, реконструкцию объекта  
капитального строительства \_\_\_\_\_  
(ненужное зачеркнуть)

\_\_\_\_\_

(наименование объекта)

На земельном участке по адресу:

\_\_\_\_\_

(субъект РФ, район, населенный пункт, улица, номер участка)

\_\_\_\_\_

Сроком на \_\_\_\_\_

Строительство, реконструкция (ненужное зачеркнуть) будет осуществляться  
на основании: \_\_\_\_\_  
(наименование документа)

\_\_\_\_\_

Правоустанавливающие документы на земельный участок

\_\_\_\_\_

(наименование документа)

Проектная документация на строительство, реконструкцию объекта разработана \_\_\_\_\_

\_\_\_\_\_ (наименование проектной организации, ИНН, юридический и почтовый адреса,

\_\_\_\_\_ Ф.И.О. руководителя, номер телефона, банковские реквизиты

\_\_\_\_\_ наименование банка, р/сч, к/сч, БИК)

\_\_\_\_\_ имеющей право на выполнение проектных работ, закрепленное \_\_\_\_\_

\_\_\_\_\_ (наименование документа и уполномоченной организации, его выдавшей)

\_\_\_\_\_ Положительное заключение государственной, негосударственной, государственной экологической (ненужное зачеркнуть) экспертизы получено от \_\_\_\_\_

\_\_\_\_\_ (дата)

\_\_\_\_\_ (подпись)

\_\_\_\_\_ должность, Ф.И.О.)