

АДМИНИСТРАЦИЯ СУХОБУЗИМСКОГО РАЙОНА
КРАСНОЯРСКОГО КРАЯ

ПОСТАНОВЛЕНИЕ

« » 2019 с. Сухобузимское № -п

О внесении изменений в постановление администрации Сухобузимского района от 05.12.2018 №914-п Об утверждении административного регламента Сухобузимского района Красноярского края по предоставлению муниципальной услуги «Подготовка и выдача разрешений на ввод объекта в эксплуатацию»

Руководствуясь Федеральным законом от 27.07.2010 № 210-ФЗ «Об организации предоставления государственных и муниципальных услуг», постановлением Правительства Российской Федерации от 16.05.2011 № 373 «О разработке и утверждении административных регламентов исполнения государственных функций и административных регламентов предоставления государственных услуг», Градостроительным кодексом Российской Федерации, Уставом Сухобузимского района Красноярского края, ПОСТАНОВЛЯЮ :

1. Внести в Постановление администрации Сухобузимского района от 05.12.2018 №914-п Об утверждении административного регламента Сухобузимского района Красноярского края по предоставлению муниципальной услуги «Подготовка и выдача разрешений на ввод объекта в эксплуатацию» следующие изменения:

1.1. Пункт 1.2. административного регламента изложить в следующей редакции: «Получателями муниципальной услуги являются Получателями муниципальной услуги являются застройщики - физические или юридические лица.

Застройщик - физическое или юридическое лицо, обеспечивающее на принадлежащем ему земельном участке или на земельном участке иного правообладателя (которому при осуществлении бюджетных инвестиций в объекты капитального строительства государственной (муниципальной) собственности органы государственной власти (государственные органы), Государственная корпорация по атомной энергии "Росатом", Государственная корпорация по космической деятельности "Роскосмос", органы управления государственными внебюджетными фондами или органы местного самоуправления передали в случаях, установленных бюджетным законодательством Российской Федерации, на основании соглашений свои полномочия государственного (муниципального) заказчика) строительство, реконструкцию, капитальный ремонт объектов капитального строительства, а также выполнение инженерных изысканий, подготовку проектной документации для их строительства, реконструкции, капитального ремонта

От имени получателя муниципальной услуги может выступать уполномоченный представитель, действующий на основании доверенности, оформленной в соответствии с законодательством Российской Федерации»

1.2. Абзац шестой пункта 2.6 административного регламента изложить в следующей редакции: «акт приемки объекта капитального строительства (в случае осуществления строительства, реконструкции на основании договора строительного подряда);

1.3. Абзац девятый пункта 2.6 административного регламента изложить в следующей редакции: «схема, отображающая расположение построенного, реконструированного объекта капитального строительства, расположение сетей инженерно-технического обеспечения в границах земельного участка и

планировочную организацию земельного участка и подписанная лицом, осуществляющим строительство (лицом, осуществляющим строительство, и застройщиком или техническим заказчиком в случае осуществления строительства, реконструкции на основании договора строительного подряда), за исключением случаев строительства, реконструкции линейного объекта (приложение № 5)»;

1.4. Абзац двенадцатый п.2.6 административного регламента изложить в следующей редакции: «технический план объекта капитального строительства, подготовленный в соответствии с Федеральным законом от 13 июля 2015 года N 218-ФЗ "О государственном кадастре недвижимости";

1.5. Абзац пятый пункта 2.7 административного регламента изложить в следующей редакции: «градостроительный план земельного участка, представленный для получения разрешения на строительство, или в случае строительства, реконструкции линейного объекта проект планировки территории и проект межевания территории (за исключением случаев, при которых для строительства, реконструкции линейного объекта не требуется подготовка документации по планировке территории), проект планировки территории в случае выдачи разрешения на ввод в эксплуатацию линейного объекта, для размещения которого не требуется образование земельного участка»;

1.6 Абзац пятый пункта 2.11 административного регламента изложить в следующей редакции: «несоответствие объекта капитального строительства требованиям к строительству, реконструкции объекта капитального строительства, установленным на дату выдачи представленного для получения разрешения на строительство градостроительного плана земельного участка, или в случае строительства, реконструкции, капитального ремонта линейного объекта требованиям проекта планировки территории и проекта межевания территории (за исключением случаев, при которых для строительства, реконструкции линейного объекта не требуется подготовка документации по планировке территории), требованиям, установленным проектом планировки территории, в случае выдачи разрешения на ввод в эксплуатацию линейного объекта, для размещения которого не требуется образование земельного участка» ;

1.7. Пункт 2.12. административного регламента утратил силу.

1.8. Пункт 3.3.1 административного регламента изложить в следующей редакции: «Основанием для начала административной процедуры является поступление зарегистрированного заявления с приложенными документами. В течение 7 рабочих дней со дня поступления заявления о выдаче разрешения на ввод объекта в эксплуатацию специалист ОАГ администрации Сухобузимского района обязан обеспечить проверку наличия и правильности оформления документов указанных в пунктах 2.6, 2.7 настоящего регламента, осмотр объекта капитального строительства и выдать заявителю разрешение на ввод объекта в эксплуатацию или отказать в выдаче такого разрешения с указанием причин отказа».

После получения заявления специалист, которому письменно поручено рассмотрение заявления (далее – исполнитель) несет персональную ответственность за сохранность документов вплоть до окончания процедуры предоставления муниципальной услуги.

1.9. Пункт 3.3.3 административного регламента утратил силу.

1.10. Приложение №1 к административному регламенту читать в новой редакции.

2. Контроль за выполнением настоящего постановления возложить на заместителя главы района по обеспечению жизнедеятельности района.

3. Постановление вступает в силу в день, следующий за днем его официального опубликования.

Административный регламент
Сухобузимского района Красноярского края
по предоставлению муниципальной услуги «Подготовка и выдача разрешений на
ввод объекта в эксплуатацию»

1. Общие положения

1.1. Настоящий административный регламент по предоставлению муниципальной услуги «Подготовка и выдача разрешений на ввод объекта в эксплуатацию» (далее - Регламент) устанавливает порядок, сроки и последовательность административных процедур (далее - административные процедуры) при предоставлении муниципальной услуги в соответствии с законодательством Российской Федерации.

1.2. Получателями муниципальной услуги являются Получателями муниципальной услуги являются застройщики - физические или юридические лица.

Застройщик - физическое или юридическое лицо, обеспечивающее на принадлежащем ему земельном участке или на земельном участке иного правообладателя (которому при осуществлении бюджетных инвестиций в объекты капитального строительства государственной (муниципальной) собственности органы государственной власти (государственные органы), Государственная корпорация по атомной энергии "Росатом", Государственная корпорация по космической деятельности "Роскосмос", органы управления государственными внебюджетными фондами или органы местного самоуправления передали в случаях, установленных бюджетным законодательством Российской Федерации, на основании соглашений свои полномочия государственного (муниципального) заказчика) строительство, реконструкцию, капитальный ремонт объектов капитального строительства, а также выполнение инженерных изысканий, подготовку проектной документации для их строительства, реконструкции, капитального ремонта

От имени получателя муниципальной услуги может выступать уполномоченный представитель, действующий на основании доверенности, оформленной в соответствии с законодательством Российской Федерации.

1.3. Порядок информирования о правилах предоставления муниципальной услуги:

1.3.1. Информация о местонахождении администрации Сухобузимского района (далее – администрация):

Адрес: 663040, Красноярский край, Сухобузимский район, с.Сухобузимское, ул. Комсомольская,44, кабинеты 1-1.

Телефон: 8(39199) 2-25-58.

Адрес электронной почты: adm35@suhobuzimo.ru

График работы: ежедневно с 8.00 до 16.00, перерыв на обед с 12.00 до

13.00.

Понедельник с 08-00 до 16-00

вторник с 08-00 до 16-00

среда с 08-00 до 12-00

четверг с 13-00 до 16-00;.

Выходные дни – суббота, воскресенье.

1.3.2. Муниципальная услуга может быть получена заявителем в структурном подразделении краевого государственного бюджетного учреждения «Многофункциональный центр предоставления государственных и муниципальных услуг» (при наличии на территории района).

1.3.3. Должностные лица администрации и МФЦ, ответственные за предоставление муниципальной услуги, осуществляют информирование по следующим направлениям:

- о местонахождении и графике работы, о способах получения информации;
- о справочных телефонах;
- об адресе электронной почты;
- о порядке получения информации заинтересованными лицами по вопросам предоставления муниципальной услуги, в том числе о предоставлении муниципальной услуги.

Основными требованиями к консультации заявителей являются:

- актуальность;
- своевременность;
- четкость в изложении материала;
- полнота консультирования;
- удобство и доступность.

Время при индивидуальном устном консультировании не должно превышать 10 минут.

1.4. Информирование заявителей о муниципальной услуге осуществляется устно, в письменной форме или в форме электронного документа, посредством информационных материалов, которые размещаются на информационных стендах в здании Администрации, через информационную телекоммуникационную сеть Интернет [www.suhobuzimo .ru](http://www.suhobuzimo.ru) – официальный сайт Сухобузимского района, <http://www.gosuslugi.krskstate.ru> – Региональный портал государственных услуг Красноярского края, <http://www.gosuslugi.ru> – портал государственных и муниципальных услуг Российской Федерации.

1.5. Требования к форме и характеру взаимодействия должностных лиц с заявителями:

- при ответе на телефонные звонки должностное лицо представляется, назвав свою фамилию, имя, отчество, должность, наименование организации, предлагает представиться собеседнику, выслушивает и уточняет суть вопроса. Во время разговора следует произносить слова четко, избегать параллельных разговоров с окружающими людьми и не прерывать разговор по причине поступления звонка на другой аппарат;

- при личном обращении заявителей должностное лицо должно представиться, указать фамилию, имя и отчество, сообщить занимаемую должность, самостоятельно дать ответ на заданный заявителем вопрос;

- в конце консультирования (по телефону или лично) должностное лицо, осуществляющее консультирование, должно кратко подвести итоги и перечислить меры, которые следует принять заявителю (кто именно, когда и что должен сделать);

- ответ на письменные обращения и обращения по электронной почте дается в простой, четкой и понятной форме с указанием фамилии и инициалов, номера телефона должностного лица администрации, исполнившего ответ на обращение. Ответ на письменное обращение подписывается главой Большемуртинского района (далее – глава района). Ответ на письменные обращения и обращения по электронной почте дается в течение пяти дней со дня принятия решения по такому обращению.

1.6. На информационных стендах, находящихся на стене при входе в отдел архитектуры и градостроительства (кабинет № 1-1) администрации размещаются следующие информационные материалы:

- сведения о перечне предоставляемых муниципальных услуг;
- порядок обжалования действий (бездействия) и решений, осуществляемых (принятых) в ходе предоставления муниципальной услуги;
- перечень документов, которые заявитель должен представить для получения муниципальной услуги;
- образцы заполнения документов;
- адреса, номера телефонов и факса, график работы, адрес электронной почты Администрации;
- адрес, номер телефона, график работы МФЦ;
- перечень оснований для отказа в предоставлении муниципальной услуги;
- административный регламент;
- необходимая оперативная информация о предоставлении муниципальной услуги.

Информационные стенды должны быть максимально заметны, хорошо просматриваемы и функциональны.

Текст материалов, размещаемых на стендах, должен быть напечатан удобным для чтения шрифтом, основные моменты и наиболее важные места выделены.

2. Стандарт предоставления муниципальной услуги

2.1. Наименование муниципальной услуги - «Подготовка и выдача разрешений на ввод объекта в эксплуатацию» (далее – муниципальная услуга).

2.2. Предоставление муниципальной услуги осуществляется администрацией Сухобузимского района через структурное подразделение администрации – отдел архитектуры и градостроительства (далее – отдел) и МФЦ.

Ответственными исполнителями муниципальной услуги являются должностные лица отдела и МФЦ (далее – должностные лица).

2.3. Результатом предоставления муниципальной услуги является:

- выдача разрешения на ввод объекта в эксплуатацию. Разрешение на ввод объекта в эксплуатацию представляет собой документ, который удостоверяет выполнение строительства, реконструкции объекта капитального строительства в полном объеме в соответствии с разрешением на строительство, проектной документацией, а также соответствие построенного, реконструированного объекта капитального строительства требованиям к строительству, реконструкции объекта капитального строительства, установленным на дату выдачи представленного для получения разрешения на строительство градостроительного плана земельного участка, разрешенному использованию земельного участка или в случае строительства, реконструкции линейного объекта проекту планировки территории и проекту межевания территории (за исключением случаев, при которых для строительства, реконструкции линейного объекта не требуется подготовка документации по планировке территории), проекту планировки территории в случае выдачи разрешения на ввод в эксплуатацию линейного объекта, для размещения которого не требуется образование земельного участка, а также ограничениям, установленным в соответствии с земельным и иным законодательством Российской Федерации.

- отказ в выдаче такого разрешения с указанием мотивированных причин отказа.

2.4. Сроки предоставления муниципальной услуги.

Максимальный срок предоставления муниципальной услуги не должен превышать 7 рабочих дней со дня поступления заявления о выдаче разрешения на ввод объекта в эксплуатацию

2.5. Предоставление муниципальной услуги осуществляется в соответствии со следующими нормативными правовыми актами:

- Конституцией Российской Федерации (принята всенародным голосованием 12.12.1993) с учетом поправок, внесенных Законами РФ о поправках к Конституции РФ от 30.12.2008 № 6-ФКЗ, от 30.12.2008 № 7-ФКЗ (официальный текст Конституции РФ с внесенными в нее поправками от 30.12.2008 опубликован в изданиях «Российская газета», № 7, 21.01.2009, «Собрание законодательства РФ», 26.01.2009, № 4, ст. 445, «Парламентская газета», № 4, 23-29.01.2009);

- Градостроительным кодексом Российской Федерации от 29.12.2004 №190-ФЗ;

- Федеральным законом от 29.12.2004 №191-ФЗ «О введении в действие Градостроительного кодекса Российской Федерации»;

- Федеральным законом от 02.05.2006 №59-ФЗ «О порядке рассмотрения обращений граждан Российской Федерации» (Собрание законодательства Российской Федерации, 08.05.2006, №19, ст. 2060);

- Федеральным законом от 06.10.2003 №131-ФЗ «Об общих принципах организации местного самоуправления в Российской Федерации» (с учетом изменений и дополнений) («Парламентская газета», №186, 08.10.2003, «Российская газета», № 202, 08.10.2003);

- Федеральным законом от 27.07.2010 №210-ФЗ (ред. от 28.07.2012) «Об организации предоставления государственных и муниципальных услуг» (далее – Закон);

- Распоряжением Правительства Российской Федерации от 17.12.2009 №1993-р «Об утверждении сводного перечня первоочередных государственных и муниципальных услуг, предоставляемых в электронном виде» («Российская газета», №247, 23.12.2009);

- Приказом Министерства строительства и жилищно-коммунального хозяйства Российской Федерации от 19 февраля 2015 г. N 117/пр «Об утверждении формы разрешения на строительство и формы разрешения на ввод объекта в эксплуатацию».

- Уставом Сухобузимского района Красноярского края;

- Федеральным законом от 01.12.2014 № 419-ФЗ «О внесении изменений в отдельные законодательные акты Российской Федерации по вопросам социальной защиты инвалидов в связи с ратификацией Конвенции о правах инвалидов».

2.6. Исчерпывающий перечень документов, необходимых в соответствии с нормативными правовыми актами для предоставления муниципальной услуги и услуг, которые являются необходимыми и обязательными для предоставления муниципальной услуги, подлежащих представлению заявителем.

Для получения разрешения на ввод объекта в эксплуатацию, заявитель или его законный представитель должен предоставить в отдел или в МФЦ самостоятельно:

- 1) заявление по форме, установленной настоящим Регламентом (приложение № 2);

- 2) копия документа, удостоверяющего личность заявителя, являющегося физическим лицом, либо личность представителя физического лица;

- 3) копия документа, подтверждающего полномочия представителя физического или юридического лица;

4) акт приемки объекта капитального строительства (в случае осуществления строительства, реконструкции на основании договора **строительного подряда**);

5) акт, подтверждающий соответствие параметров построенного, реконструированного объекта капитального строительства проектной документации, в том числе требованиям энергетической эффективности и требованиям оснащенности объекта капитального строительства приборами учета используемых энергетических ресурсов, и подписанный лицом, осуществляющим строительство (лицом, осуществляющим строительство, и застройщиком или техническим заказчиком в случае осуществления строительства, реконструкции на основании договора строительного подряда, а также лицом, осуществляющим строительный контроль, в случае осуществления строительного контроля на основании договора) (приложение № 3);

6) документы, подтверждающие соответствие построенного, реконструированного объекта капитального строительства техническим условиям и подписанные представителями организаций, осуществляющих эксплуатацию сетей инженерно-технического обеспечения (при их наличии);

7) схема, отображающая расположение построенного, реконструированного объекта капитального строительства, расположение сетей инженерно-технического обеспечения в границах земельного участка и планировочную организацию земельного участка и подписанная лицом, осуществляющим строительство (лицом, осуществляющим строительство, и застройщиком или техническим заказчиком в случае осуществления строительства, реконструкции на основании договора **строительного подряда**), за исключением случаев строительства, реконструкции линейного объекта (приложение № 5);

8) документ, подтверждающий заключение договора обязательного страхования гражданской ответственности владельца опасного объекта за причинение вреда в результате аварии на опасном объекте в соответствии с законодательством Российской Федерации об обязательном страховании гражданской ответственности владельца опасного объекта за причинение вреда в результате аварии на опасном объекте;

9) акт приемки выполненных работ по сохранению объекта культурного наследия, утвержденный соответствующим органом охраны объектов культурного наследия, определенным Федеральным законом от 25 июня 2002 года N 73-ФЗ "Об объектах культурного наследия (памятниках истории и культуры) народов Российской Федерации", при проведении реставрации, консервации, ремонта этого объекта и его приспособления для современного использования;

10) технический план объекта капитального строительства, подготовленный в соответствии с Федеральным законом от **13 июля 2015 года N 218-ФЗ "О государственном кадастре недвижимости"**.

Все прилагаемые к заявлению документы подписываются заявителем. Копии документов, указанные в настоящем пункте заверяются заявителем и представляются в Администрацию одновременно с подлинниками. После сверки копий документов с оригиналами, предоставляемые подлинники возвращаются заявителю.

2.7. В соответствии с действующим законодательством специалист отдела запрашивает в порядке межведомственного взаимодействия документы (их копии, сведения, содержащиеся в них) в государственных органах, органах местного самоуправления и подведомственных государственным органам или органам местного самоуправления организациях, в распоряжении которых находятся необходимые документы, если заявитель не представил указанные документы по собственной инициативе:

1) копия свидетельства о государственной регистрации физического лица в качестве индивидуального предпринимателя – для индивидуальных предпринимателей;

2) выписка из единого государственного реестра юридических лиц – для юридических лиц;

3) правоустанавливающие документы на земельный участок, в том числе соглашение об установлении сервитута, решение об установлении публичного сервитута;

4) разрешение на строительство;

5) градостроительный план земельного участка, представленный для получения разрешения на строительство, или в случае строительства, реконструкции линейного объекта проект планировки территории и проект межевания территории (за исключением случаев, при которых для строительства, реконструкции линейного объекта не требуется подготовка документации по планировке территории), проект планировки территории в случае выдачи разрешения на ввод в эксплуатацию линейного объекта, для размещения которого не требуется образование земельного участка;

6) заключение органа государственного строительного надзора (в случае, если предусмотрено осуществление государственного строительного надзора в соответствии с [частью 1 статьи 54 Градостроительного Кодекса](#)) о соответствии построенного, реконструированного объекта капитального строительства требованиям проектной документации, в том числе требованиям энергетической эффективности и требованиям оснащенности объекта капитального строительства приборами учета используемых энергетических ресурсов, заключение уполномоченного на осуществление федерального государственного экологического надзора федерального органа исполнительной власти (далее - орган федерального государственного экологического надзора), выдаваемое в случаях, предусмотренных [частью 7 статьи 54 Градостроительного Кодекса](#);

Непредставление заявителем (его уполномоченным представителем) указанных в настоящем подпункте документов не является основанием для отказа заявителю (его законному представителю) в представлении услуги.

2.8. Перечень документов, необходимых для предоставления муниципальной услуги, можно получить у специалиста отдела либо у специалиста МФЦ, ответственного за предоставление муниципальной услуги.

Заявитель может предоставить дополнительную информацию в печатной, электронной или в рукописной форме, контактные телефоны и иную информацию, необходимую для получения муниципальной услуги.

2.9. Документы, указанные в пунктах 2.6., 2.7. настоящего Регламента, направляются в администрацию по адресу местонахождения администрации либо по адресу местонахождения МФЦ:

- посредством личного обращения заявителя;

- по почте;

- по электронной почте;

- в электронной форме с использованием регионального портала государственных и муниципальных услуг (далее - Портал) на сайте www.gosuslugi.krskstate.ru.

Датой обращения и представления заявления является день регистрации заявления должностным лицом администрации, ответственным за прием документов.

2.10. Запрещается требовать от заявителя:

- предоставления документов и информации или осуществления действий, представление или осуществление которых не предусмотрено нормативными правовыми актами, регулирующими отношения, возникающие в связи с предоставлением муниципальной услуги;

- предоставления документов и информации, которые в соответствии с нормативными правовыми актами Российской Федерации, нормативными правовыми актами Красноярского края и муниципальными правовыми актами находятся в распоряжении государственных органов, органов местного самоуправления, предоставляющих муниципальную услугу и (или) подведомственных органам местного самоуправления организаций, участвующих в предоставлении муниципальной услуги, за исключением документов, указанных в пункте 6, части 1, статьи 7 Федерального Закона от 27.07.2010 № 210-ФЗ «Об организации предоставления государственных и муниципальных услуг».

2.11. Исчерпывающий перечень оснований для приостановления или отказа в предоставлении муниципальной услуги.

Основания для приостановления предоставления муниципальной услуги отсутствуют.

Основанием для отказа в выдаче разрешения на ввод объекта в эксплуатацию является:

- отсутствие документов, указанных в пунктах 2.6, 2.7 настоящего регламента;

- несоответствие объекта капитального строительства требованиям к строительству, реконструкции объекта капитального строительства, установленным на дату выдачи представленного для получения разрешения на строительство градостроительного плана земельного участка, или в случае строительства, реконструкции, капитального ремонта линейного объекта требованиям проекта планировки территории и проекта межевания территории (за исключением случаев, при которых для строительства, реконструкции линейного объекта не требуется подготовка документации по планировке территории), требованиям, установленным проектом планировки территории, в случае выдачи разрешения на ввод в эксплуатацию линейного объекта, для размещения которого не требуется образование земельного участка ;

- несоответствие объекта капитального строительства требованиям, установленным в разрешении на строительство;

- несоответствие параметров построенного, реконструированного объекта капитального строительства проектной документации;

- несоответствие объекта капитального строительства разрешенному использованию земельного участка и (или) ограничениям, установленным в соответствии с земельным и иным законодательством Российской Федерации на дату выдачи разрешения на ввод объекта в эксплуатацию, за исключением случаев, если указанные ограничения предусмотрены решением об установлении или изменении зоны с особыми условиями использования территории, принятым в случаях, предусмотренных [пунктом 9 части 7 статьи 51](#) настоящего Кодекса, и строящийся, реконструируемый объект капитального строительства, в связи с размещением которого установлена или изменена зона с особыми условиями использования территории, не введен в эксплуатацию.

2.12. Утратил силу

2.13. Муниципальная услуга предоставляется бесплатно.

2.14. Максимальный срок ожидания в очереди при подаче заявления о предоставлении муниципальной услуги и при получении результата предоставления муниципальной услуги не должен превышать 15 минут.

2.15. Требования к помещениям, в которых предоставляется муниципальная услуга:

- помещения, в которых осуществляется приём граждан, обратившихся за получением муниципальной услуги, должны быть оснащены соответствующими указателями, информационными стендами с образцами заполнения заявления и перечнем документов, необходимых для предоставления услуги. Места для заполнения необходимых документов оборудуются стульями, столами и

обеспечиваются бланками заявлений, письменными принадлежностями. На информационном стенде размещается перечень документов, которые заявитель должен представить для предоставления муниципальной услуги;

- рабочее место специалиста Отдела, участвующего в предоставлении муниципальной услуги, оснащается настенной вывеской или настольной табличкой с указанием фамилии, имени, отчества и должности, необходимой офисной техникой;

- в местах ожидания предоставления муниципальной услуги предусматривается оборудование доступных мест общественного пользования;

- в местах предоставления муниципальной услуги на видном месте размещаются схемы размещения средств пожаротушения и путей эвакуации посетителей и работников органов, участвующих в предоставлении муниципальной услуги;

- места предоставления муниципальной услуги оборудуются средствами пожаротушения и оповещения о возникновении чрезвычайной ситуации.

2.15.1. Требования к помещениям, в которых предоставляется муниципальная услуга, к местам ожидания и приема заявителей, размещению и оформлению визуальной, текстовой и мультимедийной информации о порядке предоставления муниципальной услуги в части обеспечения доступности для инвалидов указанных объектов в соответствии с законодательством Российской Федерации о социальной защите инвалидов:

- возможность самостоятельного передвижения инвалидов по территории объектов, на которых предоставляется услуга, входа в такие объекты и выхода из них, посадки в транспортное средство и высадки из него, в том числе с помощью должностных лиц Администрации, предоставляющей услугу;

- сопровождение инвалидов, имеющих стойкие расстройства функции зрения и самостоятельного передвижения, и оказание им помощи в помещениях, в которых предоставляется услуга;

- надлежащее размещение оборудования и носителей информации, необходимых для обеспечения беспрепятственного доступа инвалидов к объектам, в которых предоставляется услуга, и к услугам с учетом ограничений их жизнедеятельности;

- допуск в помещения, в которых оказывается муниципальная услуга, сурдопереводчика и тифлосурдопереводчика;

- допуск на объекты, на которых предоставляется услуга, собаки-проводника при наличии документа, подтверждающего ее специальное обучение и выдаваемого по форме и в порядке, которые определяются федеральным органом исполнительной власти, осуществляющим функции по выработке и реализации государственной политики и нормативно-правовому регулированию в сфере социальной защиты населения;

- предоставление, при необходимости, услуги по месту жительства инвалида или в дистанционном режиме;

- оказание должностными лицами Администрации, которые предоставляют услугу, помощи инвалидам в преодолении барьеров, мешающих получению ими муниципальной услуги наравне с другими лицами.

2.16. Показателями доступности и качества муниципальной услуги являются:

- 1) количество взаимодействий заявителя с должностными лицами при предоставлении муниципальной услуги и их продолжительность;

- 2) возможность получения информации о ходе предоставления муниципальной услуги;

- 3) соблюдение сроков предоставления муниципальной услуги;

- 4) исключение необоснованных отказов в предоставлении муниципальной услуги;

5) отсутствие жалоб со стороны заявителей на нарушение требований настоящего Регламента.

3. Состав, последовательность и сроки выполнения административных процедур, требования к порядку их выполнения, в том числе особенности выполнения административных процедур (действий) в электронной форме, а также особенности выполнения административных процедур в многофункциональных центрах

3.1. Блок – схема последовательности административных процедур предоставления муниципальной услуги приводится в приложении №1 к настоящему Регламенту.

3.2. Прием и регистрация заявления, и приложенных к нему документов.

3.2.1. Основанием для начала административной процедуры является получение заявления, поступившего в адрес администрации либо МФЦ.

Заявление может быть направлено заявителем или его представителем посредством почтовой связи заказным письмом с описью вложения либо по электронной почте в администрацию либо в МФЦ, либо в электронной форме посредством Портала.

В случае поступления заявления в адрес администрации специалист администрации регистрирует поступившее заявление с прилагаемыми к нему документами. В случае поступления заявления в адрес МФЦ, специалист МФЦ регистрирует поступившее заявление с прилагаемыми к нему документами и осуществляет передачу зарегистрированного заявления с прилагаемыми документами специалисту администрации.

При поступлении заявления по электронной почте на адрес администрации, поступившее заявление принимается специалистом аппарата администрации, переносится на бумажный носитель с проставлением на нем даты поступления и регистрируется в течение одного рабочего дня. Заявителю по адресу электронной почты, указанному им в заявлении, направляется уведомление о том, что данное заявление зарегистрировано (с указанием даты регистрации). В дальнейшем работа с заявлением, полученным по электронной почте, ведется как с письменным заявлением в соответствии с настоящим Регламентом.

Подача Заявителем заявления и документов в электронной форме посредством Портала осуществляется путем заполнения интерактивных форм заявления с прикреплением документов, необходимых для получения муниципальной услуги. Заявителю обеспечивается возможность осуществлять с использованием Портала мониторинг хода предоставления муниципальной услуги. Изменения статуса заявки муниципальной услуги заявитель может отслеживать в режиме реального времени через Портал в личном кабинете пользователя.

3.2.2. Результатом административной процедуры является регистрация поступившего заявления с приложенными документами.

3.2.3. Срок выполнения административной процедуры составляет один рабочий день со дня поступления заявления и документов в администрацию.

3.3. Рассмотрение заявления и прилагаемых документов.

3.3.1. Основанием для начала административной процедуры является поступление зарегистрированного заявления с приложенными документами. В течение 7 рабочих дней со дня поступления заявления о выдаче разрешения на ввод объекта в эксплуатацию специалист ОАГ администрации Сухобузимского района обязан обеспечить проверку наличия и правильности оформления документов указанных в пунктах 2.6,

2.7 настоящего регламента, осмотр объекта капитального строительства и выдать заявителю разрешение на ввод объекта в эксплуатацию или отказать в выдаче такого разрешения с указанием причин отказа.

После получения заявления специалист, которому письменно поручено рассмотрение заявления (далее – исполнитель) несет персональную ответственность за сохранность документов вплоть до окончания процедуры предоставления муниципальной услуги.

3.3.2. Исполнитель осуществляет рассмотрение заявления на предмет его соответствия действующему законодательству и устанавливает возможность рассмотрения заявления по существу.

3.3.3. Утратил силу

3.3.4. Ответственный исполнитель в случае, указанном в пункте 2.7. настоящего Регламента, не позднее 3 рабочих дней со дня получения заявления и документов от главного специалиста формирует и направляет межведомственные запросы в федеральные органы исполнительной власти, в распоряжении которых находятся соответствующие сведения;

- проверяет полномочия заявителя, в том числе полномочия представителя заявителя;

- проверяет наличие документов, необходимых для принятия решения о выдаче разрешения на ввод объекта в эксплуатацию;

- проводит осмотр объекта капитального строительства, в случае, если при строительстве, реконструкции объекта капитального строительства осуществляется государственный строительный надзор, осмотр такого объекта не проводится.

Отказ в выдаче разрешения на ввод в эксплуатацию подписывается главой и направляется посредством почтовой связи заявителю. Заявитель вправе получить отказ в рассмотрении заявления лично у исполнителя.

3.4. Выдача результата предоставления муниципальной услуги:

- выдача разрешения на ввод объекта в эксплуатацию;

- отказ в выдаче такого разрешения с указанием мотивированных причин отказа.

3.4.1. Исполнитель осуществляет подготовку документа в срок установленный настоящим Регламентом. Разрешение подписывается главой района и оформляется в двух экземплярах по форме, установленной приказом Министерства строительства и жилищно-коммунального хозяйства Российской Федерации от 19 февраля 2015 г. N 117/пр «Об утверждении формы разрешения на строительство и формы разрешения на ввод объекта в эксплуатацию». Один экземпляр выдаётся получателю муниципальной услуги, один экземпляр помещается в дело (в архив Отдела). После подписания документ выдается заявителю. По желанию заявителя разрешение может быть направлено ему посредством почтовой связи.

3.5. Осуществление межведомственного взаимодействия по получению документов, необходимых для предоставления муниципальной услуги.

3.5.1. Основанием для начала административной процедуры осуществления межведомственного взаимодействия является поступление в Отдел заявления заявителя о предоставлении муниципальной услуги.

3.5.2. Межведомственное взаимодействие осуществляется в соответствии с действующим законодательством в электронной форме с использованием:

- государственной информационной системы Красноярского края «Региональная система межведомственного электронного взаимодействия «Енисей-ГУ»;

- факсимильной связи, почтовым отправлением.

Направление запроса средствами факсимильной связи осуществляется с последующей досылкой запроса в письменной форме почтовым отправлением.

3.5.3. Межведомственное взаимодействие включает в себя направление специалистом Отдела запросов и получение документов, необходимых для получения заявителем муниципальной услуги. В соответствии со статьей 7.2 Федерального закона от 27 июля 2010 года № 210-ФЗ «Об организации предоставления государственных и муниципальных услуг» срок подготовки и направления ответа на межведомственный запрос о предоставлении документов и информации не может превышать 5 рабочих дней со дня поступления межведомственного запроса.

3.5.4. Результатом межведомственного взаимодействия является получение запрашиваемых документов, необходимых для предоставления муниципальной услуги.

4. Формы контроля за исполнением административного регламента

4.1. Текущий контроль осуществляется главой района путем проведения проверок соблюдения и исполнения должностными лицами Отдела положений настоящего Регламента.

Ответственность должностных лиц закрепляется в их должностных инструкциях.

Должностные лица, ответственные за предоставление муниципальной услуги, несут ответственность за:

- предоставление заявителю информации о предоставлении муниципальной услуги;

- прием и регистрацию заявления;

- проверку на правильность заполнения заявления;

- исполнение заявления;

- издание выписки, справки, информации либо уведомление об отказе в выдаче выписки, справки, информации.

4.2. Контроль за полнотой и качеством предоставления муниципальной услуги осуществляется главой района и включает в себя проведение проверок, выявление и устранение нарушений прав заявителей, рассмотрение, принятие решений и подготовку ответов на обращения заявителей, содержащих жалобы на действия (бездействие) должностных лиц.

По результатам проведенных проверок в случае выявления нарушений прав заявителей осуществляется привлечение виновных лиц к ответственности в соответствии с законодательством Российской Федерации.

5. Досудебный (внесудебный) порядок обжалования решений и действий (бездействия) органа, предоставляющего муниципальную услугу, многофункционального центра, организаций, указанных в части 1.1 статьи 16 Закона, а также их должностных лиц, муниципальных служащих, работников

5.1. Заявитель имеет право на обжалование решений и действий (бездействия) Отдела, должностных лиц либо муниципальных служащих Отдела, многофункционального центра, работника многофункционального центра, а также организаций, указанных в части 1.1 статьи 16 Закона, или их работников в досудебном (внесудебном) порядке.

5.2. В досудебном (внесудебном) порядке решения и действия (бездействие) должностных лиц Отдела, муниципальных служащих Отдела обжалуются в порядке подчиненности заместителю администрации района.

Жалоба на решения и действия (бездействие) заместителя главы района подается в порядке подчиненности на имя Главы района.

Жалобы на решения и действия (бездействие) работника

многофункционального центра подаются руководителю этого многофункционального центра. Жалобы на решения и действия (бездействие) многофункционального центра подаются учредителю многофункционального центра или должностному лицу, уполномоченному нормативным правовым актом субъекта Российской Федерации. Жалобы на решения и действия (бездействие) работников организаций, предусмотренных частью 1.1 статьи 16 Закона, подаются руководителям этих организаций.

5.3. Основанием для начала процедуры досудебного (внесудебного) обжалования является поступление жалобы.

Жалоба подается в письменной форме на бумажном носителе, в электронной форме.

Жалоба на решения и действия (бездействие) Отдела, должностного лица Отдела, муниципального служащего Отдела может быть направлена по почте, через многофункциональный центр, с использованием информационно-телекоммуникационной сети Интернет, единого портала государственных и муниципальных услуг либо регионального портала государственных и муниципальных услуг, а также может быть принята при личном приеме заявителя.

Жалоба на решения и действия (бездействие) многофункционального центра, работника многофункционального центра может быть направлена по почте, с использованием информационно-телекоммуникационной сети Интернет, официального сайта многофункционального центра, единого портала государственных и муниципальных услуг либо регионального портала государственных и муниципальных услуг, а также может быть принята при личном приеме заявителя. Жалоба на решения и действия (бездействие) организаций, предусмотренных частью 1.1 статьи 16 Закона, а также их работников может быть направлена по почте, с использованием информационно-телекоммуникационной сети Интернет, официальных сайтов этих организаций, единого портала государственных и муниципальных услуг либо регионального портала государственных и муниципальных услуг, а также может быть принята при личном приеме заявителя.

5.4. Предметом досудебного (внесудебного) обжалования является в том числе:

1) нарушение срока регистрации запроса гражданина о предоставлении муниципальной услуги;

2) нарушение срока предоставления муниципальной услуги;

3) требование у заявителя документов, не предусмотренных нормативными правовыми актами Российской Федерации, нормативными правовыми актами субъектов Российской Федерации, муниципальными правовыми актами для предоставления муниципальной услуги;

4) отказ в приеме у заявителя документов, предоставление которых предусмотрено нормативными правовыми актами Российской Федерации, нормативными правовыми актами субъектов Российской Федерации, муниципальными правовыми актами для предоставления муниципальной услуги;

5) отказ в предоставлении муниципальной услуги, если основания отказа не предусмотрены федеральными законами и принятыми в соответствии с ними иными нормативными правовыми актами Российской Федерации, законами и иными нормативными правовыми актами субъектов Российской Федерации, муниципальными правовыми актами;

6) требование у заявителя при предоставлении муниципальной услуги платы, не предусмотренной нормативными правовыми актами Российской Федерации, нормативными правовыми актами субъектов Российской Федерации, муниципальными правовыми актами;

7) отказ органа, предоставляющего муниципальную услугу, должностного лица органа, предоставляющего муниципальную услугу, в исправлении допущенных опечаток и ошибок в выданных в результате предоставления

муниципальной услуги документах либо нарушение установленного срока внесения таких исправлений;

8) нарушение срока или порядка выдачи документов по результатам предоставления муниципальной услуги;

9) приостановление предоставления муниципальной услуги, если основания приостановления не предусмотрены федеральными законами и принятыми в соответствии с ними иными нормативными правовыми актами Российской Федерации, законами и иными нормативными правовыми актами субъектов Российской Федерации, муниципальными правовыми актами.

5.5. Содержание жалобы включает:

1) наименование органа, предоставляющего муниципальную услугу, должностного лица органа, предоставляющего муниципальную услугу, либо муниципального служащего многофункционального центра, его руководителя и (или) работника, организаций, предусмотренных частью 1.1 статьи 16 Закона, их руководителей и (или) работников, решения и действия (бездействие) которых обжалуются;

2) фамилию, имя, отчество (последнее - при наличии), сведения о месте жительства заявителя - физического лица либо наименование, сведения о местонахождении заявителя - юридического лица, а также номер (номера) контактного телефона, адрес (адреса) электронной почты (при наличии) и почтовый адрес, по которым должен быть направлен ответ заявителю;

3) сведения об обжалуемых решениях и действиях (бездействии) органа, предоставляющего муниципальную услугу, должностного лица органа, предоставляющего муниципальную услугу, либо муниципального служащего, многофункционального центра, работника многофункционального центра, организаций, предусмотренных частью 1.1 статьи 16 Закона, их работников;

4) доводы, на основании которых заявитель не согласен с решением и действием (бездействием) органа, предоставляющего муниципальную услугу, должностного лица органа, предоставляющего муниципальную услугу, либо муниципального служащего, многофункционального центра, работника многофункционального центра, организаций, предусмотренных частью 1.1 статьи 16 Закона, их работников.

Заявителем могут быть представлены документы (при наличии), подтверждающие доводы заявителя, либо их копии.

5.6. Заявители имеют право обратиться в Администрацию за получением информации и документов, необходимых для обоснования рассмотрения жалобы.

5.7. Жалоба подлежит рассмотрению должностным лицом, наделенным полномочиями по рассмотрению жалоб, в течение 15 рабочих дней с даты ее регистрации.

В случае обжалования отказа в приеме документов у заявителя либо в исправлении допущенных опечаток и ошибок или в случае обжалования нарушения установленного срока внесения таких исправлений жалоба подлежит рассмотрению в течение 5 рабочих дней с даты ее регистрации.

5.8. Письменные жалобы не рассматриваются в следующих случаях:

- в жалобе не указаны фамилия заявителя, направившего обращение, и почтовый адрес, по которому должен быть направлен ответ;

- в жалобе содержатся нецензурные либо оскорбительные выражения, угрозы жизни, здоровью и имуществу должностного лица, а также членам его семьи;

- текст жалобы не поддается прочтению, о чем сообщается заявителю, направившему жалобу, если его фамилия и почтовый адрес поддаются прочтению, а также сообщается по электронной почте (при наличии такой информации и если указанные данные поддаются прочтению);

- жалоба повторяет текст предыдущего обращения, на которое заинтересованному лицу давался письменный ответ по существу, и при этом в

жалобе не приводятся новые доводы или обстоятельства. В случае поступления такой жалобы заинтересованному лицу направляется уведомление о ранее данных ответах или копии этих ответов.

5.9. По результатам рассмотрения жалобы принимается одно из следующих решений:

1) жалоба удовлетворяется, в том числе в форме отмены принятого решения, исправления допущенных опечаток и ошибок в выданных в результате предоставления муниципальной услуги документах, возврата заявителю денежных средств, взимание которых не предусмотрено нормативными правовыми актами Российской Федерации, нормативными правовыми актами субъектов Российской Федерации, муниципальными правовыми актами;

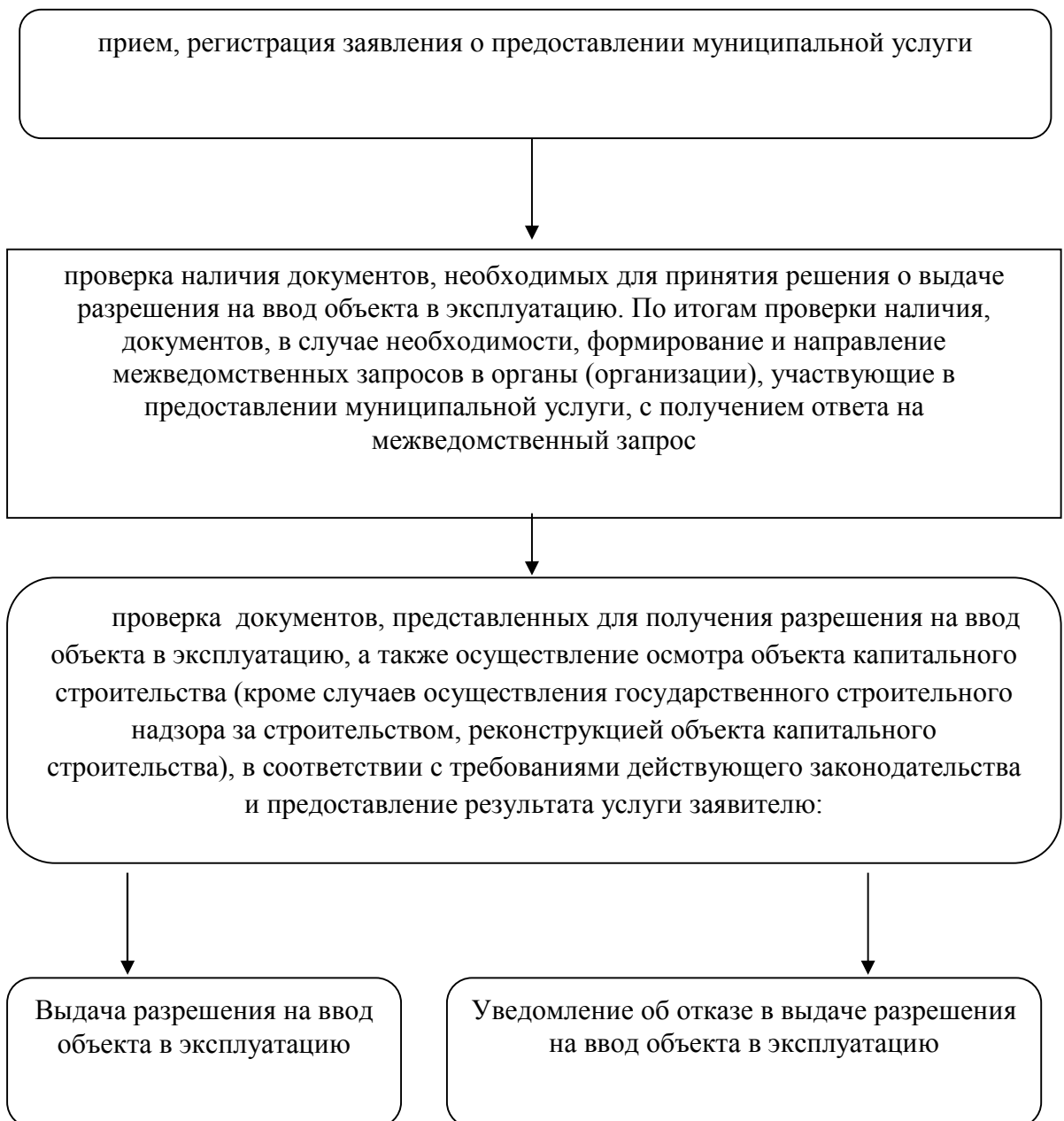
2) в удовлетворении жалобы отказывается.

Не позднее дня, следующего за днем принятия решения по результатам рассмотрения жалобы, заявителю в письменной форме и по желанию заявителя в электронной форме направляется мотивированный ответ о результатах рассмотрения жалобы.

В случае установления в ходе или по результатам рассмотрения жалобы признаков состава административного правонарушения или преступления должностное лицо, работник, наделенные полномочиями по рассмотрению жалоб в соответствии с частью 1 статьи 11.2 Закона, незамедлительно направляют имеющиеся материалы в органы прокуратуры.

Приложение № 1
к административному регламенту
Сухобузимского района Красноярского
края
по предоставлению муниципальной услуги
«Подготовка и выдача разрешений на
ввод объекта в
эксплуатацию»

Блок-схема последовательности административных процедур предоставления
муниципальной услуги
«Подготовка и выдача разрешений на ввод объекта в эксплуатацию »



Приложение № 2
к административному регламенту
Суходушимского района Красноярского края
по предоставлению муниципальной услуги
«Подготовка и выдача разрешений на ввод объекта в
эксплуатацию »

кому: Главе района

от кого:

(фамилия, имя, отчество физического лица, паспорт, наименование
юридического лица – застройщика,

планирующего осуществлять строительство, капитальный

ремонт или реконструкцию;

ИНН; место нахождения и почтовый адрес;

Ф.И.О. руководителя; телефон;

банковские реквизиты (наименование банка, р/с, к/с, БИК))

Заявление о выдаче разрешения на ввод объекта в эксплуатацию

Прошу выдать разрешение на ввод объекта в эксплуатацию _____

(наименование объекта)

на земельном участке по адресу: _____
(город, район, улица, номер участка)

Строительство (реконструкция) осуществлено в соответствии с градостроительным планом
земельного участка № _____ от _____, утверждённого постановлением
администрации района № _____ от _____.

Правоустанавливающие документы на земельный участок _____

Проектная документация на строительство объекта разработана _____

(наименование проектной организации, ИНН, юридический и почтовый адреса,

Ф.И.О. руководителя, номер телефона, банковские реквизиты

(наименование банка, р/с, к/с, БИК))

имеющей право на выполнение проектных работ, закрепленное _____

(наименование документа и уполномоченной организации, его выдавшей, № и дата)

Проектная документация от _____

(дата)

(подпись)

Приложение № 3
к административному регламенту
Сухобузимского района Красноярского края
по предоставлению муниципальной услуги
«Подготовка и выдача разрешений на ввод объекта в
эксплуатацию »

Акт,
подтверждающий соответствие параметров построенного, реконструированного объекта
капитального строительства

Предъявленный к приемке в эксплуатацию: _____
(наименование объекта и вид

_____ строительства: новое, расширение, реконструкция, техническое перевооружение)

по адресу: Россия, Красноярский край, Сухобузимский район, _____
(район, микрорайон, квартал, улица, номер дома (корпуса)

_____ соответствует требованиям проектной документации (градостроительного плана земельного участка).

Присвоен почтовый адрес: Россия, Красноярский край, Сухобузимский район, _____
(корпуса) (район, микрорайон, квартал, улица, номер дома

_____ Застройщик:

в течение двух лет с момента разрешения на ввод в эксплуатацию вышеуказанного объекта капитального строительства обязуется устранить дефекты, обнаруженные в процессе эксплуатации, возникшие по его вине.

_____ подпись, дата

Приложение № 4
к административному регламенту
Сухобузимского района Красноярского края
по предоставлению муниципальной услуги
«Подготовка и выдача разрешений на ввод объекта в
эксплуатацию »

СХЕМА,
отображающая расположение построенного, в границах земельного участка и планировочную организацию
земельного участка

Наименование объекта: _____
(наименование объекта)

Адрес: Россия, Красноярский край, Сухобузимский район, _____
(строительный или почтовый)

Представитель от заказчика-застройщика _____
(фамилия, имя, отчество, должность и полное наименование
организации – для юридических лиц; фамилия, имя, отчество – для физических лиц)

План участка

Условные обозначения:
Существующее строение:
Существующие надворные строения:
Существующие ограждения участка:

Заказчик-застройщик _____ / _____ /
Дата _____ 20__ г.