



Заказ № 552/09-17

Экз. №

**ПРОЕКТ ПЛАНИРОВКИ  
И ПРОЕКТ МЕЖЕВАНИЯ ТЕРРИТОРИИ,  
ПРЕДУСМАТРИВАЮЩИЙ РАЗМЕЩЕНИЕ  
ЛИНЕЙНОГО ОБЪЕКТА В С. СУХОБУЗИМСКОЕ,  
МИКРОРАЙОН "КУЛЬТУРКА"**

Раздел 2 Материалы по обоснованию  
проекта планировки (с. Сухобузимское)

Часть 2 Описание и обоснование положения, касающихся основных параметров проектируемой линии электропередач 10 кВ местного значения. Описание и обоснование положений, касающихся защиты территории от чрезвычайных ситуаций природного и техногенного характера, проведения мероприятий по гражданской обороне и обеспечению пожарной безопасности, охрана окружающей среды

552/09-17-ППТ-ОМ

Том 2

Изм.	№ док.	Подп.	Дата



Заказ № 552/09-17

Экз. №

**ПРОЕКТ ПЛАНИРОВКИ  
И ПРОЕКТ МЕЖЕВАНИЯ ТЕРРИТОРИИ,  
ПРЕДУСМАТРИВАЮЩИЙ РАЗМЕЩЕНИЕ  
ЛИНЕЙНОГО ОБЪЕКТА В С. СУХОБУЗИМСКОЕ,  
МИКРОРАЙОН "КУЛЬТУРКА"**

Раздел 2 Материалы по обоснованию  
проекта планировки (с. Сухобузимское)

Часть 2 Описание и обоснование положения, касающихся основных параметров проектируемой линии электропередач 10 кВ местного значения. Описание и обоснование положений, касающихся защиты территории от чрезвычайных ситуаций природного и техногенного характера, проведения мероприятий по гражданской обороне и обеспечению пожарной безопасности, охрана окружающей среды

552/09-17-ППТ-ОМ

Том 2

Директор

А.В. Зайцев

Начальник отдела  
землеустройства

Д. В. Рыбальченко

Изм.	№ док.	Подп.	Дата

2018

Согласовано			
Взам. инв. №			
Подп. и дата			
Инв. №подл.			

Обозначение		Наименование	Примечание
552/09-17-ППТ-ОМ-С		Содержание тома 2	2
552/09-17-ППТ-ОМ-СП		Состав проектной документации	3
552/09-17-ППТ-ОМ-ТМ		Текстовые материалы	4
552/09-17-ППТ-ОМ-1		Схема организации улично-дорожной сети	15
		(с. Сухобузимское микрорайон "Культурка")	
552/09-17-ППТ-ОМ-2		Схема вертикальной планировки и инженерной	18
		подготовки территории	
		(с. Сухобузимское микрорайон "Культурка")	
552/09-17-ППТ-ОМ-3		Схема границ зон с особыми условиями	21
		использования территории, границы	
		расположения сервитутов	
		(с. Сухобузимское микрорайон "Культурка")	
552/09-17-ППТ-ОМ-4		Схема использования территории в период	24
		подготовки проекта планировки территории	
		(с. Сухобузимское микрорайон "Культурка")	
552/09-17-ОМ-5		Схема расположения элемента	27
		планировочной структуры	
		(с. Сухобузимское микрорайон "Культурка")	
Приложение А		Постановление № 675-п от 29.09.2017 г.	28
Приложение Б		Техническое задание о подготовке проекта планировки и проекта межевания территории, предусматривающего размещение линейного объекта в с. Сухобузимское микрорайон "Культурка" от 27.11.2017 г.	30
Приложение В		Справка администрации Сухобузимского	37
		района № 482 от 13.03.2018 г.	
552/09-17-ППТ-ОМ-С			
Изм.	Кол.уч.	Лист	№ док.
Разраб.	Рыбальченко		
Проверил	Герасименко		
Содержание тома 2		Статья	Лист
		П	Л
		ООО "Кадастровый центр"	

Согласовано

Взам. инв. №

Подп. и дата

Инв. № подл.





Номер тома	Обозначение	Наименование	Примечание
1	552/09-17-ППТ-ОЧП	Основная (утверждаемая) часть проекта планировки (с. Сухобузимское)	
2	552/09-17-ППТ-ОМ	Материалы по обоснованию проекта планировки (с. Сухобузимское)	
3	552/09-17-ПМТ	Проект межевания территории (с. Сухобузимское)	

Согласовано

Взам. инв. №

Подп. и дата

Инв. № подл.

Изм.	Кол.уч.	Лист	№ док.	Подп.	Дата
Разраб.		Рыбальченко			26.02
Проверил		Герасименко			26.02

552/09-17-ППТ-ОМ-СП

Состав проектной документации

Стадия	Лист	Листов
П		1
ООО "Кадастровый центр"		





## 1 Раздел

### 1.1. Характеристика планируемого развития территории

В административном отношении проектируемый линейный объект «Строительство ЛЭП микрорайон «Культурка», с. Сухобузимское» расположен в мкр. «Культурка» с. Схобузимское Сухобузимского района Красноярского края.

В с. Сухобузимское проектируемый объект прокладывается по улицам, застроенным жилыми домами с элементами благоустройства, с развитой сетью подземных и надземных коммуникаций.

Левобережная часть Сухобузимского района расположена в Красноярской лесостепной зоне Кеть-Енисейских высоких равнин с преобладанием достаточно увлажнённых, кроме южной части, умеренно прохладных и прохладных агроклиматических условий. Рельеф неоднородный, с преобладанием холмисто-увалистых и грядобразных форм.

Прилегающая к районному центру территория представляет собой плоскую слабовсхолмленную равнину и расчленена меандрирующими руслами рек Сухой (Малый) и Большой Бузим.

Административный центр Сухобузимского района расположен на равнине местности юго-восточной окраины Западно-Сибирской низменности с вкраплениями хвойно-лиственничных лесов. Характерен низменный слаборасчленённый рельеф с абсолютными высотами от 150 до 220, с ложбинами стока, оврагами, холмами, болотами, с плоско-бугристыми торфяниками, редколесными лиственничниками, реке, сосняками и плато с темнохвойными лесами. Русло местных рек часто меандрирует, делает большие изгибы, во время паводков обычно разливается и подвержено заболачиванию. Берега рек пологие, поросшие кустарником со смешанным лесом в северной части.

Пониженные участки и поймы речных долин малых рек во многих местах имеют тенденцию к заболоченности с наличием старичных озёр, малых прудов. Обширные склоновые и водораздельные площади, свободные от леса, заняты под сельскохозяйственными угодьями, которые являются определяющим фактором сельскохозяйственной направленности развития района. В Красноярской лесостепи преобладают суглинистые и глинистые делювиального и элювиально-делювиального происхождения почвообразующие породы. Среди типов почв господствуют серые лесные длительно-мерзлотные глееватые почвы и выщелоченные мерзлотно-глееватые черноземы.

Район проектирования расположен в лесостепной зоне. Район характеризуется холмисто-увалистым рельефом с мягкими сглаженными очертаниями. Водораздельные пространства представляют собой широкие плоские или слабоволнистые поверхности, постепенно переходящие в пологие склоны долин. Склоны долин в продольном профиле повсеместно расчленены на большое количество мелких сухих логов.

#### *Климатическая характеристика*

Для характеристики климата использованы материалы многолетних наблюдений Красноярского управления гидрометеослужбы по метеостанции Сухобузимское.

Согласовано						552/09-17-ППТ-ОМ-ПЗ																							
Взам. инв. №						Пояснительная записка																							
Подпись и дата						<table border="1"> <tr> <td>Изм.</td> <td>Кол.</td> <td>Лист</td> <td>№ док.</td> <td>Подп.</td> <td>Дата</td> </tr> <tr> <td>Разраб.</td> <td></td> <td>Рыбальченко</td> <td></td> <td></td> <td>26.02.</td> </tr> <tr> <td>Проверил</td> <td></td> <td>Герасименко</td> <td></td> <td></td> <td>26.02.</td> </tr> </table>						Изм.	Кол.	Лист	№ док.	Подп.	Дата	Разраб.		Рыбальченко			26.02.	Проверил		Герасименко			26.02.
	Изм.	Кол.	Лист	№ док.	Подп.							Дата																	
	Разраб.		Рыбальченко									26.02.																	
	Проверил		Герасименко									26.02.																	
Инв. №						<table border="1"> <tr> <td>Статья</td> <td>Лист</td> <td>Листов</td> </tr> <tr> <td>П</td> <td>1</td> <td>11</td> </tr> <tr> <td colspan="3">ООО «Кадастровый центр»</td> </tr> </table>						Статья	Лист	Листов	П	1	11	ООО «Кадастровый центр»											
	Статья	Лист	Листов																										
	П	1	11																										
	ООО «Кадастровый центр»																												

Рассматриваемая территория расположена в с. Сухобузимское, в Красноярском округе зоны островных лесостепей. По строительно-климатическому районированию относится к I климатическому району с подрайоном IV, характеризующемуся резко континентальным климатом.

Количество солнечной радиации, приходящей на земную поверхность достаточно велико, суммы суммарной солнечной радиации при средних условиях облачности – 4145 МДж/м<sup>2</sup> в год, при ясном небе – 5948 МДж/м<sup>2</sup> в год. В зимнее время радиационный баланс отрицательный, переход к положительному балансу происходит в марте-апреле, обратная смена знака радиационного баланса отмечается в ноябре. Солнечная радиация поступает в течение года крайне неравномерно из-за короткого светового дня в зимний период. Продолжительность солнечного сияния по м/ст. Солянка составляет – 2044 ч в год, в том числе в июне – 296 ч, в декабре – 48 ч.

В зимнее время на территории преобладает антициклональный режим, что определяет морозную погоду со слабыми ветрами и штилями.

Климат резко континентальный, характеризуется резкими перепадами температур, как в течение суток, так и в течение года, а так же продолжительной холодной зимой и коротким, довольно жарким, летом.

Начало периода устойчивых морозов приходится на первую половину ноября (5.XI), переход среднесуточных температур через -5°C происходит 2.XI. Обратный переход через -5°C к более высоким температурам наблюдается 31 марта, 27 марта – дата прекращения устойчивых морозов. Продолжительность периода устойчивых морозов – 143 дня.

Летний сезон, когда среднесуточные температуры превышают 10°C, начинается в третьей декаде мая (24.V) и продолжается до 6.IX. Проникновение арктических масс воздуха вглубь материка часто вызывает заморозки и в июне.

Осенний период в рассматриваемом районе довольно короткий, и уже 16 октября происходит переход среднесуточных температур через 0°C к отрицательным значениям.

Климатические показатели и распределение их в течение года

Таблица № 1.1.1.

№	Климатические показатели	Единица измерения	Характеристика
1	Средняя годовая температура воздуха	градус С	-1,3
2	Средняя температура января	градус С	-21,4
3	Средняя температура июля	градус С	+18,4
4	Абсолютный минимум температур	градус С	-61
5	Абсолютный максимум температур	Градус С	39,0
6	Средний минимум температур (январь)	градус С	-27,3
7	Средний максимум температур (июль)	градус С	+ 25,3
8	Средняя дата наступления первого заморозка		30. VIII
9	Средняя дата наступления последнего заморозка		8. VI
10	Продолжительность безморозного периода	дней	82
11	Суточный максимум осадков	мм	67
12	Расчетная температура самой холодной пятидневки	градус С	-45,0
13	Расчетная зимняя вентиляционная температура	градус С	-27,1
14	Средняя температура отопительного периода	градус С	-9,2
15	Продолжительность отопительного периода	дней	242

Взам. инв. №

Подпись и дата

Инв. №

Температурный режим: Средняя годовая температура воздуха в Сухобузимском отрицательная и составляет  $-1,3^{\circ}\text{C}$ .

Средняя дата первого заморозка – 30 августа, последнего заморозка – 8 июня, продолжительность безморозного периода около 82 дня.

Таблица №1.1.2.

Дата заморозка	последнего	первого
средняя	8 VI	30 VIII
самая ранняя	20 V	-
самая поздняя	-	25 IX
Продолжительность безморозного периода		
средняя	82	
наибольшая	114	

Продолжительность периода с положительными температурами воздуха – 183 дня. Продолжительность периода с температурами воздуха  $>10^{\circ}\text{C}$  – 104 дня.

Сумма положительных температур составляет  $2058^{\circ}\text{C}$ . Сумма активных температур ( $>10^{\circ}\text{C}$ ) составляет  $1627^{\circ}\text{C}$ . Вегетационный период (с температурами выше  $+5^{\circ}\text{C}$ ) длится 149 дней, со 2 мая по 29 сентября.

Осадки: За год в Сухобузимском выпадает 444 мм осадков. Распределение осадков в течение года крайне неравномерно: в теплый период, с апреля по октябрь, выпадает 345 мм (78%), в холодный период, с ноября по март, лишь 99 мм (22%). Наибольшее количество осадков по месяцам приходится на июль-август месяц и составляет 68-75 мм., а наименьшее (11-15 мм) – выпадает на январь-февраль месяцы.

Среднее месячное и годовое количество осадков (мм)

Таблица № 1.1.3.

Метеостанция	I	II	III	IV	V	VI	VII	VIII	IX	X	XI	XII	Год
Сухобузимское	15	11	15	29	38	49	75	68	45	41	34	24	444

Число дней с изморозью бывает от 13 до 40 дней, с мокрым снегом от 10 до 20 дней.

Таблица № 1.1.4.

Метеостанция	Число дней со снежным покровом	Дата средняя			
		Появления снежного покрова	Образования устойчивого снежного покрова	Разрушения устойчивого снежного покрова	Схода снежного покрова
Сухобузимское	163	16 X	4 XI	8 IV	21 IV

Ветровой режим: Преобладающее направления ветра в течение всего года – западное и юго-западное, их повторяемость составляет 58-80 %. Среднегодовая скорость ветра – 3,3 м/с.

Взам. инв. №

Подпись и дата

Инв. №

552/09-17-ППТ-ОМ-ПЗ

Лист

3

Изм. Код. Лист. Подп. Дата.



## Характеристика ветрового режима

Таблица № 1.1.5

Направление ветра	С	СВ	В	ЮВ	Ю	ЮЗ	З	СЗ	Штиль
Повторяемость направлений ветра в январе, %	1	5	5	2	5	52	28	2	39
Повторяемость направлений ветра в июле, %	7	15	10	4	6	24	24	10	26
Год	4	7	7	3	7	38	28	6	26

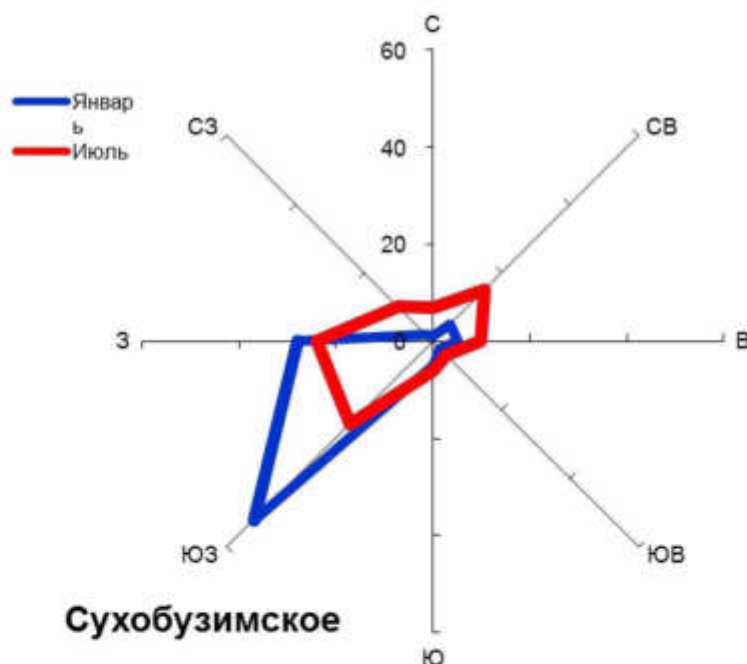


Рис. 1. Повторяемость направлений ветра

Скорости ветра больше или равные 15 м/с чаще наблюдаются в зимние месяцы (ноябрь-январь), всего за год бывает 18 дней с таким ветром.

Таблица № 1.1.6.

Метеостанция	I	II	III	IV	V	VI	VII	VIII	IX	X	XI	XII	Го д
Сухобузимское	3,0	2,9	3,5	4,0	4,2	3,0	2,3	2,1	2,7	4,0	4,0	3,6	3,3

При антициклональном характере погоды над рассматриваемой территорией наблюдается большая повторяемость штилей и слабых ветров. В переходные сезоны – весна, осень – наблюдается увеличение скорости ветра, снижается вероятность слабых скоростей ветра.

Вероятность штилей составляет 26%.

Повторяемость температурных инверсий составляет в январе-феврале около 90%. В зимний период в связи с антициклональным характером погоды инверсии наблюдаются чаще и являются более продолжительными по времени. Температурные инверсии, как правило, наблюдаются в утренние часы и часто сопровождаются слабыми скоростями ветра.

Взам. инв. №

Подпись и дата

Инв. №

### ***Гидрологические условия***

Гидрогеографическая сеть в районе проектирования представлена левыми притоками р. Енисей - р. Большой Бузим, р. М.(Сухой) Бузим и ручьями.

Левобережные реки маловодные, равнинного типа. Долины их широкие, иногда слабовыраженные, заболоченные с многочисленными старичными озёрами. Речной сток формируется за счёт таяния снега, выпадения дождей и подземных вод. Основным источником питания рек являются талые воды. В меженный период реки сильно мелеют.

Весенне-летнее половодье наблюдается ежегодно, начиная с первой половины мая. Продолжительность периода до 100 дней., когда проходит около 50% годового объёма стока. Подъем уровня во время весеннего половодья на малых реках бассейна Енисея составляет до 2-4 м.

Реки Большой Бузим и Сухой Бузим протекают непосредственно по территории жилого массива «Сухобузимское» и впадают в р. Бузим, которая впадает в р. Енисей в 2333 км от устья. Общая длина водотока – 124 км. Водосборная площадь – 2550 км<sup>2</sup>.

В 800 м выше по течению и западнее проектируемой территории в р. Б. Бузим впадает река Шила.

Русла всех рек на территории села извилистые, берега большей частью пологие. Пойменные долины, в основном, покрыты луговой растительностью и частично кустарником.

Водоохранные зоны рек протяженность более 50 км согласно Водного Кодекса РФ составляют 200 м.

### ***Гидрогеологические условия***

На рассматриваемой территории с. Сухобузимское широко развиты воды различных водоносных горизонтов, что объясняется геологическим строением, участием весьма разнообразных пород по возрасту, составу, характеру водопроницаемости.

В центральной части площадки встречены подземные воды на глубинах 2 – 13 м. Вскрытая мощность водоносного горизонта составляет 4,0 – 6,4 м. Подземные воды в пределах площадки приурочены к современным песчано-галечниковым отложениям и реже элювиально-делювиальным образованиям склонов и вершин водоразделов, имеют характер сплошного грунтового потока. На остальной территории площадки, в делювиальных отложениях встречены подземные воды с характером «верховодки», которые залегают на глубине 3,2-3,5 м.

### ***Почвенные условия***

Левобережная территория района в геоморфологическом отношении находится в границах юго-восточной окраины Западно-Сибирской низменности. Пониженные участки и поймы речных долин малых рек во многих местах имеют тенденцию к заболоченности с наличием старичных озёр, малых прудов. Обширные склоновые и водораздельные площади, свободные от леса, заняты под сельскохозяйственными угодьями, которые являются определяющим фактором сельскохозяйственной направленности развития района.

Структуру почвенного покрова прилегающих к с. Сухобузимское территорий составляют хорошо дренированные расчленённые равнины. Почва представлена, в основном, подзолистыми и подзолисто-болотными почвами, подверженными просадочности и вспучиванию, по механическому составу, здесь наиболее распространены песчано-суглинистые почвы, либо пески с галечниками. На водоразделах встречены подзолистые почвы, тяжёлые лёссовидные суглинки мощностью до 17-20 м.

Взам. инв. №

Подпись и дата

Инв. №

552/09-17-ППТ-ОМ-ПЗ

Лист

5

Изм. Код. Лист № док. Подп. Дата

Подзолистые почвы условно пригодны для земледелия из-за краткости вегетационного периода. На более тяжёлых породах их заменяют подзолисто-глеевые почвы в сочетании с болотными. Гумусовый горизонт слабый или имеет мощность до 5см.

Дерново-подзолистые почвы занимают наиболее дренированные участки рельефа и имеют слой содержания гумуса до 35-40см, который совпадает со слоем длительного сезонного промерзания.

Подзолисто-болотные почвы занимают наибольшие площади по понижениям, на водоразделах рек Б. и М. Бузим, местами промерзают, обладают малым плодородием и требуют проведения мелиоративных работ.

Площадки, не рекомендуемые для градостроительного освоения, расположены в поймах местных малых рек, ручьёв, крупных балок и оврагов, сложенных слабыми и водонасыщенными песчано-глинистыми слабыми грунтами, которые затапливаются паводковыми водами или частично заболочены и требуют ряд мероприятий по благоустройству.

#### ***Характеристика инженерно-геологических условий площадки***

В геологическом строении района и проектируемой площадки принимают участие мезо-кайнозойские (юрские, меловые, неогеновые) и четвертичные отложения.

Породы верхней части, средней подсвиты юры распространены по бортам долины р. Б. Бузим и её притокам и представлены песчаниками, аргиллитами, общей мощностью до 150м.

Породы верхней подсвиты, также широко распространены в районе и представлены песчаниками, содержащими гальку. Подстилаются они алевритами и аргиллитами. В верхней части встречаются пласты углей и горючих сланцев. Мощность подсвиты 100-110м.

Отложения меловой системы верхнего отдела на территории района занимают незначительную площадь и представлены сымской свитой – песчанистыми каолиновыми глинами, часто переходящими в рыхлые кварцевые пески с примесью каолина, которая несогласно залегает на юрских отложениях. Мощность отложений свиты – 20м.

Породы карнаевской свиты неогеновой системы несогласно залегают на юрских отложениях и распространены на водораздельных пространствах. Породы представлены глинистыми песками, галечниками. Мощность свиты составляет 30-40м. Четвертичные отложения распространены повсеместно. Покрывают они водораздельные пространства и образуют значительные наносы в долинах местных рек – это почвы плодородные супесчаные, серые лесные и чернозёмные.

В пределах района развиты, также, элювиально-делювиальные отложения. Мощность их на водоразделах 1-2м, по пологим склонам долин превышает 15м. Аллювиальные отложения слагают террасы и русла рек и представлены галечниками, песками, суглинками.

Основными грунтами перспективной площадки строительства рядом с селом Сухобузимское являются супеси и суглинки серовато-коричневые и желтовато-бурые от твердой до текуче-пластичной консистенции, ожелезненные, с линзами и прослоями песков и глин. Суглинки залегают на глубинах 0,30 – 2,30 м вскрышной мощностью 5,20-7,70 м.

#### ***Особые условия***

Сейсмичность района – 6 баллов.

Согласно СНиП II-7-81\* 5%- и 1%-ная вероятность возможного превышения интенсивности сейсмических воздействий в течение 50 лет в селе Сухобузимское составляет соответственно 6 и 7 баллов шкалы MSK-64 для средних грунтовых условий.

Изн. №	Подпись и дата	Взам. инв. №

Изм.	Код.	Лист	№ док.	Подп.	Дата	552/09-17-ППТ-ОМ-ПЗ	Лист
							6



Проектируемый район относится к территориям с возможным развитием суффозионно-просадочных процессов.

### **Водоснабжение и водоотведение**

В настоящее время в с.Сухобузимское действуют водозаборные сооружения, в составе: 3-х скважин №№177,178,179 (2 из них резервные №№178,179) и 2-х резервуаров объемом 500 м<sup>3</sup> каждый.

Качество воды в скважинах по протоколу лабораторных испытаний воды № 15887 от 09.12.2009г. соответствует требованиям СанПиН 2.1.4.1074-01 «Питьевая вода...». Все скважины обеспечены зонами санитарной охраны I пояса согласно СНиП 2.04.02-84. Дебит скважин - 23,2 м<sup>3</sup>/час каждой.

Существующая система канализации села Сухобузимское зонированная, охватывает незначительную часть села.

В основном подключением к системе централизованной канализации обеспечены объекты общественно-делового назначения и многоквартирные жилые дома.

Стоки от этих зданий самотечной системой канализации поступают в канализационную насосную станцию, откуда перекачиваются на канализационные очистные сооружения с.Сухобузимское. Сточные воды от остальных зданий жилой застройки и зданий соцкультбыта отводятся в выгребы. Канализация в усадебной жилой застройке, не обеспеченной централизованным водоснабжением, осуществляется в выгреб, надворные уборные. Стоки из выгребов и надворных уборных вывозятся специализированные ассенизационными машинами на очистные сооружения биологической очистки стоков производительностью 200 м<sup>3</sup>/сут с иловыми площадками. Санитарно – защитная зона от канализационных очистных сооружений до границ зданий жилой застройки села обеспечена согласно СНиП 2.04.03-85 и составляет 400 м. Выпуск стоков осуществляется по самотечному коллектору в реку Большой Бузим ниже по течению реки от границы села на 430 м.

### **Теплоснабжение**

В настоящее время теплоснабжение жилой, общественно-деловой застройки и производственных предприятий с. Сухобузимское обеспечивается существующей системой теплоснабжения. Система теплоснабжения зонированная, децентрализованная.

Основной жилой фонд снабжается теплом от поквартирных источников тепла.

### **Электроснабжение**

Основным предприятием обеспечивающим электроснабжение села Сухобузимское является филиал «Красноярскэнерго» производственное отделение «Пригородное межрайонное отделение».

Подстанция ПС №53 обеспечивается электроснабжением от ЛЭП С24 110 кВ «Миндерла – Сухобузимское».

Электрические распределительные сети с.Сухобузимское напряжением 10 кВ выполнены высоковольтными воздушными линиями на деревянных с железобетонными приставками опорах. Электрические сети напряжением 110 кВ и 35 кВ выполнены на цельнометаллических или железобетонных опорах на железобетонных основаниях.

### **Телефонная проводная связь**

Услуги проводной телефонной связи предоставляется Красноярским филиалом ОАО «Сибирьтелеком».

Емкость существующих АТС используется на 93 % при этом телефонной проводной связью обеспечено 87 % семей и организаций села. Сети связи подвесные, в земле и кабельной канализации выполнены кабелями типа ТППЭП, ТППБ, КСПП.

### **Сотовая связь**

Информация о существующих объектах сотовой связи представлена операторами сотовой связи, действующими на территории РФ.

Взам. инв. №

Подпись и дата

Инв. №

Изм.	Код.	Лист	№ док.	Подп.	Дата

552/09-17-ППТ-ОМ-ПЗ

Лист

7

## Характеристика существующих объектов сотовой связи.

Таблица 1.1.7

Оператор сотовой связи	Стандарт сотовой связи	Место установки базовой станции в населенном пункте
ОАО «Ростелеком»	GSM – 900	200 метров севернее северо – восточной промышленной зоны села Сухобузимское
ОАО «МТС»	GSM – 900/1800	Северо – восточная промышленная зона села Сухобузимское
ЗАО «Мобиком»	GSM – 900/1800	Восточная промышленная зона села Сухобузимское
ОАО «Вымпел - Коммуникации»	GSM – 900	Северо – восточная промышленная зона села Сухобузимское

**Телевизионное вещание и радиовещание**

Трансляцию телевизионных и радиоканалов в с. Сухобузимское осуществляет Филиал ФГУП «РТРС» «Красноярский КРТПЦ». Филиал ФГУП «РТРС» «Красноярский КРТПЦ» находится по адресу: 660100, г.Красноярск, ул.Боткина, д.61.

Ретранслятор расположен в 7 км от с. Сухобузимское в п. Бузим.

Охват населения телевизионными программами составляет:

- «Первый канал» - 99,7%;
- «ТК Россия» - 98,5%;
- «Телекомпания НТВ» - 12,1%;
- ТК «Культура» - 5,7%;
- ТК «Спорт» - 36,8%;
- ТРК «Петербург - 5 канал» - 41,4%;
- «Енисей-регион» - 84,8%.

На сегодняшний день сеть станций спутниковой связи Красноярского КРТПЦ представляет собой центральную земную станцию спутниковой связи (ЦЗССС) «Орбита» в г.Красноярске и земные станции спутниковой связи (ЗССС) в нескольких населенных пунктах Красноярского края.

Соединение ЦЗССС «Орбита» с сетями связи общего пользования осуществляется по оптоволоконному кабелю через АМТС – 43.

**2 Раздел****2.1 Обоснование размещения объекта капитального строительства местного значения на проектируемой территории**

Основанием для разработки проекта планировки с проектом межевания линейного объекта капитального строительства местного значения «Строительство ЛЭП микрорайон «Культурка», с. Сухобузимское» является:

- Техническое задание о подготовке проекта планировки и проекта межевания территории, предусматривающего размещение линейного объекта в с. Сухобузимское микрорайон «Культурка» б/н от 27.11.2017 г.;

- Постановление № 675-п от 29.09.2017 г.

Проект разработан в соответствии с:

- Градостроительным кодексом РФ;
- Земельным кодексом РФ;

Инов. №	Взам. инв. №
Подпись и дата	

Изм.	Код.	Лист	№ док.	Подп.	Дата	552/09-17-ППТ-ОМ-ПЗ	Лист
							8

- Постановлением правительства РФ № 160 от 24.02.2009 г. «О порядке установления охранных зон объектов электросетевого хозяйства и особых условий использования земельных участков расположенных в границах таких зон»
- Постановлением правительства РФ № 564 от 12.05.2017 г. «Об утверждении Положения о составе и содержании проектов планировки территории, предусматривающих размещение одного или нескольких линейных объектов»;
- Федеральным законом от 22.07.2008 № 123-ФЗ «Технический регламент о требованиях пожарной безопасности»;
- Федеральным законом от 30.03.1999 № 52-ФЗ «О санитарно-эпидемиологическом благополучии населения»;
- Федеральным законом от 12.02.1998 № 28-ФЗ «О гражданской обороне»;
- Федеральным законом от 21.12.1994 № 68-ФЗ «О защите населения и территорий от чрезвычайных ситуаций природного и техногенного характера»;
- РДС 30-201-98 «Инструкция о порядке проектирования и установления красных линий в городах и поселениях Российской Федерации»
- СП 42.13330.2011 «СНиП 2.07.01-89\*. Свод правил. Градостроительство. Планировка и застройка городских и сельских поселений»;
- Кадастровым планом территории № 99/2017/31216264 от 14.10.2017 г.;
- Кадастровым планом территории № 24/16-771386 от 05.10.2016 г.;
- Кадастровым планом территории № КУВИ-002/2017-531999 от 06.10.2017 г.;
- Кадастровым планом территории № 24/13-487801 от 23.10.2013 г.
- Генеральным планом Сухобузимского сельсовета (утвержден решением Сухобузимского сельского Совета депутатов №90 от 10.11.2011.);
- Правилами землепользования и застройки Муниципального образования сельского поселения Сухобузимский сельсовет Сухобузимского района Красноярского края (утверждены решением Сухобузимского сельского Совета депутатов № 33 от 29.09.2010г.);

#### **Цели проекта планировки территории:**

- 1) Комплексное освоение свободной от застройки территории;
- 2) Обеспечение устойчивого развития территории;
- 3) Выделение элементов планировочной структуры;
- 4) Установление границ земельных участков, на которых расположены объекты капитального строительства, границ земельных участков, предназначенных для строительства и размещения линейных объектов;
- 5) Установление параметров планируемого развития элементов планировочной структуры.

#### **2.2 Планируемый к размещению объект капитального строительства**

В административном отношении проектируемый линейный объект «Строительство ЛЭП микрорайон «Культурка», с. Сухобузимское» расположен в мкр. «Культурка» с. Сухобузимское Сухобузимского района Красноярского края.

Проектные решения по строительству объекта «Строительство ЛЭП микрорайон «Культурка», с. Сухобузимское» в границах микрорайона Культурка с. Сухобузимское Сухобузимского муниципального района Красноярского края разработаны в проектной документации объекта. Предполагается установка КТП 10/0,4 - 5шт (4шт 1000кВА, 1шт-630кВА).

Точкой подключения основного ввода существования анкерная опора, фидер 53-4, на которой монтируется устройство ответвления в сторону проектируемых КТП 10/0,4. В 5 метрах от точки подключения монтируется анкерная опора с разъединителем. Проектируемая трасса ЛЭП-10кВ выполнена воздушным способом с установкой деревянных опор с ж/б приставками и выполнена проводом 3хСИП-3, СИП-3 3х(1х50). Опоры устанавливаются в сверленные котлованы с заглублением на: 2,2-2,5м. На опорах наносятся информационные знаки с указанием ширины охранной зоны. С учетом геодезических

Взам. инв. №

Подпись и дата

Инв. №

552/09-17-ППТ-ОМ-ПЗ

Лист

9

Изм. Кол. Листов № док. Подп. Дата



условий трассы для закрепления в грунте железобетонных опор на болотистых участках принята засыпка котлованов песчано-гравийной смесью. Расчеты по закреплению опор выполнены при действующих нагрузках. При засыпке котлованов грунт укладывается слоями 20 - 30 см с тщательным уплотнением каждого слоя. Обратную засыпку котлована выполнить вынутым грунтом, в болотистой местности песчано-гравийной смесью.

На проектируемой ВЛЗ-10кВ, заземляются все опоры, с отдельным заземлением устанавливаемых на опорах устройств. На линии электропередач-10кВ должны быть выполнены заземляющие устройства, предназначенные для повторного заземления и защиты от грозовых перенапряжений. Величина сопротивления растеканию электрического тока заземлителей в любое время года должно быть не более 10 Ом, при эквивалентном сопротивлении грунта 100 Ом\*м по таблице 2.5.19 действующих ПУЭ. Величины сопротивлений заземления должны быть проверены путем замера и при необходимости доведены до требуемых норм.

Мощность КТП 5шт(4шт 1000кВА, 1шт-630кВА).

Категория потребителя по надёжности электроснабжения: III.

Расчётная мощность энергопринимающих устройств, подключаемых к КТП, составляет 4403,6 кВт.

Длина проектируемой воздушной линии 10 кВ - 1,517км.

В соответствии с техническим заданием на проектирование, коммерческий учёт электроэнергии осуществляется на вводе 0,4кВ проектируемой КТП.

В рамках мероприятий по энергосбережению применено оборудование, позволяющее получить минимальные потери напряжения и мощности.

Проектируемый линейный объект проходит по землям населенных пунктов, в границах микрорайона «Культурка» с. Сухобузимское Сухобузимского муниципального района Красноярского края.

Проект планировки территории, совмещенный с проектом межевания линейного объекта «Строительство ЛЭП микрорайон «Культурка», с. Сухобузимское» на территории с. Сухобузимское Красноярского края, разрабатываются за счет собственных средств.

### **2.3 Обоснование определения предельных параметров застройки территории в границах зон планируемого размещения объектов капитального строительства местного значения**

Ширина полосы земельного участка на период строительства определена проектом, утверждена Заказчиком и составляет 6 метров (Нормы отвода земель для электрических сетей напряжением 0,38 - 750 кВ. N 14278ТМ-Т1" (утв. Минтопэнерго 20.05.1994).

Ширина полосы земельного участка охранной зоны линии электропередач 10 кВ - 10 метров (Постановление правительства РФ № 160 от 24.02.2009 г. «О порядке установления охранных зон объектов электросетевого хозяйства и особых условий использования земельных участков расположенных в границах таких зон»).

Параметры застройки линейного объекта составляют:

Общая протяженность линии электропередач 10 кВ составляет 1517 метров.

Площадь земельного участка на период строительства ЛЭП – 10048 кв.м.

Площадь земельного участка при ширине охранной зоны 10 метров составляет – 16465 кв.м.

### **2.4 Вынос существующих инженерных сетей**

На участке проектируемой электросети не предусматриваются работы, связанные с переносом существующих инженерных сетей.

Взам.инв.№

Подпись и дата

Инв. №

Изм.	Код.	Лист	№ док.	Подп.	Дата

552/09-17-ППТ-ОМ-ПЗ

Лист

10

2.5 Зоны с особыми условиями использования

Зоны с особыми условиями использования территории представлены охранными зонами объектов инженерной инфраструктуры и санитарно-защитными зонами.

Землепользование и застройка в охранных зонах указанных объектов регламентируется действующим законодательством РФ, санитарными нормами и правилами.

Территории предназначенная для строительства ЛЭП – 10 кВ не пересекает охранные зоны объектов инженерной инфраструктуры.

Инв. №	Подпись и дата	Взам. инв. №							552/09-17-ППТ-ОМ-ПЗ	Лист
										11
			Изм.	Кол.	Лист	№ док.	Подп.	Дата		



# Условные обозначения

## Положение о планировке территории

- проектируемая линия электропередачи 10 кВ (ЛЭП)
- границы зоны планируемого размещения линейного объекта

## Территориальные зоны:

- Зона "Жилая усадебная застройка (Ж-1)"
- Зона "Административно-деловая (ОД-1)"
- Зона "Ландшафтная (Л-1)"
- Зона "Учреждений объектов здравоохранения (ОД-2)"
- Зона "Сельскохозяйственного назначения (СХ)"
- Зона "Автомобильного транспорта (ИТ-1)"
- Зона "Рекреационная (Р-1)"
- Зона "Учебный учреждений (ОД-3)"

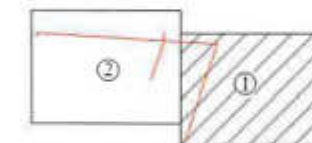
## Границы

- граница кадастрового квартала
- кадастровый номер квартала
- граница с. Сухобузимское
- охранная зона линии электропередачи 10 кВ

## Объекты транспортной инфраструктуры

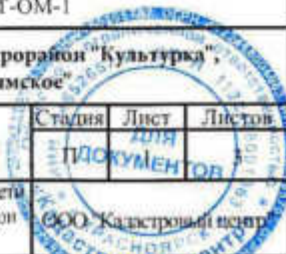
- направление движения транспорта

## Схема расположения листов

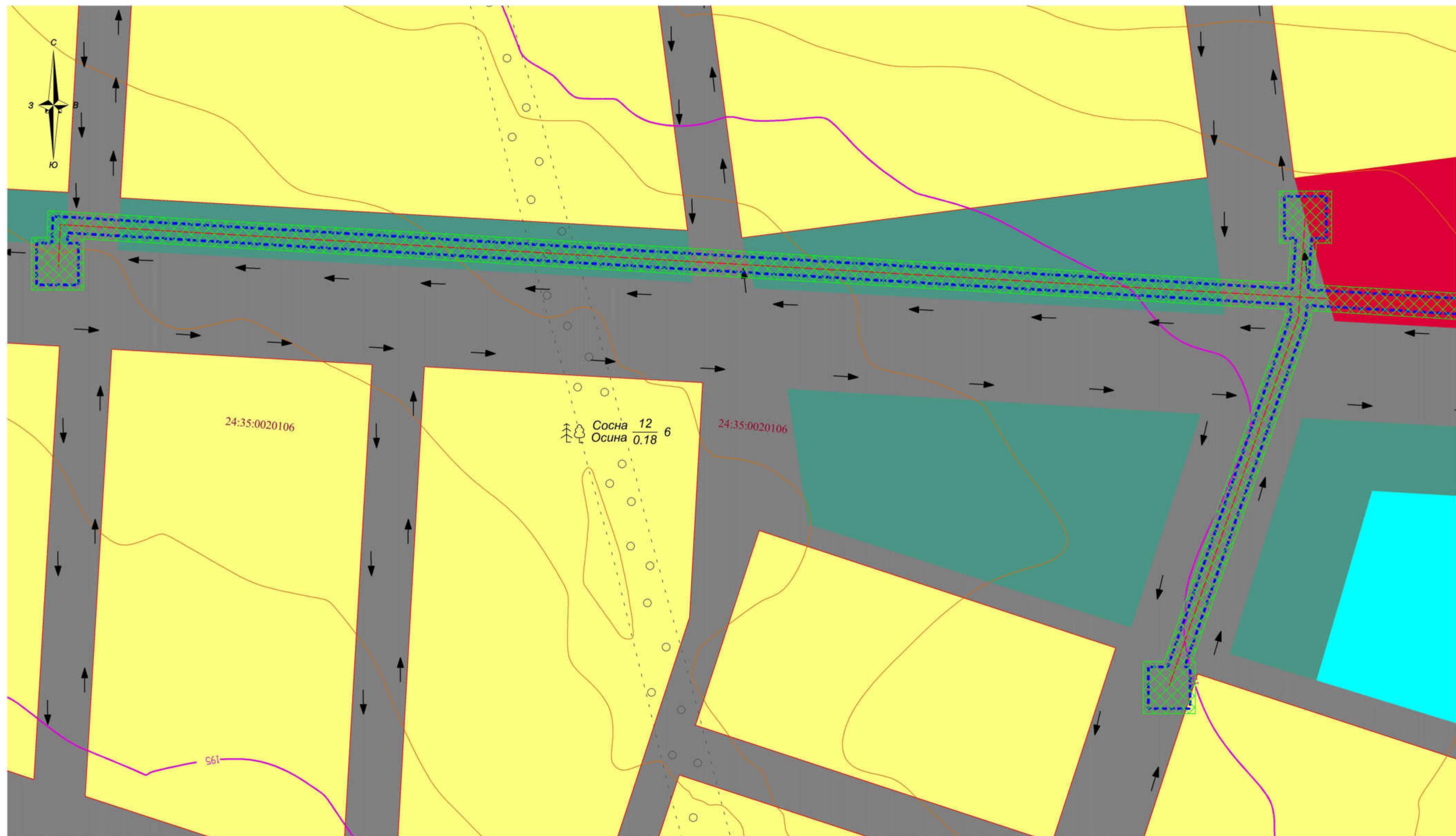


Изм.	№	Изд.	Подп.	и	Дата	Взам.	инж.	№

						М 1:1000		
						552/09-17-ПНПТ-ОМ-1		
						"Строительство ЛЭП микрорайон "Культурка", с. Сухобузимское"		
Изм.	Кол.уч.	Лист	№ док.	Итого	Дата	Материалы по обоснованию проекта планировки	Статус	Лист
Разраб.	Рыбалченко	26.02					Лист	Листов
Проверил	Ершенин	26.02					Лист	Листов
						Схема организации улично-дорожной сети М 1:1000 (с. Сухобузимское микрорайон "Культурка")	ООО "Кадастровый центр"	







Линия сводки с листом 1

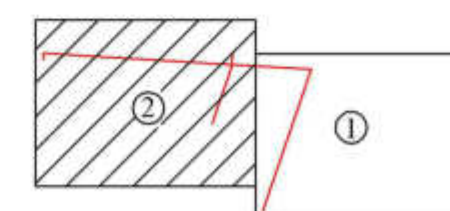
Условные обозначения

- Положение о планировке территории
- проектируемая линия электропередач 10 кВ (ЛЭП)
  - границы зоны планируемого размещения линейного объекта

- Территориальные зоны:
- Зона "Жилая усадебная застройка (Ж-1)"
  - Зона "Административно-деловая (ОД-1)"
  - Зона "Ландшафтная (Л-1)"
  - Зона "Учреждений объектов здравоохранения (ОД-2)"
  - Зона "Сельскохозяйственного назначения (СХ)"
  - Зона "Автомобильного транспорта (ИТ-1)"
  - Зона "Рекреационная (Р-1)"
  - Зона "Учебный учреждений (ОД-3)"

- Границы
- граница кадастрового квартала
  - кадастровый номер квартала
  - граница с. Сухобузимское
  - охранная зона линии электропередач 10 кВ
- Объекты транспортной инфраструктуры
- направление движения транспорта

Схема расположения листов

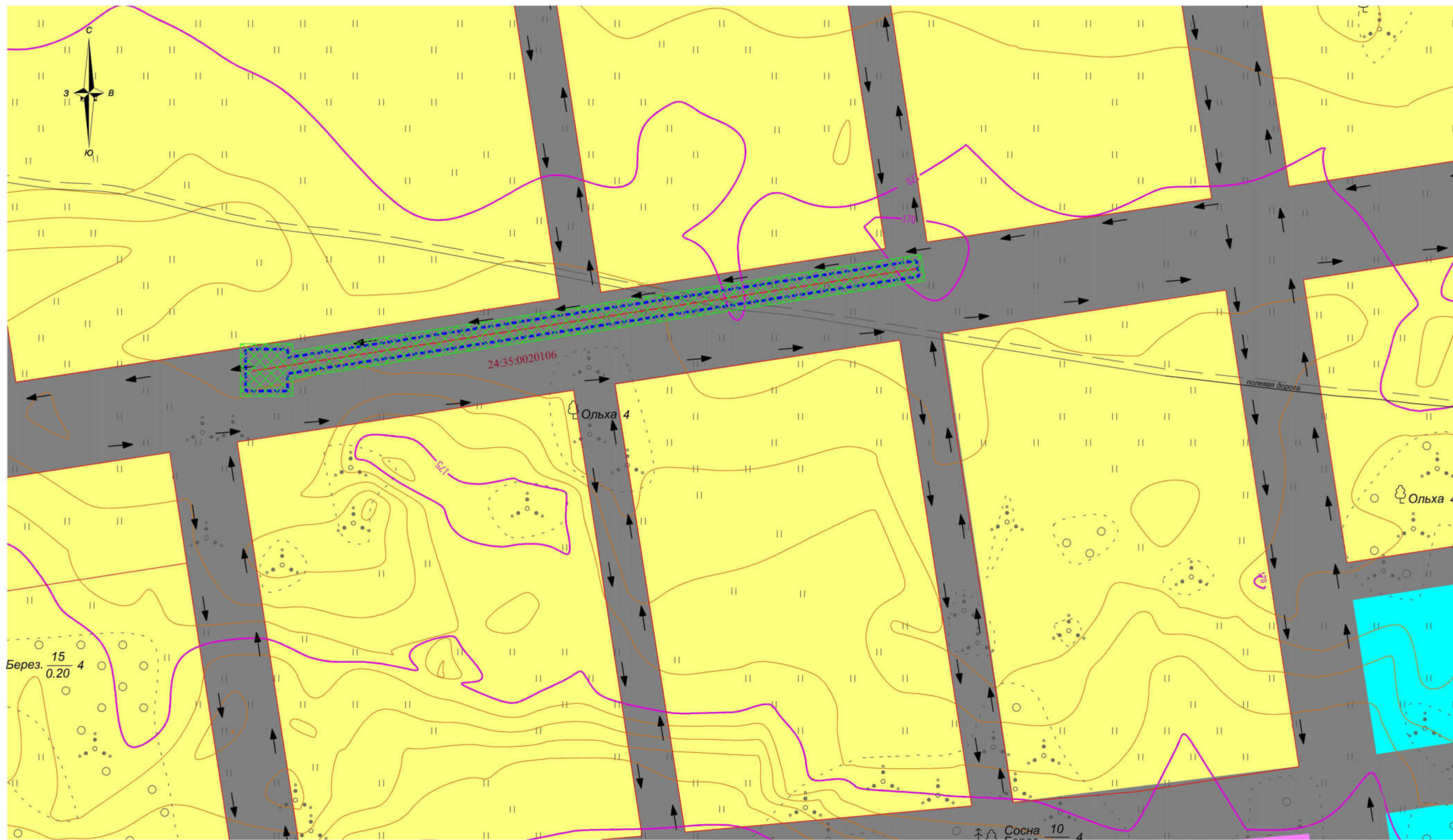


М 1:1000

Изм.	Кол.уч.	Лист	№ док.	Подп.	Дата

552/09-17-ППТ-ОМ-1





Условные обозначения

- Положение о планировке территории
- проектируемая линия электропередач 10 кВ (ЛЭП)
  - границы зоны планируемого размещения линейного объекта

- Территориальные зоны:
- Зона "Жилая усадебная застройка (Ж-1)"
  - Зона "Административно-деловая (ОД-1)"
  - Зона "Ландшафтная (Л-1)"
  - Зона "Учреждений объектов здравоохранения (ОД-2)"
  - Зона "Сельскохозяйственного назначения (СХ)"
  - Зона "Автомобильного транспорта (ИТ-1)"
  - Зона "Рекреационная (Р-1)"
  - Зона "Учебный учреждений (ОД-3)"

- Границы
- граница кадастрового квартала
  - кадастровый номер квартала
  - граница с. Сухобузимское
  - охранный зона линии электропередач 10 кВ
- Объекты транспортной инфраструктуры
- направление движения транспорта

М 1:1000

Изм.	Кол.уч.	Лист	№ док.	Подп.	Дата

552/09-17-ППТГ-ОМ-1



Линия соед. с листом 2



### Условные обозначения

#### Положение в планировке территории

- проектируемая линия электропередач 10 кВ (ЛЭП)
- границы зоны планируемого размещения линейного объекта
- высотные отметки местности

#### Территориальные зоны:

- Зона "Жилая усадебная застройка (Ж-1)"
- Зона "Административно-деловая (ОД-1)"
- Зона "Ландшафтная (Л-1)"
- Зона "Учреждений объектов здравоохранения (ОД-2)"
- Зона "Сельскохозяйственного назначения (СХ)"
- Зона "Автомобильного транспорта (ИТ-1)"
- Зона "Рекреационная (Р-1)"
- Зона "Учебный учреждений (ОД-3)"

#### Границы

- граница кадастрового квартала
- кадастровый номер квартала
- граница с. Сухобузимское
- охранный зона линии электропередач 10 кВ

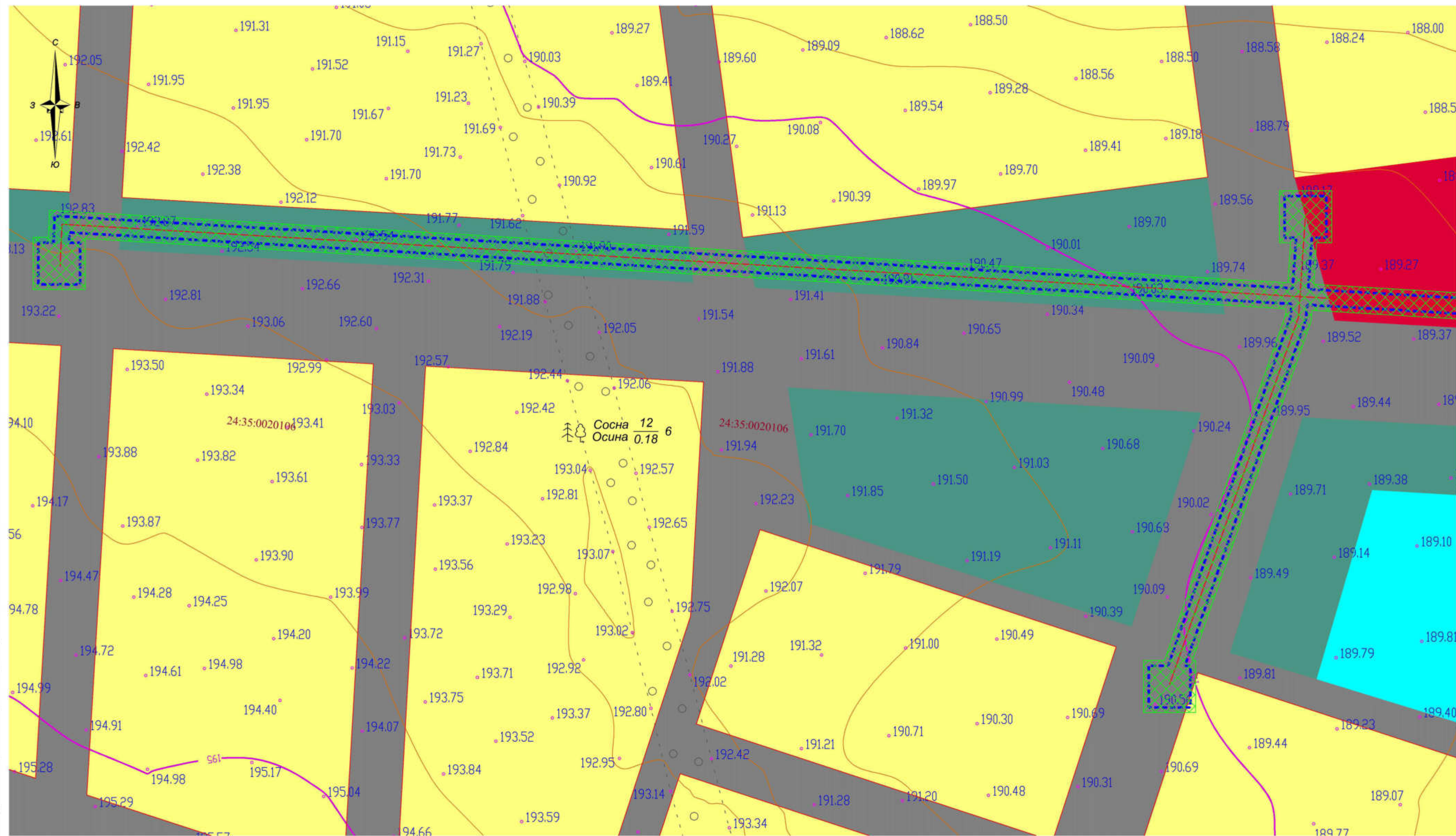
### Схема расположения листов



Изм.	№	подп.	и дата	Взам. инв. №	Согласовано

552/09-17-ППТ-ОМ-						М 1:1000		
"Строительство ЛЭП микрорайон "Культурка", с. Сухобузимское"						ОГРН 1152408001001		
Изм.	Кол.ч.	Лист	Редок.	Рис.	Дата	Материалы по обоснованию проекта планировки Схема вертикальной планировки и инженерной подготовки территорий М 1:1000 (с. Сухобузимское микрорайон "Культурка")		
Разраб.	Рыбальченко	26.02						
Проверил	Ершенин	26.02						
Статья 1						ОСД "Кадастровый центр"		





Линия сводки с листом 1

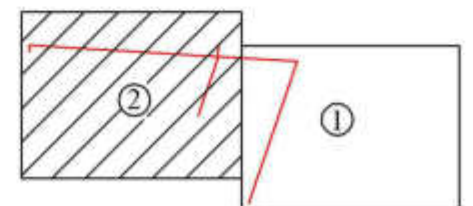
Условные обозначения

- Положение о планировки территории**
- проектируемая линия электропередач 10 кВ (ЛЭП)
  - границы зоны планируемого размещения линейного объекта
  - 174.41 - высотные отметки местности

- Территориальные зоны:**
- Зона "Жилая усадебная застройка (Ж-1)"
  - Зона "Административно-деловая (ОД-1)"
  - Зона "Ландшафтная (Л-1)"
  - Зона "Учреждений объектов здравоохранения (ОД-2)"
  - Зона "Сельскохозяйственного назначения (СХ)"
  - Зона "Автомобильного транспорта (ИТ-1)"
  - Зона "Рекреационная (Р-1)"
  - Зона "Учебный учреждений (ОД-3)"

- Границы**
- граница кадастрового квартала
  - 24:35:0020106 - кадастровый номер квартала
  - граница с Сухобузимское
  - охранный зона линии электропередач 10 кВ

Схема расположения листов



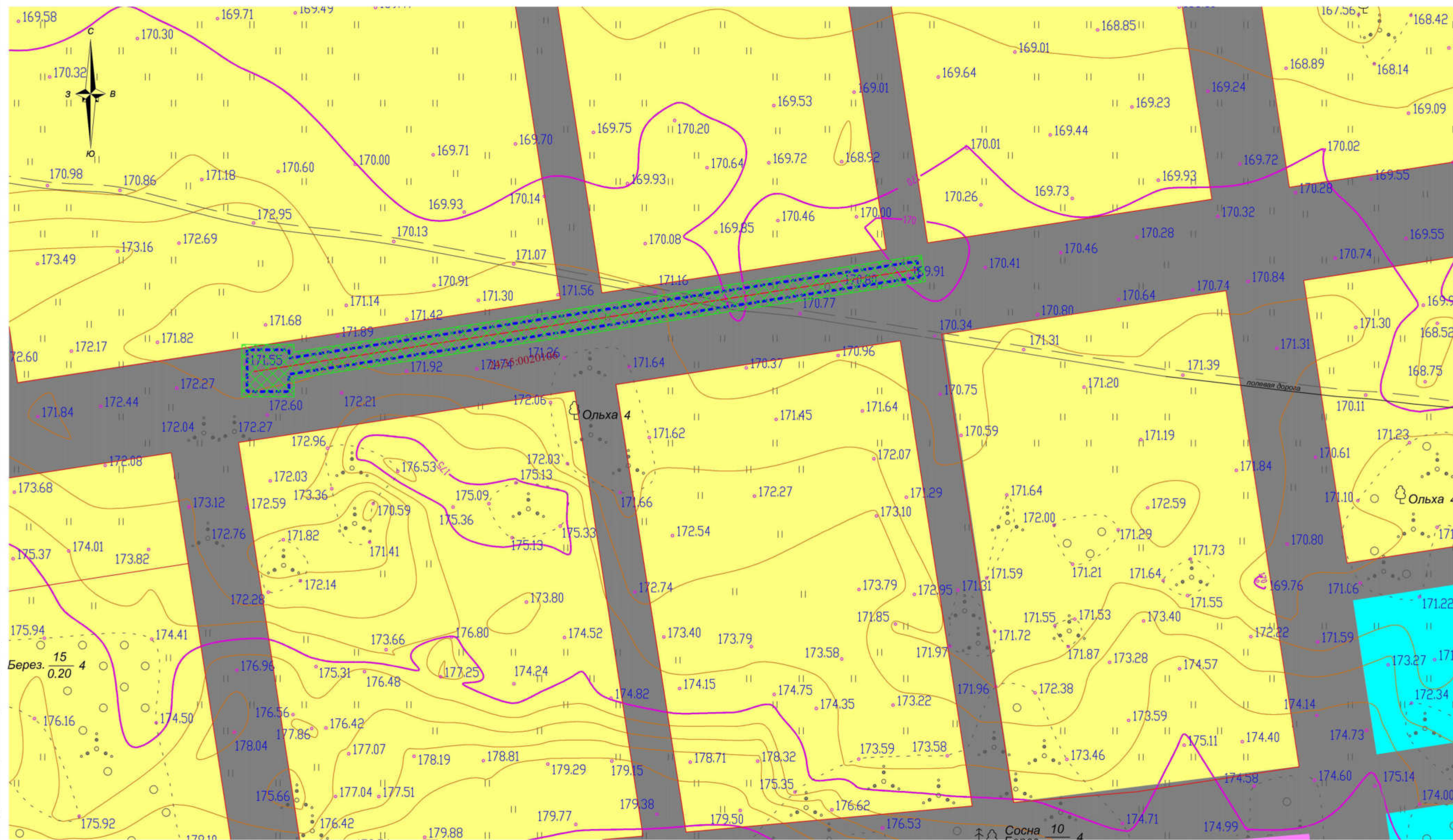
М 1:1000

Согласовано	
Взам. инв. №	
Подп. и дата	
Инв. № подл.	

Изм.	Кол.уч.	Лист	Недок.	Подп.	Дата

552/09-17-ППТ-ОМ-2





## Условные обозначения

- Положение о планировки территории**
- проектируемая линия электропередач 10 кВ (ЛЭП)
  - границы зоны планируемого размещения линейного объекта
  - 174.41 - высотные отметки местности

## Территориальные зоны:

- Зона "Жилая усадебная застройка (Ж-1)"
- Зона "Административно-деловая (ОД-1)"
- Зона "Ландшафтная (Л-1)"
- Зона "Учреждений объектов здравоохранения (ОД-2)"
- Зона "Сельскохозяйственного назначения (СХ)"
- Зона "Автомобильного транспорта (ИТ-1)"
- Зона "Рекреационная (Р-1)"
- Зона "Учебный учреждений (ОД-3)"

## Границы

- граница кадастрового квартала
- кадастровый номер квартала
- граница с. Сухобузимское
- охранный зона линии электропередач 10 кВ

М 1:1000

Изм.	Кол.уч.	Лист	Недок.	Подп.	Дата

552/09-17-ППТ-ОМ-2

Лист  
3



Линия сводки с листом 2



Условные обозначения

Положение о планировке территории

- проектируемая линия электропередач 10 кВ (ЛЭП)
- границы зоны планируемого размещения линейного объекта

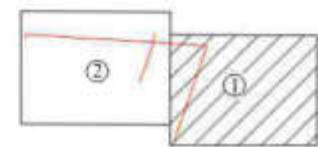
Территориальные зоны:

- Зона "Жилая усадебная застройка (Ж-1)"
- Зона "Административно-деловая (ОД-1)"
- Зона "Ландшафтная (Л-1)"
- Зона "Учреждений объектов здравоохранения (ОД-2)"
- Зона "Сельскохозяйственного назначения (СХ)"
- Зона "Автомобильного транспорта (ИТ-1)"
- Зона "Рекреационная (Р-1)"
- Зона "Учебный учреждений (ОД-3)"

Границы

- граница кадастрового квартала
- кадастровый номер квартала
- граница с. Сухобузимское
- охранный зона линии электропередач 10 кВ

Схема расположения листов

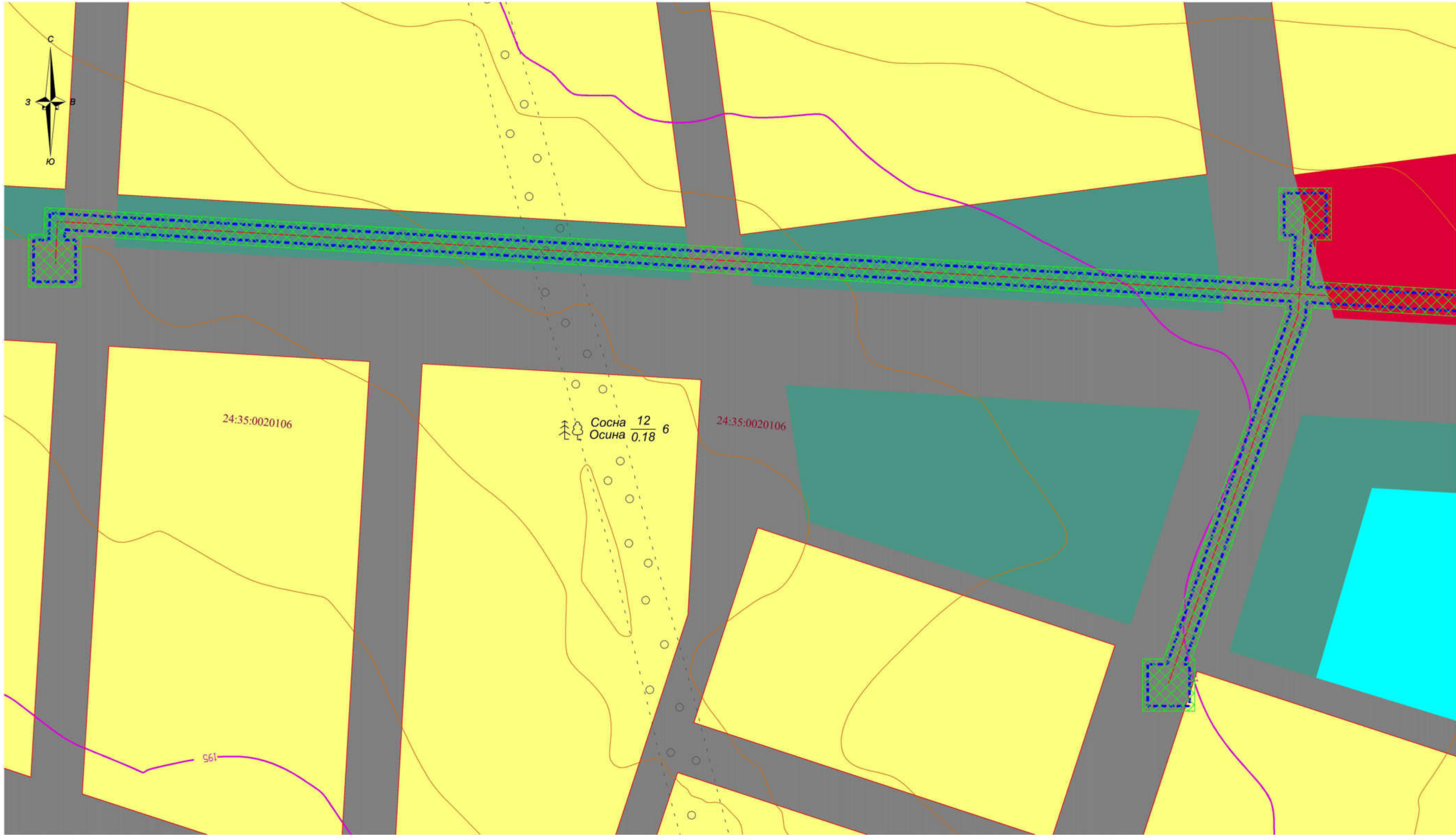


Изм.	№	Изд.	Подп.	и	дата	Взам. инв.	№

Согласовано

552/09-17-ППТ-ОМ-1						М 1:1000		
"Строительство ЛЭП микрорайон "Культурка", с. Сухобузимское"						Студия		
Материалы по обоснованию проекта планировки						Лист		
Схема границ зон с особыми условиями использования территории, границы размещения объектов М 1:1000 (с. Сухобузимское микрорайон "Культурка")						Листов		
Изм.	Кол.	Лист	№ док.	Рис.	Дата	П		
Разраб.	Рис.	Изм.	№ док.	Рис.	Дата	П		
Проверил	Изм.	№ док.	Рис.	Рис.	Дата	П		





Линия сводки с листом 1

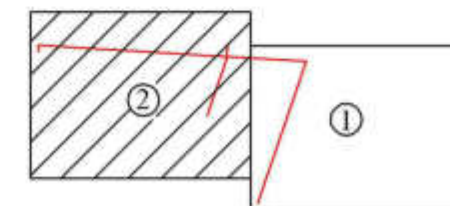
Условные обозначения

- Положение о планировке территории
- проектируемая линия электропередач 10 кВ (ЛЭП)
  - границы зоны планируемого размещения линейного объекта

- Территориальные зоны:
- Зона "Жилая усадебная застройка (Ж-1)"
  - Зона "Административно-деловая (ОД-1)"
  - Зона "Ландшафтная (Л-1)"
  - Зона "Учреждений объектов здравоохранения (ОД-2)"
  - Зона "Сельскохозяйственного назначения (СХ)"
  - Зона "Автомобильного транспорта (ИТ-1)"
  - Зона "Рекреационная (Р-1)"
  - Зона "Учебный учреждений (ОД-3)"

- Границы
- граница кадастрового квартала
  - кадастровый номер квартала
  - граница с. Сухобузимское
  - охранная зона линии электропередач 10 кВ

Схема расположения листов

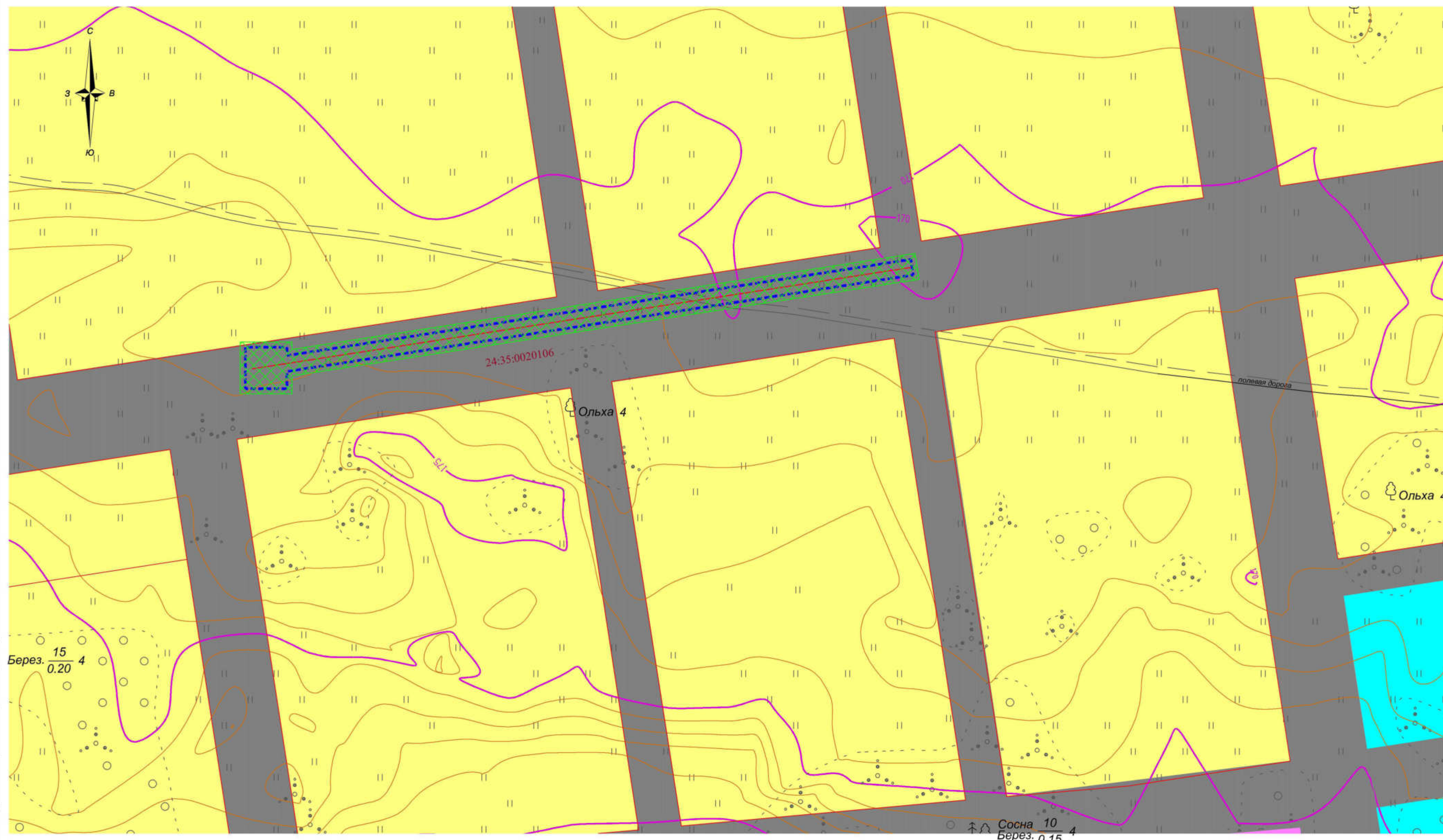


М 1:1000

Изм.	Кол.уч.	Лист	№ док.	Подп.	Дата

552/09-17-ППТ-ОМ-3





### Условные обозначения

#### Положение о планировке территории

- проектируемая линия электропередач 10 кВ (ЛЭП)
- границы зоны планируемого размещения линейного объекта

#### Территориальные зоны:

- Зона "Жилая усадебная застройка (Ж-1)"
- Зона "Административно-деловая (ОД-1)"
- Зона "Ландшафтная (Л-1)"
- Зона "Учреждений объектов здравоохранения (ОД-2)"
- Зона "Сельскохозяйственного назначения (СХ)"
- Зона "Автомобильного транспорта (ИТ-1)"
- Зона "Рекреационная (Р-1)"
- Зона "Учебный учреждений (ОД-3)"

#### Границы

- граница кадастрового квартала
- кадастровый номер квартала
- граница с. Сухобузимское
- охранная зона линии электропередач 10 кВ

М 1:1000

Изм.	Кол.уч.	Лист	№ док.	Подп.	Дата

552/09-17-ППТГ-ОМ-3

Лист  
3

Согласовано

Взам. инв. №

Подп. и дата

Инв. № подл.



Линия сводки с листом 2



Условные обозначения

Положение о планировке территории

- проектируемая линия электропередач 10 кВ (ЛЭП)
- границы зоны планируемого размещения линейного объекта

Территориальные зоны:

- Зона "Жилая усадебная застройка (Ж-1)"
- Зона "Административно-деловая (ОД-1)"
- Зона "Ландшафтная (Л-1)"
- Зона "Учреждений объектов здравоохранения (ОД-2)"
- Зона "Сельскохозяйственного назначения (СХ)"
- Зона "Автомобильного транспорта (ИТ-1)"
- Зона "Рекреационная (Р-1)"
- Зона "Учебный учреждений (ОД-3)"

Границы

- граница кадастрового квартала
- кадастровый номер квартала
- граница с Сухобузимское

Схема расположения листов

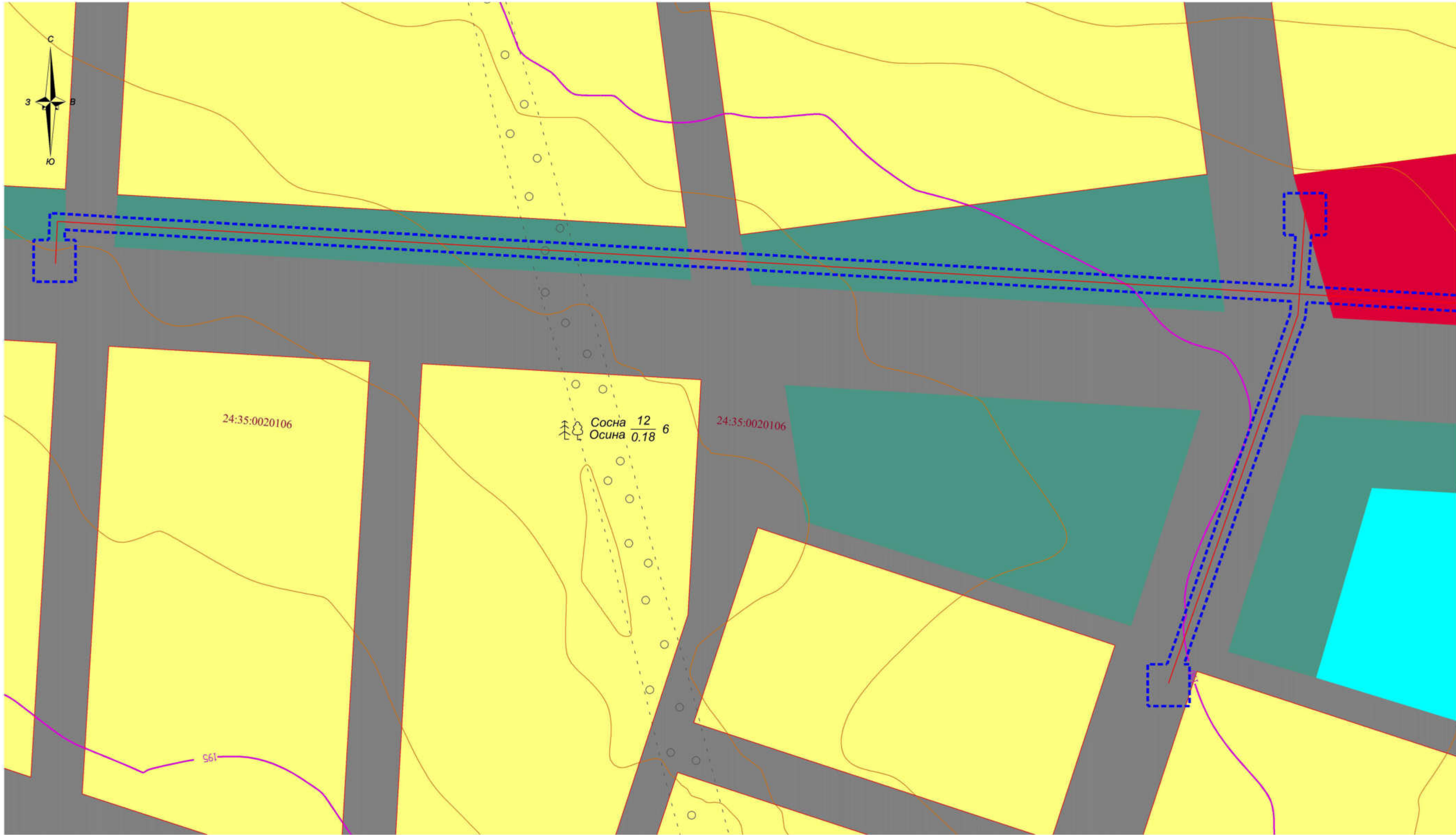


Изм.	№ подл.	Подп.	и дата	Взам. инв. №

Согласовано

552/09-17-ППТ-ОМ-4						М 1:1000		
"Строительство ЛЭП микрорайон "Культурка", с. Сухобузимское"						Станция / Лист / Листов		
Изм.	Код	Лист	Код	Подп.	Дата	Материалы по обоснованию проекта планировки	П	1 / 3
Разраб.	Рыбалченко				26.02			
Проверил	Герасименко				26.02			
Схема использования территории в период подготовки проекта планировки территории М 1:1000 (с. Сухобузимское микрорайон "Культурка")						ООО "Кадастры"		





Линия сводки с листом 1

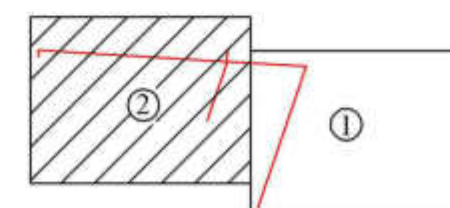
Условные обозначения

- Положение о планировки территории
- проектируемая линия электропередач 10 кВ (ЛЭП)
  - границы зоны планируемого размещения линейного объекта

- Территориальные зоны:
- Зона "Жилая усадебная застройка (Ж-1)"
  - Зона "Административно-деловая (ОД-1)"
  - Зона "Ландшафтная (Л-1)"
  - Зона "Учреждений объектов здравоохранения (ОД-2)"
  - Зона "Сельскохозяйственного назначения (СХ)"
  - Зона "Автомобильного транспорта (ИТ-1)"
  - Зона "Рекреационная (Р-1)"
  - Зона "Учебный учреждений (ОД-3)"

- Границы
- граница кадастрового квартала
  - кадастровый номер квартала
  - граница с Сухобузимское

Схема расположения листов



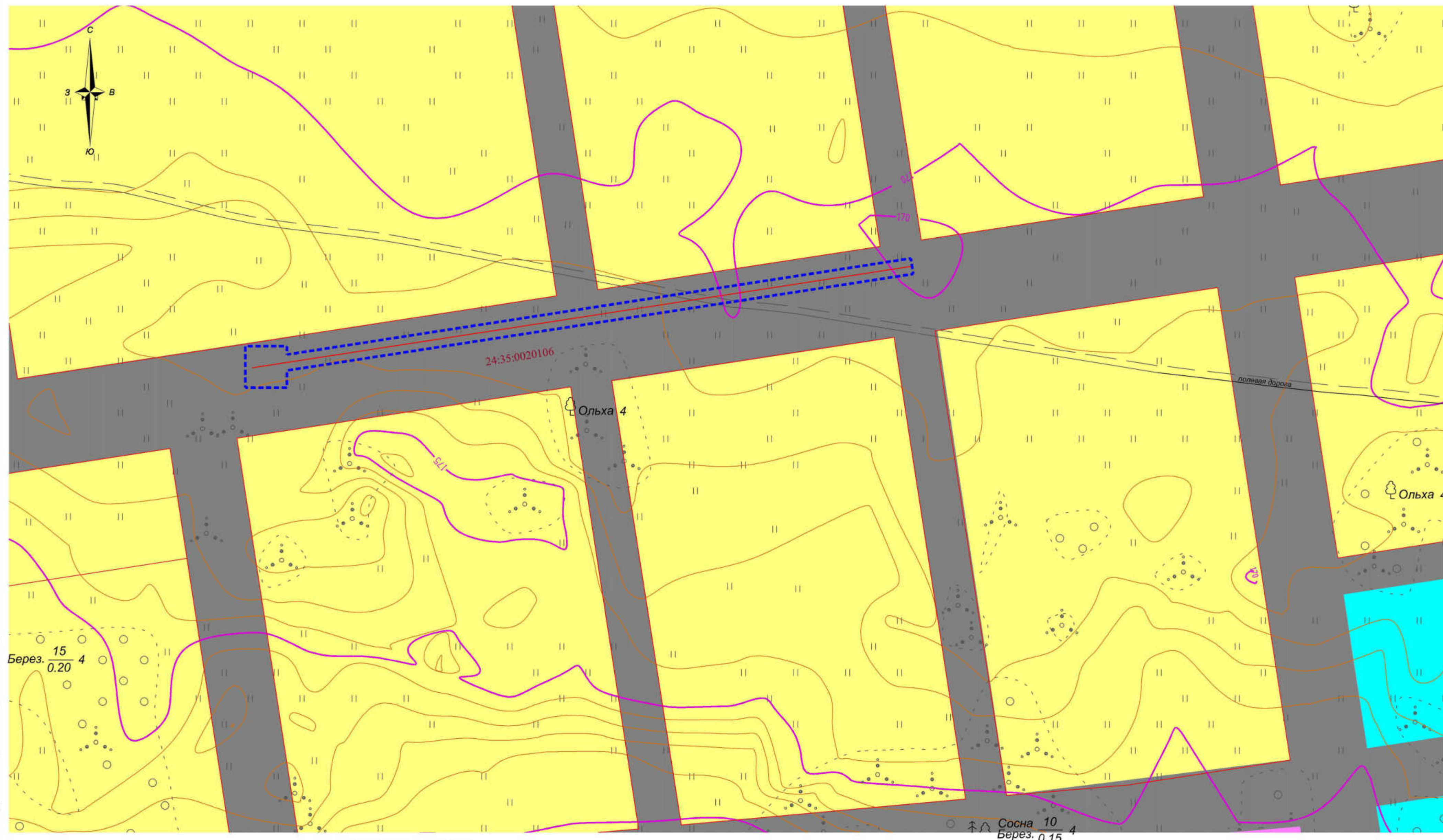
М 1:1000

Изм.	Кол.уч.	Лист	№ док.	Подп.	Дата

552/09-17-ППТ-ОМ-4

Согласовано	Взам. инв. №	Подп. и дата	Инв. № подл.





### Условные обозначения

#### Положение о планировки территории

- проектируемая линия электропередач 10 кВ (ЛЭП)
- границы зоны планируемого размещения линейного объекта

#### Территориальные зоны:

- Зона "Жилая усадебная застройка (Ж-1)"
- Зона "Административно-деловая (ОД-1)"
- Зона "Ландшафтная (Л-1)"
- Зона "Учреждений объектов здравоохранения (ОД-2)"
- Зона "Сельскохозяйственного назначения (СХ)"
- Зона "Автомобильного транспорта (ИТ-1)"
- Зона "Рекреационная (Р-1)"
- Зона "Учебный учреждений (ОД-3)"

#### Границы

- граница кадастрового квартала
- кадастровый номер квартала
- граница с. Сухобузимское

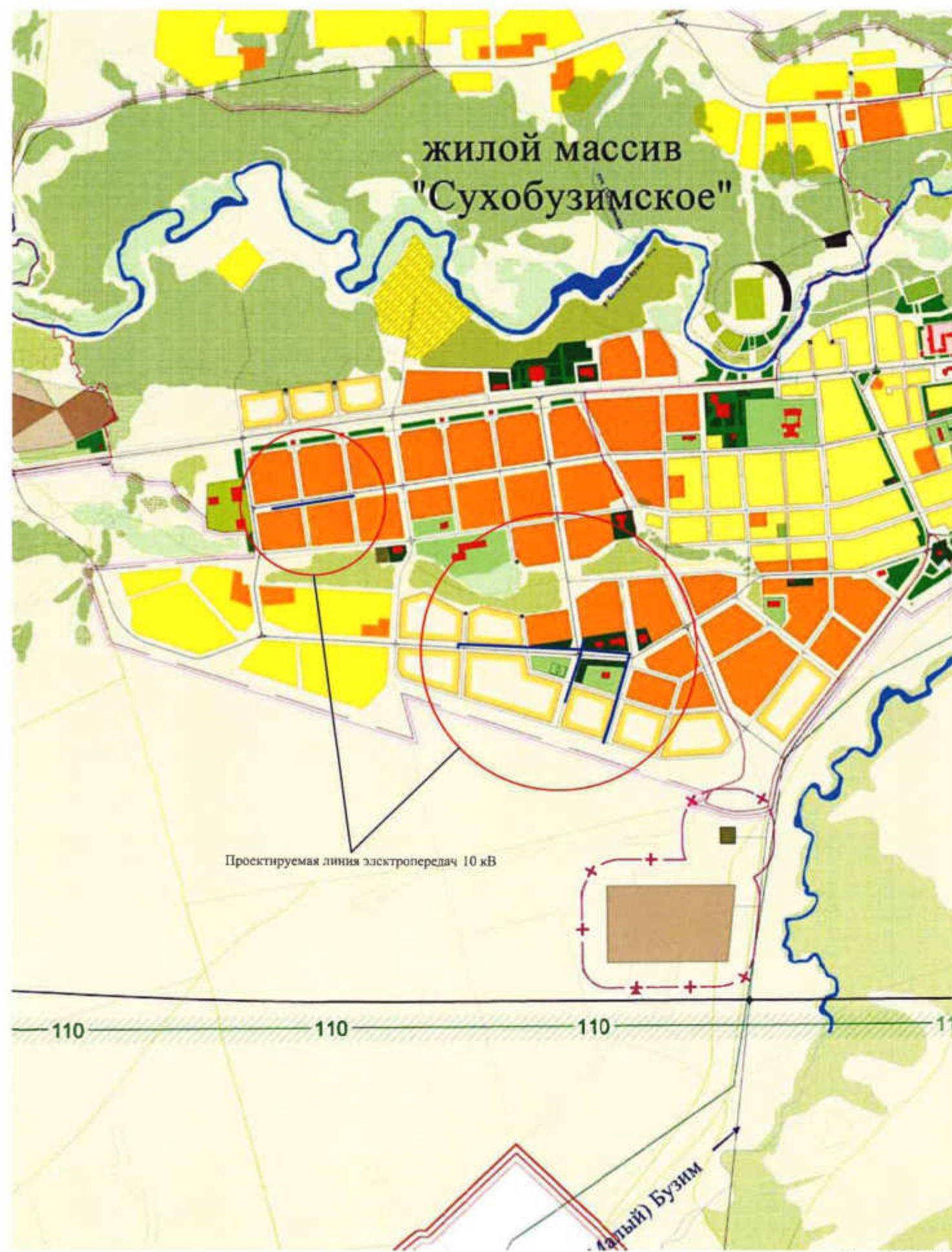
М 1:1000

Изм.	Кол.уч.	Лист	№ док.	Подп.	Дата

552/09-17-ППТ-ОМ-4

Лист  
3





— проектируемая линия электропередач 10 кВ

#### УСЛОВНЫЕ ОБОЗНАЧЕНИЯ

- существующих производственных предприятий
- проектируемых и реконструируемых производственных предприятий
- резерва производственных предприятий
- котельных/складских зон, инженерной инфраструктуры
- сохраняемых зеленых насаждений (деревья)
- сохраняемых зеленых насаждений (кустарники)
- спортивно-рекреативного комплекса
- зон специального назначения (кладбище)

#### Территории

- территории жилищно-коммунального назначения
- территории жилищно-коммунального назначения
- территории жилищно-коммунального назначения
- территории жилищно-коммунального назначения
- территории жилищно-коммунального назначения
- территории жилищно-коммунального назначения
- территории жилищно-коммунального назначения
- территории жилищно-коммунального назначения
- территории жилищно-коммунального назначения
- территории жилищно-коммунального назначения

#### Инженерная инфраструктура

- территории жилищно-коммунального назначения
- территории жилищно-коммунального назначения
- территории жилищно-коммунального назначения
- территории жилищно-коммунального назначения
- территории жилищно-коммунального назначения
- территории жилищно-коммунального назначения
- территории жилищно-коммунального назначения
- территории жилищно-коммунального назначения
- территории жилищно-коммунального назначения
- территории жилищно-коммунального назначения

Изм. № 1  
Полн. и изм.  
Взам. инв. №

Масштаб 1:25 000

552/09-17-ППТ-ОМ-5

"Строительство ЛЭП микрорайон "Культурка"  
с. Сухобузимское

Изм.	Колуч.	Лист	Велок.	План.	Дата
Разраб.	Рыбалченко	26.02			
Проверил	Герасименко	26.02			

Материалы по обоснованию  
проекта планировки

Схема расположения элемента  
планировочной структуры  
М 1:25 000

ОАО "Кадетский центр"



## Приложение А

### АДМИНИСТРАЦИЯ СУХОБУЗИМСКОГО РАЙОНА КРАСНОЯРСКОГО КРАЯ

#### ПОСТАНОВЛЕНИЕ

«29» 09 2017

с. Сухобузимское

№ 625-п

О подготовке проекта планировки и проекта межевания территории, предусматривающего размещение линейного объекта в с. Сухобузимское микрорайон «Культурка»

В соответствии со ст.ст. 42,43,45,46 Градостроительного кодекса Российской Федерации, статьей 28 Федерального закона от 06.10.2003 №131-ФЗ «Об общих принципах организации местного самоуправления в Российской Федерации», Устава Сухобузимского района ПОСТАНОВЛЯЮ:

1. Отделу по вопросам в сфере жилищно-коммунального хозяйства, строительства, транспорта администрации Сухобузимского района:

- разработать проект планировки и проект межевания территории с целью размещения линейного объекта, расположенного по адресу: Россия, Красноярский край, Сухобузимский район, с. Сухобузимское, микрорайон «Культурка»;

- обеспечить подготовку задания на проектирование работ: «Разработка проекта планировки и проекта межевания территории, предусматривающего размещение линейного объекта в с. Сухобузимское, микрорайон Культурка;

- предоставить в отдел архитектуры и градостроительства администрации Сухобузимского района один экземпляр отчетов о выполненных инженерных изысканиях, проект планировки и проект межевания территории (в том числе в электронном виде) в целях ведения информационной системы обеспечения градостроительной деятельности, необходимые материалы для проведения публичных слушаний по проекту планировки и проекту межевания территории, обеспечить присутствие проектной организации на публичных слушаниях;

2. Отделу архитектуры и градостроительства администрации Сухобузимского района обеспечить:

- проверку подготовленного проекта планировки и проекта межевания территории, предусматривающего размещение линейного объекта в с. Сухобузимское, микрорайон «Культурка» на соответствие Генеральному плану с. Сухобузимское Сухобузимского сельсовета Сухобузимского района Красноярского края, Правилам землепользования и застройки Сухобузимского сельсовета, а также требованиям технических регламентов, градостроительных регламентов;

- проведение процедуры по рассмотрению предложений физических и юридических лиц о порядке, сроках подготовки и содержанию указанного проекта планировки и проекта межевания территории;
  - рассмотрение проекта планировки и проекта межевания территории на публичных слушаниях;
  - направление главе района проекта планировки и проекта межевания территории, протокола публичных слушаний и заключения о результатах публичных слушаний.
4. Контроль за выполнением настоящего постановления возложить на заместителя главы района по обеспечению жизнедеятельности района А.В. Гильдермана.
5. Постановление вступает в силу в день, следующий за днем его официального опубликования.

Глава района



В.П. Влиско



### ТЕХНИЧЕСКОЕ ЗАДАНИЕ

**О подготовке проекта планировки и проекта межевания территории, предусматривающего размещение линейного объекта в с.Сухобузимское микрорайон «Культурка»**

1. Основание для разработки	Постановление администрации Сухобузимского района от 29.09.2017 г. № 675-п «О подготовке проекта планировки и проекта межевания территории, предусматривающего размещение линейного объекта в с.Сухобузимское микрорайон «Культурка»
2. Заказчик	Отдел по вопросам в сфере жилищно-коммунального хозяйства, строительства, транспорта администрации Сухобузимского района
3.Источник финансирования работ	Местный бюджет
4. Цели проекта	Обеспечение устойчивого развития территорий с.Сухобузимское микрорайон «Культурка», выделения элементов планировочной структуры, установления границ земельных участков, предназначенных для строительства и размещения линейного объекта.
5. Нормативная правовая и методическая база	<ul style="list-style-type: none"> <li>- Градостроительный кодекс Российской Федерации, статьи 42,43, 45,46.</li> <li>- Земельный кодекс Российской Федерации.</li> <li>- Постановление правительства Российской Федерации № 564 от 12.05.2017 г.</li> <li>- СНиП 2.07.01-89*(01) «Градостроительство. Планировка и застройка городских и сельских поселений» (в части, не противоречащей Градостроительному кодексу РФ).</li> <li>- СП 30-102-99 «Планировка и застройка территорий малоэтажного жилищного строительства».</li> <li>-Местные нормативы градостроительного проектирования Сухобузимского сельсовета</li> </ul>
6. Базовая градостроительная документация	<p>Схема территориального планирования Сухобузимского района</p> <p>Генеральный план с.Сухобузимское Сухобузимского сельсовета</p> <p>Правила землепользования и застройки с.Сухобузимское Сухобузимского сельсовета</p>
7. Территория проектирования	Красноярский край Сухобузимский район, с.Сухобузимское, микрорайон «Культурка»



	ул.Молодежная, ул.Восточная, ул.50 лет Победы, ул.Дружбы, ул.Дачная, ул.Ленина.
8. Вид планируемого к размещению объекта и описание проектируемой территории	<p>«Строительство ЛЭП микрорайон «Культур-ка», с.Сухобузимское»</p> <p>Ориентировочная протяженность объекта – 4028 м. (протяженность будет уточнена по результатам разработки документации по планировке территории);</p> <p>Ориентировочная площадь объекта – 32224 кв.м. (площадь будет уточнена по результатам разработки документации по планировке территории)</p>
9 Требования к составу проекта	<p>Отчеты по инженерным изысканиям (геологические, геодезические)</p> <p>Материалы основной части проекта планировки территории;</p> <p>Материалы по обоснованию проекта планировки территории;</p> <p>Проект межевания</p>
10. Состав и содержание проекта	<p>Проект планировки территории должен состоять из основной части, которая подлежит утверждению, и материалов по ее обоснованию.</p> <p>1. Основная часть проекта планировки территории состоит из графической части и положения о размещении линейных объектов.</p> <p>1.1 «Проект планировки территории. Графическая часть» включает в себя:</p> <p>а) чертеж красных линий;</p> <p>б) чертеж границ зон планируемого размещения линейных объектов;</p> <p>в) чертеж границ зон планируемого размещения линейных объектов, подлежащих переносу (переустройству) из зон планируемого размещения линейных объектов</p> <p>Объединение нескольких чертежей в один допускается при условии обеспечения читаемости линий и условных обозначений графических материалов.</p> <p>1.2 «Положение о размещении линейных объектов» должен содержать следующую информацию:</p> <p>а) наименование, основные характеристики (категория, протяженность, проектная мощность, пропускная способность, грузонапряженность, интенсивность движения) и назначение планируемых для размещения линейных объектов;</p> <p>б) перечень субъектов Российской Федерации, перечень муниципальных районов, городских округов в составе субъектов Российской Федерации, перечень</p>

поселений, населенных пунктов, внутригородских территорий городов федерального значения, на территориях которых устанавливаются зоны планируемого размещения линейных объектов;

в) перечень координат характерных точек границ зон планируемого размещения линейных объектов;

г) перечень координат характерных точек границ зон планируемого размещения линейных объектов, подлежащих переносу (переустройству) из зон планируемого размещения линейных объектов;

д) предельные параметры разрешенного строительства, реконструкции объектов капитального строительства, входящих в состав линейных объектов в границах зон их планируемого размещения:

-предельное количество этажей и (или) предельная высота объектов капитального строительства, входящих в состав линейных объектов, в границах каждой зоны планируемого размещения таких объектов;

-максимальный процент застройки каждой зоны планируемого размещения объектов капитального строительства, входящих в состав линейных объектов, определяемый как отношение площади зоны планируемого размещения объекта капитального строительства, входящего в состав линейного объекта, которая может быть застроена, ко всей площади этой зоны;

-минимальные отступы от границ земельных участков в целях определения мест допустимого размещения объектов капитального строительства, которые входят в состав линейных объектов и за пределами которых запрещено строительство таких объектов, в границах каждой зоны планируемого размещения объектов капитального строительства, входящих в состав линейных объектов;

-требования к архитектурным решениям объектов капитального строительства, входящих в состав линейных объектов, в границах каждой зоны планируемого размещения таких объектов, расположенной в границах территории исторического поселения федерального или регионального значения, с указанием: требований к цветовому решению внешнего облика таких объектов; требований к строительным материалам, определяющим внешний облик таких объектов; требо-



ваний к объемно-пространственным, архитектурно-стилистическим и иным характеристикам таких объектов, влияющим на их внешний облик и (или) на композицию, а также на силуэт застройки исторического поселения;

е) информация о необходимости осуществления мероприятий по защите сохраняемых объектов капитального строительства (здание, строение, сооружение, объекты, строительство которых не завершено), существующих и строящихся на момент подготовки проекта планировки территории, а также объектов капитального строительства, планируемых к строительству в соответствии с ранее утвержденной документацией по планировке территории, от возможного негативного воздействия в связи с размещением линейных объектов;

ж) информация о необходимости осуществления мероприятий по сохранению объектов культурного наследия от возможного негативного воздействия в связи с размещением линейных объектов;

з) информация о необходимости осуществления мероприятий по охране окружающей среды;

и) информация о необходимости осуществления мероприятий по защите территории от чрезвычайных ситуаций природного и техногенного характера, в том числе по обеспечению пожарной безопасности и гражданской обороне.

2. Материалы по обоснования проекта планировки территории должны включать в себя материалы в графической форме и пояснительную записку.

2.1 "Материалы по обоснованию проекта планировки территории. Графическая часть" содержит следующие схемы:

- схему расположения элемента планировочной структуры;
- схему использования территории в период подготовки проекта планировки территории;
- схему организации улично-дорожной сети, которая может включать схему размещения (парковочных мест), и схему движения транспорта на соответствующей территории;
- схему границ территорий объектов культурного наследия;
- схему границ зон с особыми условиями использова-

ния территорий;

– схему вертикальной планировки и инженерной подготовки территории;

– иные материалы в графической форме для обоснования положений о планировке территории.

2.2 "Материалы по обоснованию проекта планировки территории. Пояснительная записка" содержит:

а) описание природно-климатических условий территории, в отношении которой разрабатывается проект планировки территории;

б) обоснование определения границ зон планируемого размещения линейных объектов;

в) обоснование определения границ зон планируемого размещения линейных объектов, подлежащих переносу (переустройству) из зон планируемого размещения линейных объектов;

г) обоснование определения предельных параметров застройки территории в границах зон планируемого размещения объектов капитального строительства, входящих в состав линейных объектов;

д) ведомость пересечений границ зон планируемого размещения линейного объекта (объектов) с сохраняемыми объектами капитального строительства (здание, строение, сооружение, объект, строительство которого не завершено), существующими и строящимися на момент подготовки проекта планировки территории;

е) ведомость пересечений границ зон планируемого размещения линейного объекта (объектов) с объектами капитального строительства, строительство которых запланировано в соответствии с ранее утвержденной документацией по планировке территории;

ж) ведомость пересечений границ зон планируемого размещения линейного объекта (объектов) с водными объектами (в том числе с водотоками, водоемами, болотами и т.д.).

3. Состав и содержание проектов планировки территории, предусматривающих размещение одного или нескольких линейных объектов, устанавливаются Правительством Российской Федерации.

II Проект межевания территории включает в себя чертежи межевания территории, на которых отображают-



	<p>ся:</p> <ul style="list-style-type: none"> <li>– красные линии, утвержденные в составе проекта планировки территории;</li> <li>– линии отступа от красных линий в целях определения места допустимого размещения зданий, строений, сооружений;</li> <li>– границы образуемых и изменяемых земельных участков на кадастровом плане территории, условные номера образуемых земельных участков;</li> <li>– границы территорий объектов культурного наследия;</li> <li>– границы зон с особыми условиями использования территорий;</li> <li>– границы зон действия публичных сервитутов.</li> </ul> <p>В проекте межевания территории также должны быть указаны:</p> <ul style="list-style-type: none"> <li>– площадь образуемых и изменяемых земельных участков, и их частей;</li> <li>– образуемые земельные участки, которые после образования будут относиться к территориям общего пользования или имуществу общего пользования;</li> <li>– вид разрешенного использования образуемых земельных участков в соответствии с проектом планировки территории в случаях, предусмотренных Градостроительным кодексом Российской Федерации (далее - Кодекс).</li> </ul> <p>В графических материалах документации по планировке территории также необходимо указать границы и (или) фрагменты границ субъектов Российской Федерации, муниципальных образований, населенных пунктов на территориях которых предполагается размещение объекта.</p> <p>5. Подготовка проектов межевания территории осуществляется с учетом материалов и результатов инженерных изысканий</p>
<p>11. Основные требования к форме представляемых материалов и их количеству</p>	<p><b>Основные требования к форме представляемых материалов.</b></p> <p>Графические материалы основной (утверждаемой) части документации по планировке территории предусматривающей размещение линейного объекта, выполняются в масштабе 1:1000.</p> <p>Графические материалы по обоснованию документации по планировке территории выполняются в масштабе от 1:1000 до 1:25000 (с учетом наглядности сведений).</p> <p>Текстовые материалы на бумажных носителях предоставляются в брошюрованном виде на листах формата А4.</p> <p>Графические материалы на бумажных носителях пре-</p>



	<p>доставляются в формате кратном от А2 до нестандартного формата листа.</p> <p>Электронные версии текстовых и графических материалов документации предоставляются на DVD или CD дисках.</p> <p>Текстовые материалы должны быть представлены в текстовом формате PDF.</p> <p>Графические материалы проекта должны быть представлены в векторном виде в формате ГИС AutoCAD (.dwg) и MapInfo, а также в формате PDF.</p> <p>Информация об описании местоположения границ территорий, в отношении которой разработан проект межевания, а также описания местоположения границ земельных участков, подлежащих образованию в соответствии с проектом межевания территории, предоставляется в формате mid/mif.</p> <p><b>Основные требования к количеству представляемых материалов:</b></p> <p>На утверждение в администрацию администрации Сухобузимского района Красноярского края передаются: текстовые и графические материалы документации по планировки территории на бумажном носителе в 3-х экз. в сброшюрованном, сшитом виде.</p> <p>Информация об описании местоположения границ территорий, в отношении которой разработан проект межевания, а также описания местоположения границ земельных участков, подлежащих образованию в соответствии с проектом межевания территории, с целью внесения в ЕГРН, предоставляется в электронном виде в формате mid/mif – 1 экз.</p> <p>На электронном носителе предоставляются материалы в количестве 5 экз. (количество экземпляров электронной версии ДПТ, указано с учетом достаточности для:</p> <p>1) оставления электронной версии в архиве администрации Сухобузимского района Красноярского края; Направления главе поселения, главе городского округа, применительно к территориям которых осуществлялась подготовка такой документации в порядке части 15 статьи 45 Кодекса; в орган местного самоуправления городского округа, орган местного самоуправления муниципального района для размещения в ИСОГД в порядке части 2 статьи 57 Кодекса</p>
12. Сроки и этапы разработки	Срок разработки проекта в соответствии с договором

## Приложение В



АДМИНИСТРАЦИЯ  
СУХОБУЗИМСКОГО РАЙОНА  
КРАСНОЯРСКОГО КРАЯ  
663040, с. Сухобузимское  
ул. Комсомольская, 44  
тел. 2-15-11, факс 2-24-36  
E-mail: adm 35@krasmail.ru  
13.03 2018 № 482  
на № \_\_\_\_\_ от \_\_\_\_\_

### СПРАВКА

об отнесении (не отнесении) объекта к объекту местного значения

Настоящая справка дана ООО «Кадастровый центр»  
(наименование юридического лица, Ф.И.О. физического лица)  
в том, что предполагаемый к строительству объект : «Строительство ЛЭП микрорайон  
(наименование объекта)  
«Культурка», с. Сухобузимское» ул. Молодёжная, ул. Восточная, ул. 50 лет Победы,  
ул. Дружбы, ул. Дачная, ул. Ленина относится (не относится) к объекту местного значения.

Глава района

А.В. Алпацкий

Исполнитель:  
Склякина Надежда Николаевна  
8 39 199 2 14 86